

INFORME TRIMESTRAL - OCTUBRE 2023

# LOS PRECIOS EN LA ECONOMÍA SOCIAL, SOLIDARIA Y POPULAR



- \* Destacados de prensa
- \* Introducción
- \* Canasta Básica Alimentaria en la Economía Social, Solidaria y Popular (CBA-ESSyP)
- \* Los precios en las comercializadoras
- \* Conclusiones
- \* Anexos

[www.ceso.com.ar](http://www.ceso.com.ar)  
[infoceso@gmail.com](mailto:infoceso@gmail.com)



Este informe fue co-construido junto a



## 1. DESTACADOS DE PRENSA

- Podemos observar que la canasta de productos de la economía social más almacenes en agosto fue 6% más barata que en supermercados y 5% en setiembre. Tanto almacenes como espacios de la ESSyP no trasladaron la devaluación pos paso de la misma manera que los supermercados.
- La brecha antes mencionada se amplía cuando analizamos solo los precios de productos de la CBA que encontramos en ESSyP mientras que el crecimiento de precios en supermercados en agosto fue de casi 20 % en los espacios de ESSyP fue de 9%.
- Si los últimos 3 meses pasados compraste en la ESSyP ahorraste \$21.991,17.-

## 2. INTRODUCCIÓN

En este nuevo informe compartimos los resultados del seguimiento de la Canasta Básica Alimentaria en el AMBA que realizamos junto a 15 comercializadoras de la Economía Popular, Social y Solidaria (ESSyP). Presentamos los resultados de la evolución de precios de la Canasta Alimentaria en espacios de la ESSyP durante los últimos tres meses.

Lo primero que podemos ver es que se mantiene la tendencia que notamos hace casi ya dos años de que siempre los espacios de ESSyP tienen los mismos precios o menores precios que los supermercados en los productos analizados.

El elemento a destacar en este periodo es que el fuerte aumento de precios que se dió en agosto en los supermercados de un 20% no fue igual en los espacios de ESSyP donde el aumento fue mucho menor 9%. Es decir, los espacios de ESSyP ralentizaron el aumento de los precios, lo mismo, pero en menor proporción se observa con los almacenes. Esta diferencia en los aumentos se debe a las estrategias de los actores, los almacenes no tienen la capacidad de trasladar plenamente los aumentos a sus clientes que en su mayoría son vecinos. En el caso de los ESSyP se suma una estrecha relación con sus proveedores y consumidores por lo cual aumentos solo cuando el costo aumenta e intentando eliminar el factor especulativo.

Los resultados de este nuevo informe de precios reafirman lo planteado en anteriores en cuanto a que los espacios de ESSyP logran llegar a precios competitivos mejorando las condiciones de productos y consumidores aun en condiciones inflacionarias como las actuales. Es decir, la democratización de la comercialización nos permite ampliar las estrategias ante el aumento de precios.

## 3. CANASTA BÁSICA ALIMENTARIA EN LA ECONOMÍA SOCIAL, SOLIDARIA Y POPULAR (ESSYP)

En este primer punto expondremos los resultados de la Canasta Básica Alimentaria (CBA) de la Economía Social, Solidaria y Popular (ESSyP) que venimos siguiendo desde el CESO. Dicha canasta se construye con los productos de la CBA tomando los precios de espacios de comercialización de la ESSyP de la región AMBA y comercios de cercanía de la Ciudad de Buenos Aires para los productos

que aún no están a la venta en comercializadoras. El objetivo de esta canasta es contar con un seguimiento de precios de la CBA por fuera de los grandes supermercados.

### 3.1 COMPARACIÓN DE CANASTAS

La construcción anterior acerca de la Canasta Básica Alimentaria, nos permite comparar los precios de dicha canasta de la ESSyP y con la CBA de los Supermercados elaborada a partir de un relevamiento semanal de nuestro centro de estudios. Si observamos la variación de la canasta durante los últimos dos meses podremos notar que durante este período la CBA de la ESSyP ha sido la más barata.

**Cuadro N°1: Comparación de la CBA con precios de ESSyP y Supermercados.**

Canasta por adulto equivalente	ESSyP	Supermercados
jul-23	\$ 44.581,20	\$ 47.244,80
ago-23	\$ 48.645,50	\$ 54.453,00
sep-23	\$ 54.271,60	\$ 62.249,30

Fuente: Elaboración CESO en base a relevamiento propio a comercializadoras, IPS- CESO y Min. de Hacienda del GCBA

En el cuadro N°1 se puede el monto para la canasta de julio. agosto y septiembre. La evolución de la CBA de la ESSyP durante estos meses fue de \$44.581,20 para el mes de julio, \$48.645,50 para el mes de agosto y de \$54.271,60 para septiembre. Lo que significa un aumento promedio del 10% para el periodo.

En cuanto a los supermercados, se pudo observar como la variación fue superior. Para el mes de julio la canasta fue de \$47.244,80, en el mes de abril fue de \$54.453 y para mayo el monto total ascendió hasta alcanzar los \$62.249,30.- Esta evolución marca un promedio de evolución de 15% para el periodo.

Podemos ver que comparando estas dos canastas los supermercados mantuvieron un proceso más acelerado de crecimiento de los precios. Mientras la canasta compuesta por productos de la ESSyP más comercios de cercanía creció al ritmo de 10% los supermercados lo hicieron un 5% más rápido. Este dato nos permite reflexionar que los comercios de cercanía, sean almacenes o espacios de la ESSyP, trataron de mantener los precios para sus clientes, aunque ello implica una pérdida en términos de ingresos reales para ellos.

Si analizamos los costos de las canastas en términos reales podemos observar que comprando en espacios de ESSyP y almacenes en estos últimos tres meses podemos haber ahorrado \$16.449.-

### 4. LOS PRECIOS DE LAS COMERCIALIZADORAS

Con el objetivo de analizar la evolución de los precios de los espacios de comercialización de la ESSyP realizamos el seguimiento a una canasta compuesta solo con productos de las mismas.

Para el último trimestre el número de productos que se puede encontrar en el conjunto de comercializadoras asciende a 42 de los 62 productos que se toman para la construcción de la CBA. Así podemos analizar la evolución de precios de los productos de los espacios de ESSyP.

## Cuadro N°2. Variación mensual de la canasta de productos sólo vendidos por espacios de comercialización de la ESSyP

Período	ESSyP	Variación Porcentual
jul-23	\$ 23.300,40	9%
ago-23	\$ 23.646,40	1%
sept-23	\$ 25.856,40	9%

Fuente: Elaboración propias CESO en base a relevamiento a 15 comercializadoras del AMBA.

### 4.1 COMPARACIÓN

#### Cuadro N°3. Comparación 42 productos por rubro. Comercios de la ESSyP versus los mismos productos en supermercados.

Canasta	Precios Julio		Precios Agosto		Precios Septiembre	
	Supermercados	Espacios de la ESSyP	Supermercados	Espacios de la ESSyP	Supermercados	Espacios de la ESSyP
ACEITES Y GRASAS	\$ 1.017,45	\$ 1.195,89	\$ 1.126,11	\$ 1.422,21	\$ 1.211,40	\$ 1.528,41
AZUCAR Y DULCES	\$ 1.138,92	\$ 1.044,30	\$ 1.563,97	\$ 1.353,83	\$ 1.631,23	\$ 1.420,43
BEBIDAS ALCOHOLICAS	\$ 403,54	\$ 738,40	\$ 541,17	\$ 829,92	\$ 568,23	\$ 915,20
CARNES Y HUEVOS	\$ 1.701,36	\$ 999,00	\$ 1.857,04	\$ 1.276,56	\$ 2.326,86	\$ 1.462,37
CEREALES Y LEGUMBRES	\$ 3.496,77	\$ 2.661,88	\$ 3.655,67	\$ 2.677,77	\$ 3.884,91	\$ 3.219,01
FRUTAS Y VERDURAS	\$ 13.084,90	\$ 11.795,35	\$ 17.335,83	\$ 12.617,10	\$ 19.186,15	\$ 13.119,10
LECHE, YOGURT Y PRODUCTOS LACTEOS	\$ 6.065,66	\$ 4.433,15	\$ 6.463,30	\$ 4.781,20	\$ 6.856,29	\$ 5.075,90
OTROS ALIMENTOS	\$ 833,33	\$ 432,39	\$ 898,68	\$ 383,73	\$ 1.000,82	\$ 470,31
<b>Totales</b>	<b>\$ 27.741,93</b>	<b>\$ 23.300,37</b>	<b>\$ 33.441,77</b>	<b>\$ 25.342,32</b>	<b>\$ 36.665,88</b>	<b>\$ 27.210,73</b>

Fuente: Elaboración propias CESO en base a relevamiento a 15 comercializadoras del AMBA.

En el Cuadro n°3 se observa una diferencia, entre espacios de venta de productos de ESSyP y supermercados, mayor que en el CBA tomada en el punto 3.

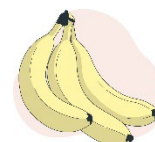
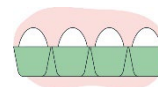
Analizando la evolución de estos 42 productos de la C.B.A. que encontramos en espacios de la ESSyP observamos se pueden conseguir a un total de \$ 25.342,32 para agosto y \$27.210,73 para septiembre mientras que en supermercados se puede acceder a los mismos productos por \$ 33.441,77 para agosto y \$36.665,88 para septiembre. Estos montos nos muestran que mientras que los espacios de ESSyP en agosto aumentaron 9% en supermercados lo hicieron en un 20%. El incremento de precios está directamente relacionado con la devaluación pos paso y la diferencia de incremento se debe a la estrategia de ambos espacios. Los espacios de ESSyP en su mayoría realizan la actualización de precios al momento de reposición de los mismos por lo cual es posible que parte del aumento se realice en un mes y parte el otro como se observa. Sin embargo, no llega a los mismos niveles ya que no hay un factor de especulación.

En el Gráfico N°1 se puede notar que el costo de los productos de la CBA que ofrecen las comercializadoras. Es importante destacar que siempre se mantuvo por debajo de la de los supermercados, pero en el último tiempo experimentó un incremento que lo acercó a la canasta de los supermercados.

#### 4.1 PRODUCTOS ESTRELLA

Dentro de los espacios de la ESSyP podemos destacar la presencia de:

- Huevos x 12 unidades que se pueden adquirir en La Justa a un precio de \$1.340, lo que termina dando como resultado que cada unidad cuesta \$111 aproximadamente. Este producto en los supermercados se puede encontrar por \$194 por unidad.
- Banana x kilo que se puede adquirir en Más Cerca es Más Justo a \$827, mientras que en los supermercados se puede adquirir a \$1.647.



#### 4.2 LOS PRODUCTOS AGROECOLÓGICOS

En relación a estos productos queríamos hacer algunas aclaraciones que nos parecieron pertinentes. Si bien la ESSyP viene registrados muy buenos precios en comparación con supermercados hay que destacar que los productos agroecológicos aún siguen muy por encima de los que recorren el proceso industrial tradicional.

Sin embargo, hemos decidido tomar algunos ejemplos del comportamiento de los supermercados con la venta de productos agroecológicos.

Esta situación se puede evidenciar en el caso del pollo, que se puede encontrar a \$1.083 por kilo en las comercializadoras. En los supermercados se puede encontrar a \$1.773, reflejando una formación de precio distinta.

Por otro lado, se encuentra la lechuga mantecosa de origen agroecológico que tiene un precio de \$338 por unidad, mientras que en los supermercados se encuentra por \$499. En este caso, no solo se puede observar un precio inferior y más competitivo, sino que también la calidad de estos productos debe ser un factor a tener en cuenta al momento de inclinarse por alguno antes que otro.

#### 5. REFLEXIONES FINALES

Es importante destacar la competitividad de los precios de los productos de la ESSyP para enfrentar el aumento de precios con productos de calidad.

En este informe vemos que en los últimos 3 meses la ESSyP tuvo menores aumentos. Además, debemos tener en cuenta las ventajas que presentan este tipo de experiencias ya que fortalecen a los productores por su acompañamiento a los mismos, mejores condiciones de pago y precio.

En el mismo sentido, es importante destacar que muchos de los productos que compramos están en desventaja ya que la mayoría de los productos de comercializadoras son agroecológicos y/o en transición y los comparamos con productos con proceso industriales tradicionales.

Como hemos mencionado en otras oportunidades este informe se centra en la comparación de precios dejando de lado los otros aportes que hacen este tipo de experiencias como pueden ser su reinversión en el territorio, la no extranjerización de la ganancia como nos pasa con los grandes supermercados, entre otras condiciones, que los colocan en el lugar central para pensar estrategias de mejora de acceso a los alimentos.

---

## INFORME TRIMESTRAL - OCTUBRE 2023

### Los Precios en la Economía Social, Solidaria y Popular

Cordinación del informe: **Lorena Putero**  
Desarrollo de contenido: **Martín Carnuccio**

---

#### SUSCRIBITE A NUESTROS INFORMES MENSUALES / BIMESTRALES

- \* Economía Política
- \* Precios en la Economía Social, Solidaria y Popular
- \* Precios de Alquileres en CABA, Rosario y la Comarca Viedma - Carmen de Patagones
- \* Inflación en supermercados de Santa Fé, CABA y la Comarca Viedma - Carmen de Patagones
- \* Economía ambiental

[Suscribirse ahora ▶](#)

---

#### CONOCÉ NUESTROS MONITORES:

##### Seguimiento y actualización

- \* Precios
- \* Alquileres
- \* Ejecución presupuestaria

[Ir a Monitores ▶](#)

# ceso.

Centro de Estudios Económicos y Sociales  
Scalabrini Ortiz

Director: **Andrés Asiain**

Colaboran en el CESO: Agustín Crivelli, Agustín Romero, Alejo Muratti, Augusto Prato, Cecilia Olivera, Cecilia Wilhelm, Cristian Andrés Nieto, Cristián Berardi, Eric Delgado, Estefanía Manau, Fabio Agueci, Fabio Carboni, Federico Castelli, Felipe Etcheverry, Gaspar Herrero, Lisandro Mondino, Lorena Putero, Mahuén Gallo, María Alejandra Martínez Fernández, María Belén Basile, María Celina Calore, Maximiliano Uller, Miriam Juaipek, Nicolás Gutman, Nicolás Pertierra, Nicolás Zeolla, Rodrigo López, Tomás Castagnino, Tomás Mariani Pavlin, Virginia Brunengo, Miguel Cichowolski, Yamila Steg, Lucía Diforte, Laura Iribas, Alejandra Caffaratti y Martín Carnuccio.