

INFORME MENSUAL - MAYO 2023

INFLACIÓN SUPERMERCADOS DE SANTA FE



- * Índice de precios de supermercados
- * Canasta Básica Alimentaria
- * Desagregado de aumento por rubro



Regional Santa Fe

INFORME MENSUAL MAYO 2023 | INFLACIÓN ABRIL 2023

*El índice de Precios Supermercados Sta. Fe aumentó un **6.77%** en el mes de ABRIL.*

*El acumulado del IPS del primer cuatrimestre fue del **23,06%**.*

*La variación en la canasta básica alimentaria para ABRIL fue del **6,83%**.*

*Un adulto necesitó **\$ 30.332,01** para cubrir sus necesidades alimentarias básicas.*

*Una familia de referencia para no caer en la indigencia necesitó **\$ 93.725,91***

*La canasta básica alimentaria para una familia se incrementó en ABRIL **\$ 5.994,45** respecto al mes anterior.*

*El incremento interanual de la canasta básica alimentaria fue del **97,03%**.*

*El acumulado de la CBA hasta ABRIL en el 2023 ya alcanza el **27,39%**.*

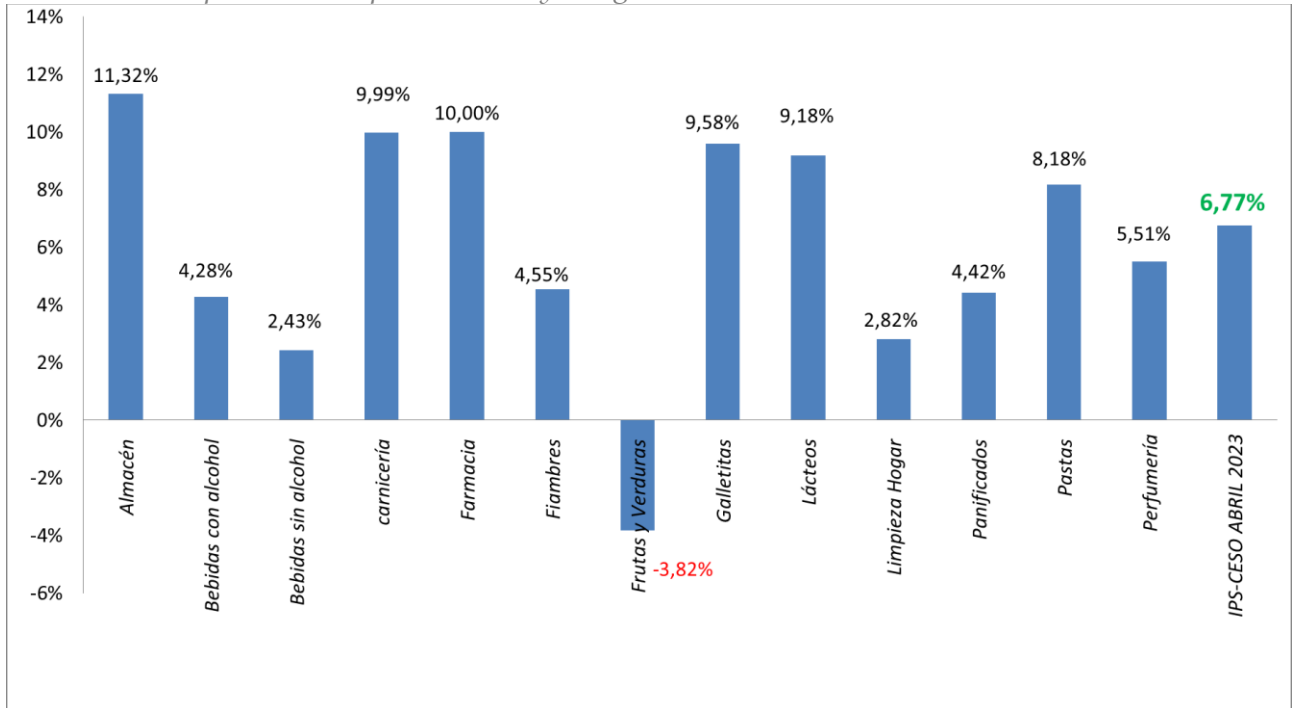
Nota metodológica:

El índice de inflación supermercados corresponde al seguimiento de casi 9.000 precios de productos online realizados por los equipos de programación del CESO, relevados en la ciudad de Rosario

La canasta básica alimentaria se compone por las ponderaciones de productos alimenticios para el consumo mensual de un adulto equivalente del INDEC, documentos de trabajo 3 y 8 INDEC/IPA. www.indec.gov.ar/nuevaweb/cuadros/74/cba4.xls

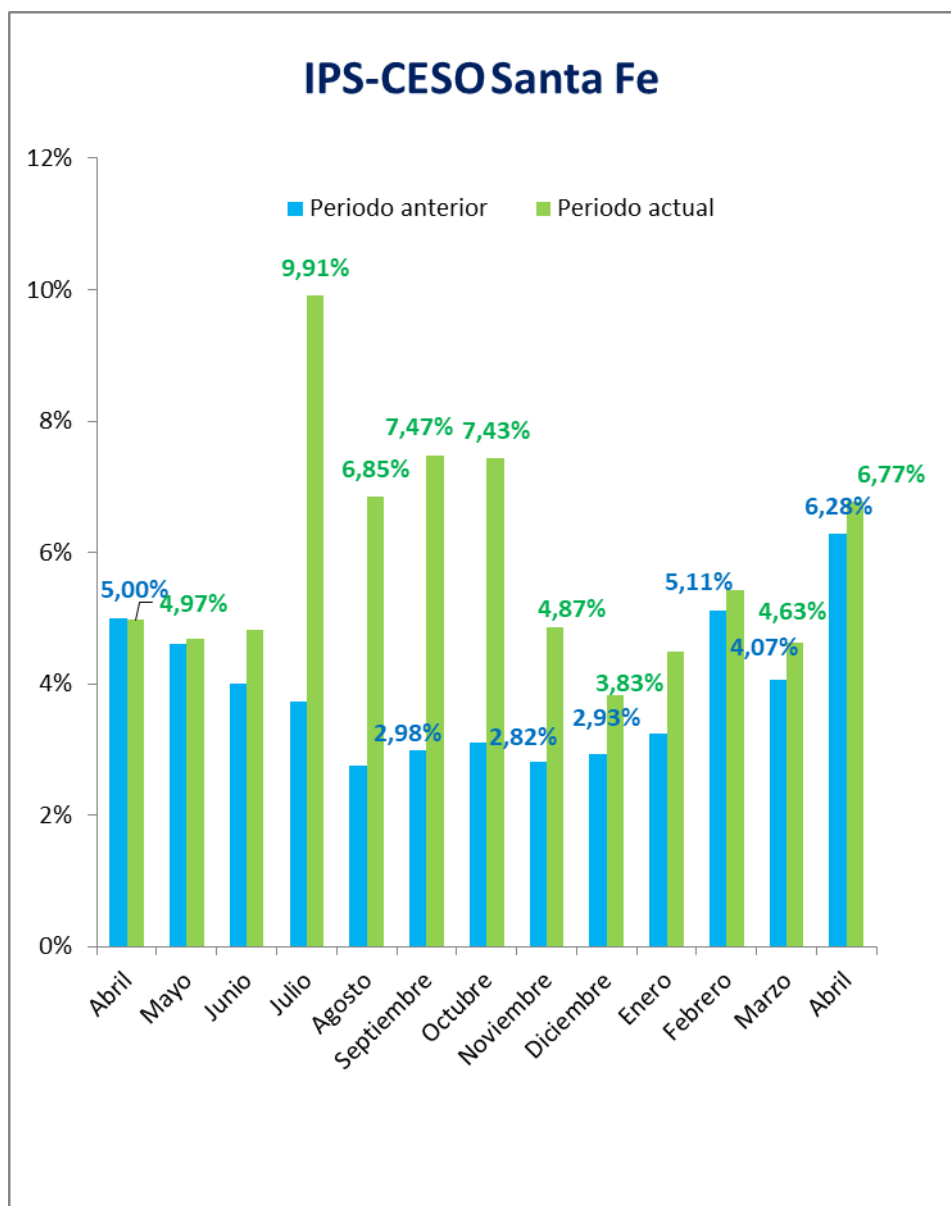
Inflación

Índice de precios en supermercados y categorías. CESO. Var% mes anterior.



MES	INDICE IPS-CESO SANTA FE	VARIACIÓN % MES ANTERIOR
Mayo 22	1151,45	4,68%
Junio 22	1206,95	4,82%
Julio 22	1326,56	9,91%
Agosto 22	1417,42	6,85%
Septiembre 22	1523,31	7,47%
Octubre 22	1636,49	7,43%
Noviembre 22	1716,18	4,87%
Diciembre 22	1781,91	3,83%
Enero 23	1861,92	4,49%
Febrero 23	1962,84	5,42%
Marzo 23	2053,72	4,63%
Abril 23	2192,75	6,77%

Índice de precios en supermercados mes periodo anterior vs mes periodo actual. CESO.
Var% mes anterior.



ABRIL 2023

El IPS-CESO del mes de ABRIL del 2023 para la provincia de Santa Fe fue de +6,77% en relación con MARZO de 2023. Los incrementos mensuales de mayor fuerza se dieron en Almacén (+11,32%), en Farmacia con un (+10,00%) y Carnicería con un (+9,99%). En abril de 2023 se registró un solo rubro a la baja (Frutas y Verduras – 3,82%) luego de 6 meses sin registrarse un dato de este signo.

La inflación interanual en los supermercados de Santa Fe que comprende el período de mayo de 2022 a abril de 2023 es de 99,35%.

El rubro **Carnicería** tuvo una evolución del 9,99%, el segundo mes con variación significativa. El subrubro *Carnes blancas* fue el principal dinamizador en la escalada de este mes con un +14,17%, seguido de *Carnes rojas* con un +7,18%. Para este mes analizado una familia tiene que desembolsar \$3.914 más que el mes anterior para consumir la misma cantidad de carne.

El rubro **Almacén** aumentó en abril un 11,32% rompiendo la senda decreciente que se venía observando en este rubro. Recordemos que el mismo contempla la mayoría de los productos en Precios Justos con lo cual nos indica que los acuerdos durante abril no fueron cumplidos. Este rubro es muy importante ya que representa la mayor parte de los productos de una canasta básica alimentaria.

Este mes la CBA se incrementó un 6,83%, por encima del promedio de los productos que se ofrecen en los supermercados santafesinos. Este aumento considerable es traccionado por los rubros antes analizados, Almacén y Carnes, y levemente reducido por el rubro Frutas y Verduras que tuvo una pequeña merma en el mes (por ejemplo Tomates pasó de \$900 el kilo a finalizar el mes a \$300 el kilo). El acumulado para este rubro en el año 2023 está a punto de rozar los 30%, indicando un amplio deterioro en los bolsillos.

CANASTA BÁSICA DE ALIMENTOS DEL ADULTO EQUIVALENTE

			ABRIL 2023	
Producto	Unidades, gramos o mililitros necesarios	Participación en el total de la CBA según el monto abonado	Variación del precio del producto	Valor del producto necesario
Carnes	6.270	30,47%	9,99%	\$ 9.242,38
Frutas	4.020	13,88%	-0,13%	\$ 4.210,65
Papa	7.050	5,52%	-20,40%	\$ 1.673,85
Leche	7.950	7,62%	14,78%	\$ 2.311,78
Pan	6.060	6,71%	3,85%	\$ 2.036,58
Bebidas edulcoradas	4.050	5,16%	3,29%	\$ 1.566,50
Galletitas dulces	720	3,95%	14,02%	\$ 1.199,41
Bebidas gaseosas sin edulcorar	3.450	3,22%	7,33%	\$ 976,01
Queso	270	2,86%	8,63%	\$ 868,26
Galletitas saladas	420	2,10%	4,16%	\$ 637,77
Azúcar	1.440	2,37%	3,53%	\$ 718,12
Fideos	1.290	2,52%	10,11%	\$ 763,82
Hortalizas	3.930	1,31%	0,00%	\$ 396,62
Café	60	1,45%	3,49%	\$ 441,04
Yerba	600	1,70%	25,03%	\$ 515,82
Huevos	630	2,34%	37,81%	\$ 710,19
Aceite (Mezcla)	1.200	1,11%	2,10%	\$ 337,72
Dulces	240	1,19%	7,50%	\$ 360,11
Harina de trigo	1.020	0,96%	16,80%	\$ 292,20
Arroz	630	1,41%	118,66%	\$ 428,63
Legumbres secas	240	0,70%	16,78%	\$ 213,51
Té	60	0,55%	17,05%	\$ 166,33
Otras harinas (maíz)	210	0,30%	23,13%	\$ 92,14
Sal fina	150	0,20%	5,20%	\$ 61,22
Batata	690	0,25%	19,80%	\$ 76,72
Vinagre	90	0,08%	3,97%	\$ 23,35
Sal gruesa	90	0,04%	3,20%	\$ 11,27

ABRIL 2023	
Adulto equivalente	\$ 30.332,01
Familia tipo	\$ 93.725,91

<i>Rubros detallados según categorías</i>	<i>Inflación supermercado abril 2023</i>
almacén	11,32%
Aceites / Vinagres	3,40%
Aceitunas / Encurtidos	1,92%
aderezos	6,54%
Arroz / Legumbres	36,27%
Azúcar / Edulcorantes	3,46%
batata	5,76%
cacao	1,92%
café	3,49%
caldos	6,29%
cereales	9,64%
clásico en saquitos	0,00%
comunes	15,74%
condimentos	5,13%
Condimentos / Especias	3,76%
Conservas	16,54%
copetín	8,20%
copetín	1,07%
dulce de leche	8,28%
dulces y mermeladas	12,13%
edulcorantes	1,60%
en cápsulas	3,20%
en granos	3,20%
en saquitos	3,15%
encurtidos	0,40%
frutas secas	13,02%
gelatinas	4,85%
harinas	16,80%
Huevos	37,81%
instantáneos	3,19%
maíz	9,39%
maltas	0,00%
maníes	0,00%
mayonesas	3,20%
Mayonesas / Aderezos	4,88%
membrillo	11,98%
mermeladas	7,50%
mermeladas light	8,62%
miel	10,93%
molido	7,53%
mostazas	3,20%
papas fritas	1,60%
pescados y mariscos	4,75%

postres	5,62%
Repostería	6,92%
saborizados	20,56%
Sal	4,63%
salsas	8,29%
sémolas	9,39%
snacks	0,00%
Sopas / Caldos	24,83%
Te	17,05%
Tomates / Salsas	16,77%
tomates al natural	8,62%
yerba	25,03%
bazar	4,62%
bebes	5,87%
Bebidas con alcohol	4,28%
aperitivos	5,35%
bebidas blancas	3,16%
cabernet sauvignon	6,50%
cervezas	4,55%
Champagne	5,07%
Cognac	-20,93%
Espumantes	16,57%
espumantes y frizzantes	3,90%
Generoso	4,70%
licores	3,20%
malbec	9,54%
otras cepas	3,20%
Sidras	0,00%
sidras - fizz	0,00%
syrah	6,50%
vinos blancos	3,25%
Vinos Rosados	4,48%
vinos tintos	4,13%
whisky	3,82%
Bebidas sin alcohol	2,43%
Aguas	3,25%
aguas saborizadas	7,33%
aperitivos	0,00%
cola	1,50%
energizantes	0,00%
Gaseosas	3,29%
Jugos	0,43%
lima limón	4,60%
pomelo	3,20%
sin gas	6,29%
Calzado	0,00%

Carbón	11,68%
carnicería	9,99%
carnes blancas	14,17%
carnes de cerdo	4,68%
Carnes rojas	7,18%
embutidos	18,05%
menudencias	13,16%
celiacos	3,20%
congelados	5,47%
congelados de pollo	4,15%
hamburguesas y pizzas	6,65%
helados y postres	5,22%
medallones de Arroz / Legumbres	3,20%
milanesas de soja	6,88%
papas congeladas	4,06%
pescados	0,00%
vegetales congelados	4,85%
vegetales y frutas (en blanco)	6,50%
	3,20%
Farmacia	10,00%
fiambres	4,55%
Feteados	3,20%
Mini piezas	3,20%
salchichas	5,42%
Frutas y Verduras	-3,82%
frutas	-0,13%
Vegetales	-4,93%
galletitas	9,58%
bizcochos	3,20%
cereales	22,86%
dulces	14,02%
rellenas	6,30%
saladas	4,16%
golosinas	8,32%
iluminación	5,99%
lácteos	9,18%
Cremas	6,65%
grasas	8,35%
Leche en polvo	6,41%
Leches fluidas	14,78%
leches saborizadas	7,45%
Mantecas	5,49%
Margarinas	47,91%
postres	5,41%
Postres / Flanes	21,09%

quesos	8,63%
ricotta	5,77%
yogures	11,15%
limpieza hogar	2,82%
limpieza ropa	4,06%
mascotas	6,13%
panificados	4,42%
bizcochos	3,94%
budines	7,88%
Budines/Pan Dulce	3,89%
levaduras	-0,46%
Pan	3,85%
panchos	2,22%
Pionono	0,00%
postres	3,93%
Postres / Masas	2,56%
pre pizzas	3,49%
Papel	4,14%
aluminio	6,56%
Aluminio / Manteca	9,91%
Papelhigiénico	3,16%
rollo de cocina	0,80%
servilletas	6,02%
Pastas	8,18%
pastas frescas	3,20%
pastas secas	10,11%
Tapas	8,41%
Perfumería	5,51%
pilas	1,60%
Total general	6,77%

INFORME MENSUAL - MAYO 2023

Inflación de la canasta alimentaria en supermercados de Santa Fe

Coordinación: María Celina Calore

Contenidos técnicos del informe: Cristián Berardi

SUSCRIBITE A NUESTROS INFORMES MENSUALES / BIMESTRALES

- * Economía Política
- * Precios en la Economía Social, Solidaria y Popular
- * Precios de Alquileres en CABA, Rosario y la Comarca Viedma - Carmen de Patagones
- * Inflación en supermercados de Santa Fé, CABA y la Comarca Viedma - Carmen de Patagones
- * Economía ambiental

[Suscribirse ahora](#) ▶

CONOCÉ NUESTROS MONITORES:

Seguimiento y actualización.

- * Precios
- * Alquileres
- * Ejecución presupuestaria

[Ir a Monitores](#) ▶

ceso.

Centro de Estudios Económicos y Sociales
Scalabrini Ortiz

Director: **Andrés Asiain**

Integran CESO: Agustín Crivelli, Agustín Romero, Alejo Muratti, Augusto Prato, Cecilia Olivera, Cecilia Wilhelm, Cristian Andrés Nieto, Cristián Berardi, Eric Delgado, Estefanía Manau, Fabio Agueci, Fabio Carboni, Federico Castelli, Felipe Etcheverry, Gaspar Herrero, Lisandro Mondino, Lorena Putero, Mahuén Gallo, María Alejandra Martínez Fernández, María Belén Basile, María Celina Calore, Maximiliano Uller, Miriam Juaiek, Nicolás Gutman, Nicolás Pertierra, Nicolás Zeolla, Rodrigo López, Tomás Castagnino, Tomás Mariani Pavlin, Virginia Brunengo, Miguel Cichowolski, Yamila Steg, Lucía Diforte, Laura Iribas, Margarita Cababié, Alejandra Caffaratti y Martin Carnuccio.