

Inflación Supermercados

Índice de precios de
supermercados

Canasta Básica
Alimentaria

Detalle según categorías

INFORME MENSUAL NOVIEMBRE 2018 | INFLACIÓN OCTUBRE 2018

*La inflación supermercado de octubre para Santa Fe fue del **6,42%**.*

*La inflación en la canasta básica alimentaria fue de **10,90%**.*

Un adulto equivalente necesitó \$ 3.888 para lograr cubrir sus necesidades alimentarias básicas.

Una familia tipo para no caer en la indigencia necesitó \$ 12.014.

*La inflación supermercado acumulada de los últimos 12 meses para la provincia de Santa Fe es de **64,13%**.*

*La inflación supermercado acumulada entre enero y octubre de 2018 es de **59,27%**.*

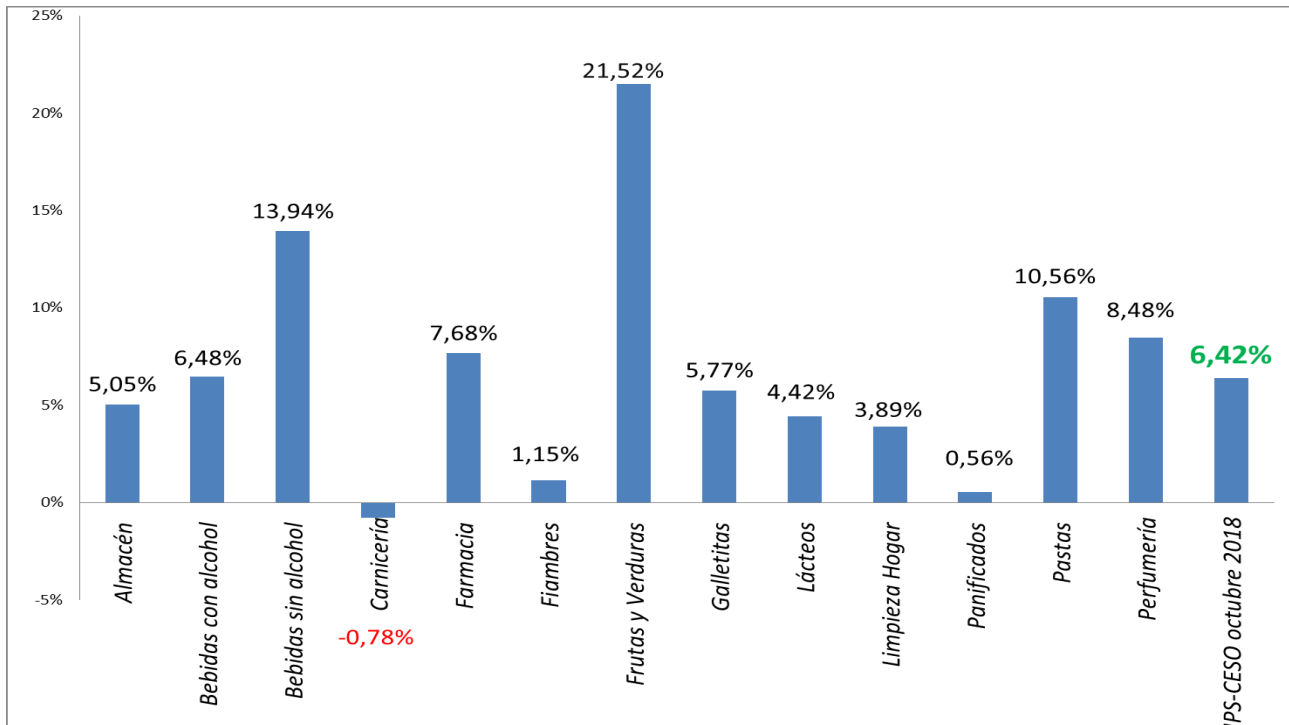
Nota metodológica:

El índice de inflación supermercados corresponde al seguimiento de casi 9.000 precios de productos online realizados por los equipos de programación del CESO, relevados en la ciudad de Rosario

La canasta básica alimentaria se compone por las ponderaciones de productos alimenticios para el consumo mensual de un adulto equivalente del INDEC, documentos de trabajo 3 y 8 INDEC/IPA. www.indec.gov.ar/nuevaweb/cuadros/74/cba4.xls

Inflación

Índice de precios en supermercados y categorías. CESO. Var% mes anterior.



MES	INDICE IPS-CESO SANTA FE	VARIACIÓN % MES ANTERIOR
Octubre 17	153,50	2,02
Noviembre 17	156,20	1,76
Diciembre 17	158,18	1,27
Enero 18	162,25	2,57
Febrero 18	166,79	2,8
Marzo 18	169,97	1,91
Abril 18	173,88	2,30
Mayo 18	181,97	4,65
Junio 18	190,58	4,73
Julio 18	203,33	6,69
Agosto 18	212,35	4,44
Septiembre 18	236,73	11,48
Octubre 18	251,93	6,42

Acumulado últimos 12 meses	64,13%
---	---------------

Octubre 2018

La inflación supermercado IPS-CESO del mes de octubre para la provincia de Santa Fe fue de 6,42% en relación al mes anterior del mismo año. Los incrementos mensuales de mayor fuerza fueron los rubros Frutas y Verduras (+21,52%), Bebidas sin alcohol (+13,94%) y Pastas (+10,56%). El único rubro con una modesta y casi nula disminución promedio de precios fue Carnicería (-0,78%).

El costo de vida de un adulto equivalente para no ser indigente, representado por la canasta básica alimentaria estimada por el CESO para la provincia de Santa Fe, para el mes de octubre fue de \$ 3.888,13. Una familia tipo de cuatro integrantes debió gastar \$ 12.014,32 para superar el nivel de indigencia.

La canasta básica alimentaria tuvo un incremento de 10,90% respecto de lo que costaba el mes anterior, habiendo aumentado más que proporcionalmente a la suba del IPS Santa Fe para el mes en cuestión.

Observando la variación del IPS octubre 2017 (+2,02%) se ha observado que el desarrollo en el mismo mes de este año se ha más que triplicado (+6,42%).

La inflación acumulada de los últimos 12 meses en los supermercados para la provincia de Santa Fe ha alcanzado los 64,13%, y ya ha sumado entre enero y octubre de 2018 un 59,27% de incremento de precios.

El mes de octubre fue un mes de relativa tranquilidad en lo que respecta a la variación del tipo de cambio, y se ha logrado inclusive una baja gradual del mismo, sin embargo los precios siguen aumentando a un ritmo superior al 5% mes a mes y esto se debe principalmente a que los ajustes que ocurrieron el mes pasado en los costos de los alimentos no habían sido íntegros. Además la inercia inflacionaria no desciende, siendo vigorizada por aumentos reiterados de tarifas y de combustibles.

El plan monetario del gobierno nacional (tasa de interés promedio de 70%) para domar la inflación sigue sin surtir efecto, solo ha producido una paz momentánea en el mercado cambiario y sus consecuentes resultados nefastos en el mercado real, destrucción de la industria nacional.

CANASTA BÁSICA DE ALIMENTOS DEL ADULTO EQUIVALENTE

Producto	Unidades, gramos o mililitros necesarios	Unidades, gramos o mililitros del producto	Octubre 2018	
			Variación del precio del producto	Valor del producto necesario
Pan	6.060	1000	4,43%	\$ 301,90
Galletitas saladas	420	108	8,83%	\$ 50,36
Galletitas dulces	720	140	6,81%	\$ 154,86
Arroz	630	1000	0,86%	\$ 18,02
Harina de trigo	1.020	1000	14,63%	\$ 30,62
Otras harinas (maíz)	210	500	4,56%	\$ 10,21
Fideos	1.290	500	8,76%	\$ 56,41
Papa	7.050	1000	50,19%	\$ 318,40
Batata	690	1000	16,69%	\$ 19,90
Azúcar	1.440	1000	2,67%	\$ 34,00
Dulces	240	100	19,61%	\$ 178,92
Legumbres secas	240	500	2,57%	\$ 20,45
Hortalizas	3.930	100	30,57%	\$ 388,85
Frutas	4.020	100	13,72%	\$ 687,53
Carnes	6.270	100	-0,78%	\$ 943,31
Huevos	630	12	0,00%	\$ 22,32
Leche	7.950	1000	6,51%	\$ 313,25
Queso	270	1000	4,45%	\$ 53,15
Aceite	1.200	900	-2,08%	\$ 40,86
Bebidas edulcoradas	4.050	1000	14,99%	\$ 33,99
Bebidas gaseosas sin edulcorar	3.450	2250	10,68%	\$ 39,80
Sal fina	150	500	0,00%	\$ 7,69
Sal gruesa	90	1000	0,00%	\$ 1,81
Vinagre	90	1000	0,54%	\$ 3,52
Café	60	170	3,20%	\$ 64,37
Té	60	100	9,97%	\$ 23,00
Yerba	600	1000	10,56%	\$ 70,64

Octubre 2018	
Adulto equivalente	\$ 3.888,13
Familia tipo	\$ 12.014,32

<i>Rubros detallados según categorías</i>	<i>Inflación supermercado octubre 2018</i>
Almacén	5,05%
Aceites / Vinagres	-0,36%
Aceitunas / Encurtidos	-0,66%
Arroz / Legumbres	1,74%
Azúcar / Edulcorantes	3,15%
Cacao	1,66%
Café	3,20%
Cereales	2,08%
Condimentos / Especias	4,80%
Conservas	7,07%
Copetín	2,29%
Frutas Secas	-0,80%
Harinas	6,15%
Huevos	0,00%
Mayonesas / Aderezos	9,85%
Mermeladas / Dulces	5,36%
Postres	4,15%
Premezclas / Preparados	4,71%
Repostería	8,93%
Sal	0,00%
Sopas / Caldos	9,25%
Te	9,97%
Tomates / Salsas	7,33%
Yerba	10,56%
Bazar	1,03%
Bebes	8,13%
Absorbentes post parto	7,70%
Aceites / Baños	10,70%
Colonia / Jabón	11,13%
Crema / Talco	12,85%
Leches	0,00%
Pañales	3,67%
Protectores Mamarios	11,25%
Shampoo / Enjuagues	9,34%
Toallitas / Oleo	7,00%
Bebidas con alcohol	6,48%
Aperitivos	3,84%
Bebidas Blancas	5,67%
Cervezas	16,11%
Champagne	-0,53%
Cocktail	0,00%
Cognac	0,00%
Generoso	7,93%

Licores	1,19%
Whisky	-0,74%
Bebidas sin alcohol	13,94%
Aguas	18,53%
Aperitivos	6,03%
Energizantes	30,00%
Gaseosas	14,99%
Jugos	10,68%
Bodega	1,89%
Espumantes	4,98%
Vinos Blancos	1,26%
Vinos Rosados	7,43%
Vinos Tintos	1,43%
Calzado	9,99%
Carbón	0,00%
Carnicería	-0,78%
Carnes blancas	4,10%
Carnes de cerdo	-0,57%
Carnes rojas	-1,20%
Embutidos	-1,15%
Celíacos	7,87%
Colegiales	0,00%
Farmacia	7,68%
Fiambres	1,15%
Feteados	-1,37%
Mini piezas	-3,22%
Salchichas	5,43%
Frutas y Verduras	21,52%
Frutas	13,72%
Vegetales	23,58%
Galletitas	5,77%
Dulces	6,81%
Saladas	4,43%
Golosinas	7,64%
Iluminación	16,77%
Lácteos	4,42%
Cremas	3,93%
Grasas	0,00%
Leche en polvo	1,95%
Leches fermentadas	3,79%
Leches fluidas	7,72%
Leches Saborizadas	5,98%
Mantecas	8,20%
Margarinas	0,49%

Postres / Flanes	6,50%
Quesos	4,45%
Ricotta	0,00%
Yogures	3,16%
Limpieza Hogar	3,89%
Limpieza Ropa	11,44%
Mascotas	0,01%
Panificados	0,56%
Budines/Pan Dulce	0,00%
Levaduras	0,00%
Pan	0,82%
Pionono	0,00%
Postres / Masas	0,00%
Pre pizzas	0,00%
Papel	7,75%
Aluminio / Manteca	0,00%
Pañuelos	10,10%
Papel Higiénico	6,43%
Rollo de Cocina	10,97%
Servilletas	7,63%
Pastas	10,56%
Pastas frescas	10,00%
Pastas secas	8,76%
Preparadas	11,99%
Tapas	16,55%
Perfumería	8,48%
Pilas	66,33%
Total general	6,42%

INFORME ECONÓMICO MENSUAL

NRO. XXIV | **NOVIEMBRE 2018**

**Centro de Estudios Económicos y
Sociales Scalabrini Ortiz
Sede Santa Fe**

CONTENIDOS TÉCNICOS DEL INFORME

Lic. Cristián Eduardo Berardi

Integran el CESO de Santa Fe

María Belén Basile, Mateo Bork, Gonzalo Brizuela,
María Celina Calore, Facundo López Crespo,
Sol Gonzalez de Cap, María Alejandra Martínez
Fernandez, Cristian Andrés Nieto, Paula Rodríguez.



Centro de Estudios Económicos y Sociales
Scalabrini Ortiz



www.ceso.com.ar



[/cesoargentina](https://www.facebook.com/cesoargentina)



[@cesoargentina](https://twitter.com/cesoargentina)

INFORME ECONÓMICO MENSUAL

NRO. XXIV | **NOVIEMBRE 2018**

Centro de Estudios Económicos y Sociales Scalabrini Ortiz

DIRECTOR

Andrés Asiain

Vice-DIRECTOR

Miguel Cichowolski

Integran el CESO:

Agustín Crivelli, Angel Sabatini, Ariel Cunioli, Alejandro Demel, Carina Fernández, Cecilia Maloberti, Cristian Nieto, Christian Busto, Diego Martín, Diego Caviglia, Diego Urman, Ernesto Mattos, Estanislao Malic, Estefanía Manau, Federico Castelli, Gabriel Calvi, Javier Lewkowicz, Jorge Zappino, Juan Cruz Contreras, Juan José Nardi, Laura Di Bella, Leonardo Llorente, Lorena Paponet, Lorena Putero, Luciana Sañudo, Lucía Pereyra, Mahuén Gallo, María Laura Iribas, Mariela Molina, Martín Burgos, Maximiliano Uller, Nicolás Hernán Zeolla, Norberto Crovetto, Pablo García, Rodrigo López, Sabrina Iacobellis, Sebastián Demicheli, Valeria D'Angelo, Valeria Mutuberría, Celina Calore, Daniela Longas, Candela Ruano.



Centro de Estudios Económicos y Sociales
Scalabrini Ortiz

 www.ceso.com.ar

 [/cesoargentina](https://www.facebook.com/cesoargentina)

 [@cesoargentina](https://twitter.com/cesoargentina)