

# Inflación Supermercados en Santa Fe



- ÍNDICE DE PRECIOS DE SUPERMERCADOS
- CANASTA BÁSICA ALIMENTARIA
- DESAGREGACIÓN DE AUMENTOS POR RUBRO



## Regional Santa Fe

### INFORME MENSUAL NOVIEMBRE 2022 | INFLACIÓN OCTUBRE 2022

*El índice de Precios Supermercados Sta. Fe aumentó un **7,43%** en el mes de OCTUBRE.*

*La variación acumulada en los últimos doce meses fue del **92,93%**.*

*El IPS para los diez meses de lo que va del año alcanzó el **81,56%***

*La variación en la canasta básica alimentaria para OCTUBRE fue del **4,54%**.*

*Un adulto necesitó **\$ 25.373,02** para cubrir sus necesidades alimentarias básicas.*

*Una familia de referencia para no caer en la indigencia necesitó **\$ 78.402,63***

*La canasta básica alimentaria para una familia se incrementó en octubre **\$ 3.403,74** respecto al mes anterior.*

*El incremento interanual de la canasta básica alimentaria fue del **89,55%***

*La variación de la CBA acumulada a octubre ya alcanzó el **81,12%**.*

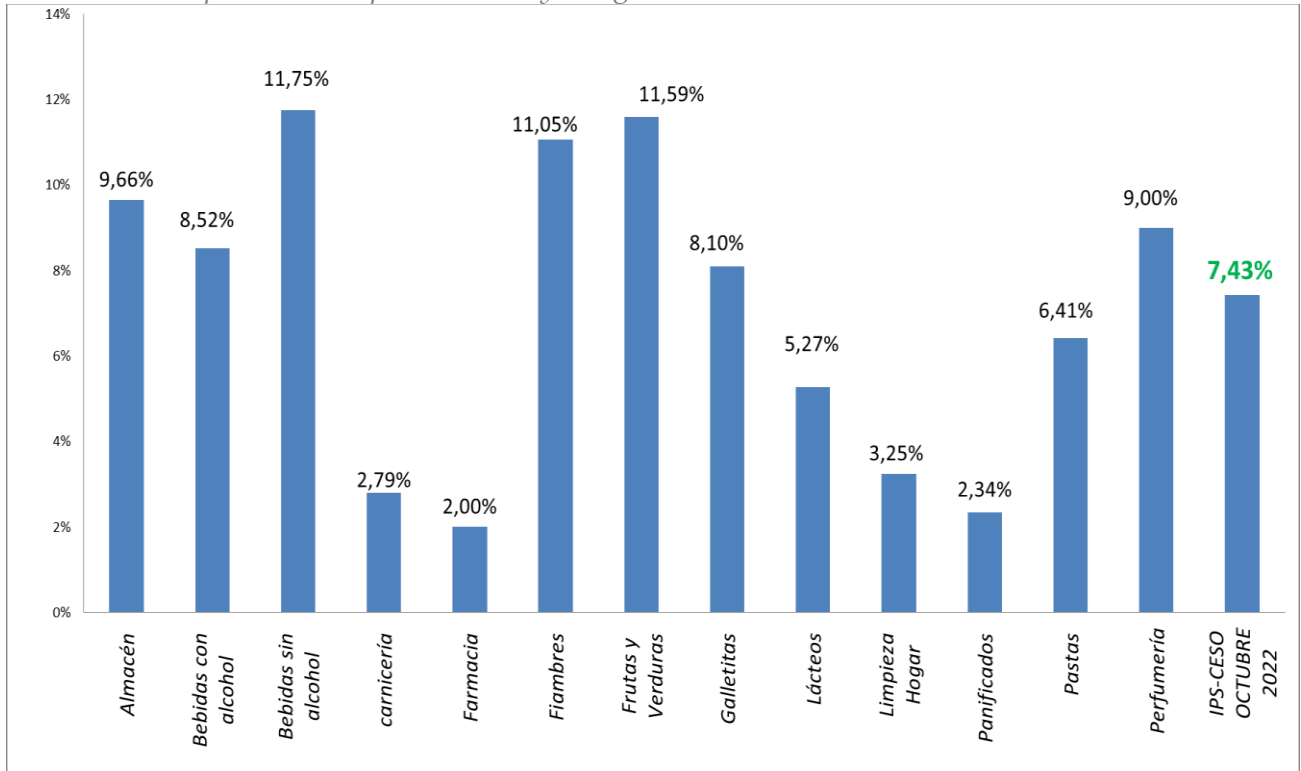
## Nota metodológica:

El índice de inflación supermercados corresponde al seguimiento de casi 9.000 precios de productos online realizados por los equipos de programación del CESO, relevados en la ciudad de Rosario

La canasta básica alimentaria se compone por las ponderaciones de productos alimenticios para el consumo mensual de un adulto equivalente del INDEC, documentos de trabajo 3 y 8 INDEC/IPA. [www.indec.gov.ar/nuevaweb/cuadros/74/cba4.xls](http://www.indec.gov.ar/nuevaweb/cuadros/74/cba4.xls)

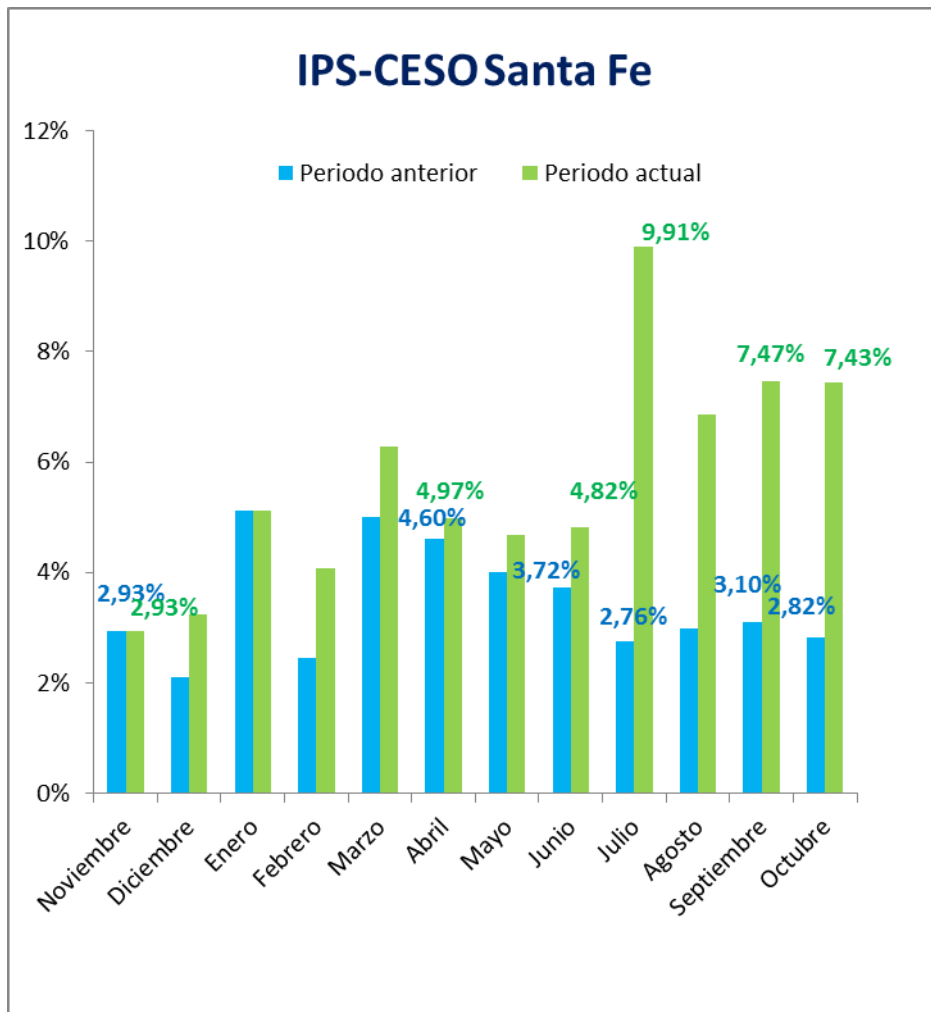
## Inflación

Índice de precios en supermercados y categorías. CESO. Var% mes anterior.

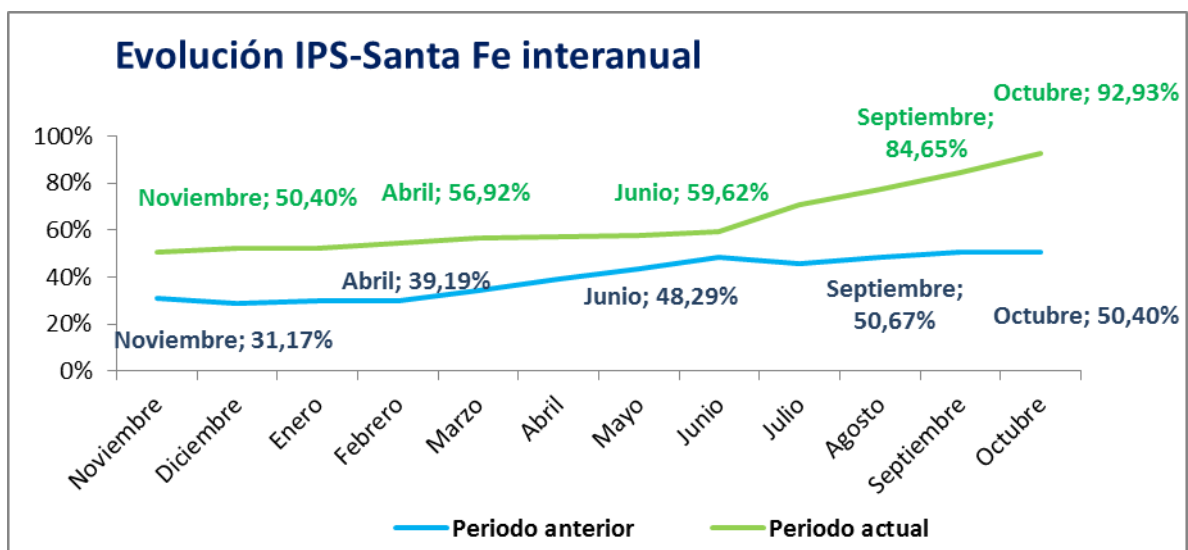


MES	INDICE IPS-CESO SANTA FE	VARIACIÓN % MES ANTERIOR
<b>Octubre 21</b>	<b>848,21</b>	<b>2,82%</b>
Noviembre 21	873,06	2,93%
Diciembre 21	901,35	3,24%
Enero 22	947,41	5,11%
Febrero 22	985,97	4,07%
Marzo 22	1047,89	6,28%
Abril 22	1099,97	4,97%
Mayo 22	1151,45	4,68%
Junio 22	1206,95	4,82%
Julio 22	1326,56	9,91%
Agosto 22	1417,42	6,85%
Septiembre 22	1523,31	7,47%
<b>Octubre 22</b>	<b>1636,49</b>	<b>7,43%</b>

Índice de precios en supermercados mes periodo anterior vs mes periodo actual. CESO.  
Var% mes anterior.



Evolución del índice de precios en supermercados, mes a mes interanuales, periodo anterior vs periodo actual. CESO. (Para cada mes observado se calcula el acumulado de los 12 meses anteriores).



## OCTUBRE 2022

El IPS-CESO del mes de OCTUBRE del 2022 para la provincia de Santa Fe fue de **+7,43%** en relación con SEPTIEMBRE de 2022. Los incrementos mensuales de mayor fuerza se dieron en Bebidas sin alcohol (+11,75%), en Frutas y verduras con un (+11,59%) y Fiambres con un (+11,05%). En octubre nuevamente no se han observado rubros con descensos de precios.

La inflación interanual en los supermercados de Santa Fe que comprende el período de noviembre de 2021 a octubre de 2022 es de **92,93%**, superando el nivel del 90% anual y acercándose rápidamente a los tres dígitos. Midiendo el acumulado de los diez meses del 2022 este ha llegado al **81,56%** para los precios promedios de todos los productos en los supermercados de la provincia de Santa Fe.

El rubro **Carnicería** tuvo una evolución del 2,79%, en dónde las carnes vacunas tuvieron una variación del 2,14%, carnes de cerdo con el podio por tercer mes consecutivo con un nivel de incremento del 6,96%, y carnes blancas este mes se ha observado estable.

El rubro **Almacén** aumentó en octubre un 9,66%, incrementándose considerablemente la velocidad respecto al mes pasado que había sido del 6,30%. Este rubro tiene mucha relevancia ya que comprende más del 60% de la CBA.

Este mes la CBA se incrementó un 4,54%, reduciéndose a la mitad del mes pasado la variación de precios. El rubro carnicería ha tenido una importante relevancia ya que representa el 40% del valor gastado en alimentos, y al variar menos que el promedio de todos los productos el gasto nominal crece con menos fuerza.

Con respecto a los diez meses transcurridos del 2022 para la CBA, esta ha obtenido un acumulado del 81,12%, casi igualando la variación del promedio de los precios de los demás productos en los supermercados. El gasto adicional que una familia de 4 integrantes necesitó desembolsar para adquirir los mismos productos en octubre con respecto al mes anterior fue de \$3.403,74, casi \$2.000 menos que lo adicionado el mes pasado, sin embargo siguen siendo gastos mensuales altos para una familia, más para las que menos ingresos obtienen.

**CANASTA BÁSICA DE ALIMENTOS DEL ADULTO EQUIVALENTE**

Producto	Unidades, gramos o mililitros necesarios	Participación en el total de la CBA según el monto abonado	OCTUBRE	
			Variación del precio del producto	Valor del producto necesario
Carnes	6.270	39,54%	2,79%	\$ 10.033,31
Papa	7.050	8,42%	4,00%	\$ 2.136,10
Leche	7.950	7,34%	-2,53%	\$ 1.862,10
Frutas	4.020	8,19%	13,87%	\$ 2.078,68
Pan	6.060	6,06%	2,32%	\$ 1.537,05
Bebidas edulcoradas	4.050	4,86%	8,10%	\$ 1.233,29
Galletitas dulces	720	3,49%	9,77%	\$ 885,01
Bebidas gaseosas sin edulcorar	3.450	2,95%	8,00%	\$ 749,71
Queso	270	2,51%	5,06%	\$ 637,90
Azúcar	1.440	2,04%	0,15%	\$ 518,70
Fideos	1.290	1,97%	3,03%	\$ 499,21
Galletitas saladas	420	1,93%	5,36%	\$ 488,72
Café	60	1,40%	2,44%	\$ 354,03
Yerba	600	1,41%	10,26%	\$ 358,21
Aceite (Mezcla)	1.200	1,23%	5,38%	\$ 312,31
Huevos	630	1,34%	18,12%	\$ 340,29
Dulces	240	1,06%	8,58%	\$ 269,16
Hortalizas	3.930	1,04%	11,12%	\$ 264,39
Harina de trigo	1.020	0,83%	8,91%	\$ 209,35
Legumbres secas	240	0,57%	0,00%	\$ 145,11
Arroz	630	0,57%	7,21%	\$ 145,06
Té	60	0,47%	15,82%	\$ 118,19
Batata	690	0,24%	0,00%	\$ 60,90
Otras harinas (maíz)	210	0,24%	0,00%	\$ 60,40
Sal fina	150	0,19%	18,40%	\$ 49,35
Vinagre	90	0,07%	4,56%	\$ 17,52
Sal gruesa	90	0,04%	5,63%	\$ 8,98

OCTUBRE	
<b>Adulto equivalente</b>	<b>\$ 25.373,02</b>
<b>Familia tipo</b>	<b>\$ 78.402,63</b>

**Rubros detallados según categorías****Inflación supermercado octubre 2022**

<b>Almacén</b>	<b>9,66%</b>
Aceites / Vinagres	6,93%
Aceitunas / Encurtidos	9,54%
acetos	0,00%
aderezos	2,54%
Arroz / Legumbres	9,54%
arvejas	0,00%
Azúcar / Edulcorantes	0,15%
batata	29,99%
bizcochuelos	6,99%
cacao	5,12%
Café	2,44%
Cereales	8,13%
comunes	22,94%
condimentos	6,88%
Condimentos / Especies	13,44%
conservas	11,65%
copetín	16,73%
dulce de leche	7,88%
dulces y mermeladas	8,30%
edulcorantes	7,17%
en saquitos	8,17%
encurtidos	5,84%
frutas secas	10,14%
gelatinas	12,88%
harinas	9,89%
Huevos	18,12%
instantáneos	4,00%
legumbres	5,35%
maníes	12,00%
mayonesas	-2,97%
Mayonesas / Aderezos	4,37%
membrillo	19,33%
mermeladas	8,58%
mermeladas light	4,40%
miel	0,00%
molido	3,33%
papas fritas	19,15%
pescados y mariscos	0,00%
postres	12,89%
premezclas	0,00%
Repostería	3,01%
saborizados	10,89%
Sal	15,40%
salsas	16,11%



snacks	11,99%
Sopas / Caldos	4,58%
te	15,82%
Tomates / Salsas	13,10%
Yerba	10,26%
<b>bazar</b>	<b>1,95%</b>
<b>bebes</b>	<b>8,08%</b>
<b>Bebidas con alcohol</b>	<b>8,52%</b>
Aperitivos	3,31%
bebidas blancas	2,00%
Cervezas	8,14%
Champagne	6,93%
Cognac	0,00%
espumantes	8,96%
Generoso	4,76%
licores	20,00%
otras cepas	0,00%
vinos blancos	9,30%
Vinos Rosados	13,00%
vinos tintos	11,30%
whisky	6,32%
<b>Bebidas sin alcohol</b>	<b>11,75%</b>
Aguas	9,69%
aguas saborizadas	8,00%
Aperitivos	0,00%
cola	8,71%
con gas	15,21%
energizantes	11,26%
Gaseosas	8,10%
Jugos	17,83%
lima limón	8,75%
naranja	15,05%
sin gas	10,08%
<b>Calzado</b>	<b>0,00%</b>
<b>carnicería</b>	<b>2,79%</b>
Carnes blancas	-2,68%
carnes de cerdo	6,96%
Carnes rojas	2,14%
Embutidos	-2,22%
menudencias	8,75%
<b>congelados</b>	<b>5,34%</b>
congelados de pollo	8,27%
hamburguesas y pizzas	6,49%
helados y postres	4,58%
legumbres	0,00%
medallones de Arroz / Legumbres	2,53%

milanesas de soja	5,78%
papas congeladas	1,64%
pescados	3,61%
vegetales congelados	10,82%
<b>Farmacia</b>	<b>2,00%</b>
<b>fiambres</b>	<b>11,05%</b>
Feteados	8,87%
Mini piezas	9,00%
Salchichas	12,48%
<b>Frutas y Verduras</b>	<b>11,59%</b>
Frutas	13,87%
Vegetales	10,81%
<b>galletitas</b>	<b>8,10%</b>
bizcochos	10,00%
Dulces	9,77%
oblas	21,03%
rellenas	8,05%
saladas	5,36%
<b>golosinas</b>	<b>8,20%</b>
<b>iluminación</b>	<b>0,00%</b>
<b>lácteos</b>	<b>5,27%</b>
cremas	11,15%
grasas	0,00%
leche en polvo	3,29%
Leches fluidas	-2,53%
leches saborizadas	5,91%
mantecas	6,06%
postres	9,04%
Postres / Flanes	0,00%
quesos	5,06%
yogures	6,61%
<b>Limpieza Hogar</b>	<b>3,25%</b>
<b>limpieza ropa</b>	<b>6,24%</b>
<b>mascotas</b>	<b>1,86%</b>
<b>Panificados</b>	<b>2,34%</b>
bizcochos	0,00%
budines	7,14%
Budines/Pan Dulce	0,00%
Levaduras	6,01%
Pan	2,32%
panchos	0,00%
Pionono	0,00%
postres	0,00%
Postres / Masas	0,00%
Pre pizzas	0,00%

<b>Papel</b>	<b>7,87%</b>
aluminio	6,25%
Aluminio / Manteca	10,00%
Papel Higiénico	7,93%
rollo de cocina	6,92%
servilletas	9,20%
<b>Pastas</b>	<b>6,41%</b>
Pastas frescas	8,37%
pastas secas	3,03%
Tapas	6,62%
<b>Perfumería</b>	<b>9,00%</b>
<b>pilas</b>	<b>0,00%</b>
<b>Total general</b>	<b>7,43%</b>

INFORME MENSUAL  
**SANTA FE**  
| NOVIEMBRE DE 2022

**Centro de Estudios Económicos y Sociales Scalabrini Ortiz  
Santa Fe**

**COORDINACIÓN**  
María Celina Calore

**CONTENIDOS TÉCNICOS DEL INFORME**  
Cristián Berardi

**Centro de Estudios Económicos y  
Sociales Scalabrini Ortiz  
Nacional**

**DIRECTOR**  
Andrés Asiain

**Vice-DIRECTOR**  
Miguel Cichowski

Integran el CESO:

Agustín Crivelli, Agustín Romero, Alejo Muratti, Augusto Prato, Cecilia Olivera, Cecilia Wilhelm, Cristian Andrés Nieto, Cristián Berardi, Eric Delgado, Estefanía Manau, Fabio Agueci, Fabio Carboni, Facundo Pesce, Federico Castelli, Felipe Etcheverry, Gaspar Herrero, Lisandro Mondino, Lorena Putero, Mahuén Gallo, María Alejandra Martínez Fernández, María Belén Basile, María Celina Calore, María Laura Iribas, Maximiliano Uller, Miriam Juaiek, Nicolás Gutman, Nicolás Pertierra, Nicolás Zeolla, Rodrigo López, Tomás Castagnino, Tomás Mariani Pavlin, Virginia Brunengo, Yamila Steg.



Centro de Estudios Económicos y Sociales  
Scalabrini Ortiz