

# Inflación Supermercados en Santa Fe



- ÍNDICE DE PRECIOS DE SUPERMERCADOS
- CANASTA BÁSICA ALIMENTARIA
- DESAGREGACIÓN DE AUMENTOS POR RUBRO



## Regional Santa Fe

### INFORME MENSUAL NOVIEMBRE 2021 | INFLACIÓN OCTUBRE 2021

*El índice de Precios Supermercados- Sta. Fe se incrementó un **2,82%** el mes de OCTUBRE con respecto a SEPTIEMBRE.*

*El acumulado de los diez meses del 2021 para el IPS es del **43,12%***

*La variación en la canasta básica alimentaria fue de **2,60%**.*

*Un adulto necesitó **\$ 13.311,82** cubrir sus necesidades alimentarias básicas.*

*Una familia de referencia para no caer en la indigencia necesitó **\$ 41.133,53***

*La canasta básica alimentaria para una familia se incrementó en OCTUBRE **\$ 1.042,16***

*El incremento de la canasta básica alimentaria interanual fue del **45,56%***

*En pesos, el incremento de la CBA en 2021 fue de **\$ 10.454,58***

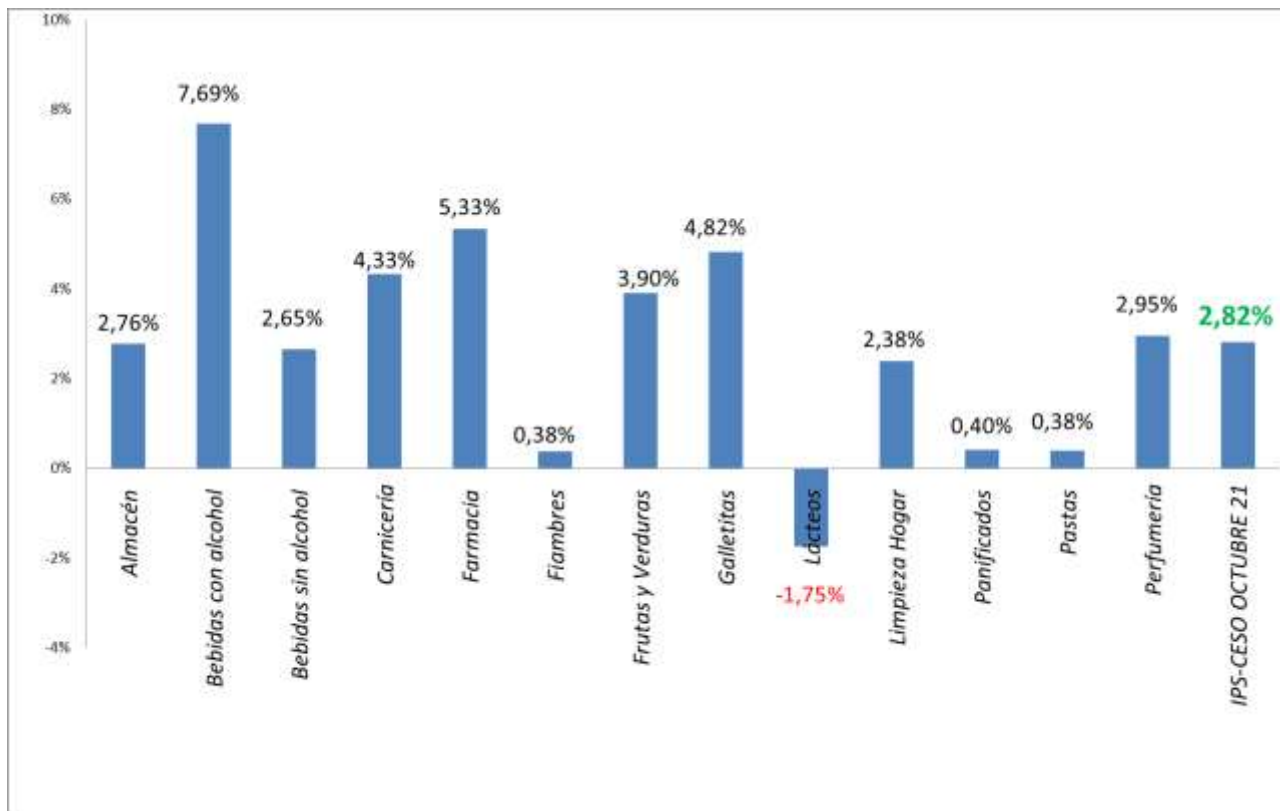
## Nota metodológica:

El índice de inflación supermercados corresponde al seguimiento de casi 9.000 precios de productos online realizados por los equipos de programación del CESO, relevados en la ciudad de Rosario

La canasta básica alimentaria se compone por las ponderaciones de productos alimenticios para el consumo mensual de un adulto equivalente del INDEC, documentos de trabajo 3 y 8 INDEC/IPA. [www.indec.gov.ar/nuevaweb/cuadros/74/cba4.xls](http://www.indec.gov.ar/nuevaweb/cuadros/74/cba4.xls)

## Inflación

Índice de precios en supermercados y categorías. CESO. Var% mes anterior.

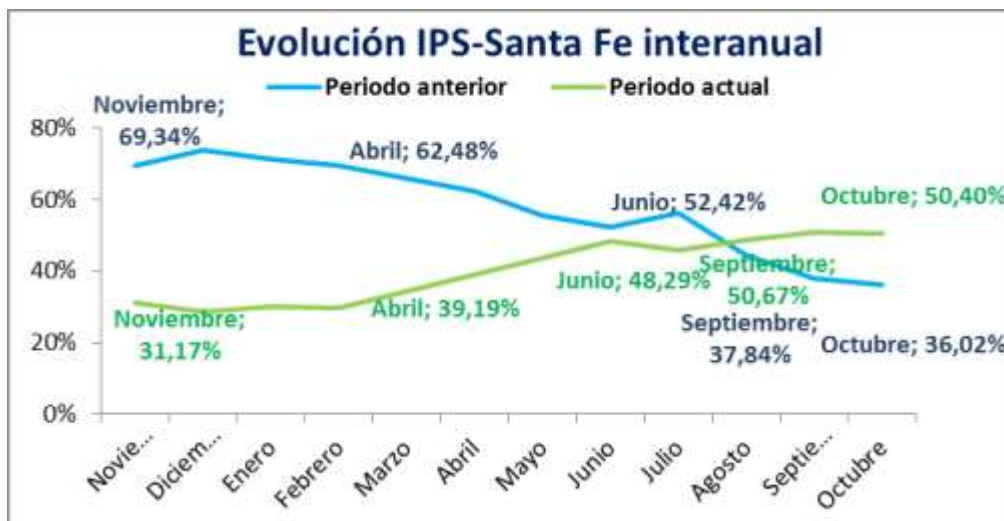


MES	INDICE IPS-CESO SANTA FE	VARIACIÓN % MES ANTERIOR
<b>Octubre 20</b>	<b>563,96</b>	<b>3,00%</b>
Noviembre 20	580,49	2,93%
Diciembre 20	592,68	2,10%
Enero 21	622,96	5,11%
Febrero 21	638,23	2,45%
Marzo 21	670,14	5,00%
Abril 21	700,96	4,60%
Mayo 21	729,00	4,00%
Junio 21	756,12	3,72%
Julio 21	776,99	2,76%
Agosto 21	800,14	2,98%
Septiembre 21	824,95	3,10%
<b>Octubre 21</b>	<b>848,21</b>	<b>2,82%</b>

Índice de precios en supermercados mes periodo anterior vs mes periodo actual. CESO. Var% mes anterior.



Evolución del índice de precios en supermercados, mes a mes interanuales, periodo anterior vs periodo actual. CESO. (Para cada mes observado se calcula el acumulado de los 12 meses anteriores).



*Canasta básica alimentaria. Var% mes anterior. Acumulado anual. CESO.*

<b>MES</b>	<b>INDICE CBA-CESO SANTA FE MENSUAL</b>	<b>ACUMULADO INTERANUAL</b>
Noviembre 20	5,48%	5,48%
Diciembre 20	2,92%	8,56%
Enero 21	6,80%	15,94%
Febrero 21	2,53%	18,88%
Marzo 21	1,42%	20,56%
Abril 21	3,19%	24,41%
Mayo 21	4,36%	29,83%
Junio 21	2,61%	33,22%
Julio 21	1,96%	35,83%
Agosto 21	2,33%	39,00%
Septiembre 21	2,07%	41,88%
<b>Octubre 21</b>	<b>2,60%</b>	<b>45,56%</b>

## NOVIEMBRE 2021

El IPS-CESO del mes de octubre del 2021 para la provincia de Santa Fe fue de **+2,82%** en relación con septiembre de 2021, incluso también fue más bajo que el mismo mes del año anterior que fue del +3,00%. Los incrementos mensuales de mayor fuerza fueron Bebidas con alcohol con un (+7,69%), Farmacia con un (+5,33%) y Galletitas con un (+4,82%). En octubre el único rubro a la baja observado fue el de lácteos con un (-1,75%).

La inflación interanual en los supermercados de Santa Fe que comprende el período noviembre 2020 - octubre 2021 obtuvo un guarismo del **50,40%**, manteniéndose por encima del 50%, pero en comparación con el mes anterior se observó un leve e imperceptible baja de 0,37 puntos porcentuales, amesentando así la curva en el mencionado 50%.

El rubro **Carnicería** tuvo una evolución del 4,33% en general, en dónde carnes blancas tuvo un abultado 5,35% de incremento y **carne vacuna un 1,91%**. Carnes de cerdo tuvo la menor evolución observándose un modesto 0,52% de incremento mensual.

El rubro **Almacén** tuvo un resultado este mes del 2,76%, con una nueva desaceleración en comparación al mes anterior ya que este rubro había obtenido una variación de precios de 3,46%. Este rubro como el de Carnicería y Frutas y verduras conforman casi el 95% de la CBA, de aquí su importancia para destacarlos.

Para este mes la CBA ha alcanzado un incremento del 2,60%, obteniendo una variación al alza en comparación con el mes anterior, lo que genera un incremento interanual del 45,56%, bajando en comparación al mes anterior ya que se pierde un mes de incrementos fuertes como lo fue septiembre del 2020 con un 3,41%.

## CANASTA BÁSICA DE ALIMENTOS DEL ADULTO EQUIVALENTE

Producto	Unidades, gramos o mililitros necesarios	Unidades, gramos o mililitros del producto	Octubre 2021	
			Variación del precio del producto	Valor del producto necesario
Pan	6.060	1000	-1,60%	\$ 860,69
Galletitas saladas	420	108	6,50%	\$ 244,99
Galletitas dulces	720	140	3,60%	\$ 437,86
Arroz	630	1000	0,78%	\$ 88,45
Harina de trigo	1.020	1000	-2,05%	\$ 123,15
Otras harinas (maíz)	210	500	-1,58%	\$ 47,99
Fideos	1.290	500	-2,02%	\$ 251,96
Papa	7.050	1000	7,70%	\$ 520,60
Batata	690	1000	33,39%	\$ 63,96
Azúcar	1.440	1000	4,15%	\$ 181,44
Dulces	240	100	3,15%	\$ 119,22
Legumbres secas	240	500	0,79%	\$ 81,55
Hortalizas	3.930	100	-14,31%	\$ 271,07
Frutas	4.020	100	3,00%	\$ 947,18
Carnes	6.270	100	4,33%	\$ 5.911,52
Huevos	630	12	11,68%	\$ 128,67
Leche	7.950	1000	0,00%	\$ 897,65
Queso	270	1000	-1,72%	\$ 346,37
Aceite (Mezcla)	1.200	900	4,00%	\$ 155,40
Bebidas edulcoradas	4.050	1000	1,27%	\$ 759,03
Bebidas gaseosas sin edulcorar	3.450	2250	2,38%	\$ 338,96
Sal fina	150	500	-3,34%	\$ 24,01
Sal gruesa	90	1000	-2,78%	\$ 4,66
Vinagre	90	1000	-1,19%	\$ 9,43
Café	60	170	4,00%	\$ 171,53
Té	60	100	2,74%	\$ 70,17
Yerba	600	1000	-0,63%	\$ 254,33

Octubre 2021	
<b>Adulto equivalente</b>	<b>\$ 13.311,82</b>
<b>Familia tipo</b>	<b>\$ 41.133,53</b>



<i>Rubros detallados según categorías</i>	<i>Inflación supermercado octubre 2021</i>
<b>Almacén</b>	<b>2,76%</b>
Aceites / Vinagres	0,32%
Aceitunas / Encurtidos	12,23%
aderezos	2,42%
Arroz / Legumbres	-0,13%
Azúcar / Edulcorantes	0,97%
cacao	13,26%
café	4,00%
Cereales	3,64%
condimentos	7,79%
Condimentos / Especies	7,19%
Conservas	3,14%
Copetín	4,92%
copetín	2,64%
dulces y mermeladas	3,15%
frutas secas	5,36%
harinas	-3,33%
Huevos	11,68%
Mayonesas / Aderezos	2,54%
Mermeladas / Dulces	1,95%
postres	2,10%
Premezclas / Preparados	0,00%
puré	-5,14%
Repostería	3,74%
sal	-2,20%
salsas	-0,41%
Sopas / Caldos	1,44%
te	2,74%
Tomates / Salsas	3,69%
Yerba	-0,63%
<b>bazar</b>	<b>1,21%</b>
<b>bebes</b>	<b>3,85%</b>
Absorbentes post parto	9,00%
Aceites / Vinagres / Baños	2,69%
Colonia / Jabón	7,00%
Crema / Talco	1,49%
Leches	0,00%
mamas	3,75%
Protectores Mamarios	3,70%
Shampoo / Enjuagues	6,45%
Toallitas / Oleo	1,25%

<b>Bebidas con alcohol</b>	<b>7,69%</b>
Aperitivos	2,32%
Bebidas Blancas	0,05%
cervezas	6,33%
Champagne	5,00%
Cognac	-6,33%
espumantes	4,02%
fernet	0,00%
Generoso	11,58%
Licores	8,67%
vinos blancos	9,31%
vinos rosados	10,49%
vinos tintos	9,26%
whisky	3,43%
<b>bebidas sin alcohol</b>	<b>2,65%</b>
aguas	2,41%
Aperitivos	-1,22%
Energizantes	0,62%
Gaseosas	1,27%
jugos	3,82%
<b>Calzado</b>	<b>0,82%</b>
<b>carbón</b>	<b>0,00%</b>
<b>Carnicería</b>	<b>4,33%</b>
Carnes blancas	5,35%
carnes de cerdo	0,52%
Carnes rojas	1,91%
embutidos	1,78%
menudencias	16,82%
<b>Celíacos</b>	<b>4,09%</b>
<b>congelados</b>	<b>0,31%</b>
congelados de pollo	0,33%
hamburguesas y pizzas	-1,08%
helados y postres	-0,66%
medallones de Arroz / Legumbres	0,39%
milanesas de soja	2,44%
papas congeladas	-0,96%
pescados	11,17%
vegetales congelados	-3,09%
<b>Farmacia</b>	<b>5,33%</b>
<b>fiambres</b>	<b>0,38%</b>
Feteados	0,00%
Mini piezas	2,79%
Salchichas	0,34%
<b>Frutas y Verduras</b>	<b>3,90%</b>

Frutas	3,00%
Vegetales	4,13%
<b>galletitas</b>	<b>4,82%</b>
dulces	3,60%
Saladas	6,50%
<b>golosinas</b>	<b>4,61%</b>
<b>Iluminación</b>	<b>0,00%</b>
<b>lácteos</b>	<b>-1,75%</b>
Cremas	-0,69%
Leche en polvo	0,00%
Leches fluidas	-18,68%
Leches Saborizadas	-2,28%
Mantecas	-2,60%
Margarinas	5,96%
Postres / Flanes	-11,29%
quesos	-1,72%
Ricotta	1,00%
Yogures	2,31%
<b>limpieza hogar</b>	<b>2,38%</b>
<b>limpieza ropa</b>	<b>2,05%</b>
<b>Mascotas</b>	<b>5,30%</b>
<b>Panificados</b>	<b>0,40%</b>
bizcochos	0,00%
budines	4,12%
Budines/Pan Dulce	0,00%
levaduras	0,00%
Pan	-1,60%
Pionono	0,00%
postres	2,00%
Postres / Masas	0,00%
pre pizzas	0,00%
<b>Papel</b>	<b>7,13%</b>
Aluminio / Manteca	0,00%
Pañuelos	-1,17%
Papel Higiénico	7,24%
rollo de cocina	2,81%
servilletas	37,39%
<b>papeles</b>	<b>5,95%</b>
aluminio	0,00%
Pañuelos	0,00%
Papel Higiénico	7,88%
rollo de cocina	4,81%
servilletas	6,23%
<b>pastas</b>	<b>0,38%</b>

# Inflación supermercados

---

Pastas frescas	-1,37%
Pastas secas	-2,02%
tapas	0,50%
<b>Perfumería</b>	<b>2,95%</b>
<b>Tienda</b>	<b>4,01%</b>
<b>Total general</b>	<b>2,82%</b>

# INFORME MENSUAL

## SANTA FE

| OCTUBRE DE 2021

### Centro de Estudios Económicos y Sociales Scalabrini Ortiz Santa Fe

**COORDINACIÓN**  
María Celina Calore

**CONTENIDOS TÉCNICOS DEL INFORME**  
Cristián Berardi

### Centro de Estudios Económicos y Sociales Scalabrini Ortiz Nacional

**DIRECTOR**  
Andrés Asiain

**Vice-DIRECTOR**  
Miguel Cichowski

Integran el CESO:

Agustín Crivelli, Agustín Romero, Alejo Muratti, Augusto Prato, Cecilia Olivera, Cecilia Wilhelm, Cristian Andrés Nieto, Cristián Berardi, Eric Delgado, Estefanía Manau, Fabio Agueci, Fabio Carboni, Facundo Pesce, Federico Castelli, Felipe Etcheverry, Gaspar Herrero, Lisandro Mondino, Lorena Putero, Mahuén Gallo, María Alejandra Martínez Fernández, María Belén Basile, María Celina Calore, María Laura Iribas, Maximiliano Uller, Miriam Juaiek, Nicolás Gutman, Nicolás Pertierra, Nicolás Zeolla, Rodrigo López, Tomás Castagnino, Tomás Mariani Pavlin, Virginia Brunengo, Yamila Steg.

# ceso.

Centro de Estudios Económicos y Sociales  
Scalabrini Ortiz

 [www.ceso.com.ar](http://www.ceso.com.ar)

 [/cesoargentina](https://www.facebook.com/cesoargentina)

 [@cesoargentina](https://twitter.com/cesoargentina)