
INFORME MENSUAL - MAYO 2020

Inflación Supermercados en Santa Fe

- ÍNDICE DE PRECIOS DE SUPERMERCADOS
- CANASTA BÁSICA ALIMENTARIA
- DESAGREGACIÓN DE AUMENTOS POR RUBRO



www.ceso.com.ar / infoceso@gmail.com

Regional Santa Fe

INFORME MENSUAL MAYO 2020 | INFLACIÓN ABRIL 2020

*El índice de Precios Supermercados- Sta. Fe se incrementó un **1,04%** en el mes de ABRIL con relación a MARZO.*

*La variación en la canasta básica alimentaria fue de **2,18%**.*

*Un adulto equivalente necesitó **\$ 7.911** para cubrir sus necesidades alimentarias básicas.*

*Una familia tipo para no caer en la indigencia necesitó **\$ 24.445**.*

*La canasta básica alimentaria para una familia se incrementó desde diciembre en **\$ 2.622**.*

*El acumulado anual para el primer cuatrimestre del año del 2020 fue de **10,02%**.*

*La inflación acumulada de un año hasta ABRIL 2020 fue de **68,56%**.*

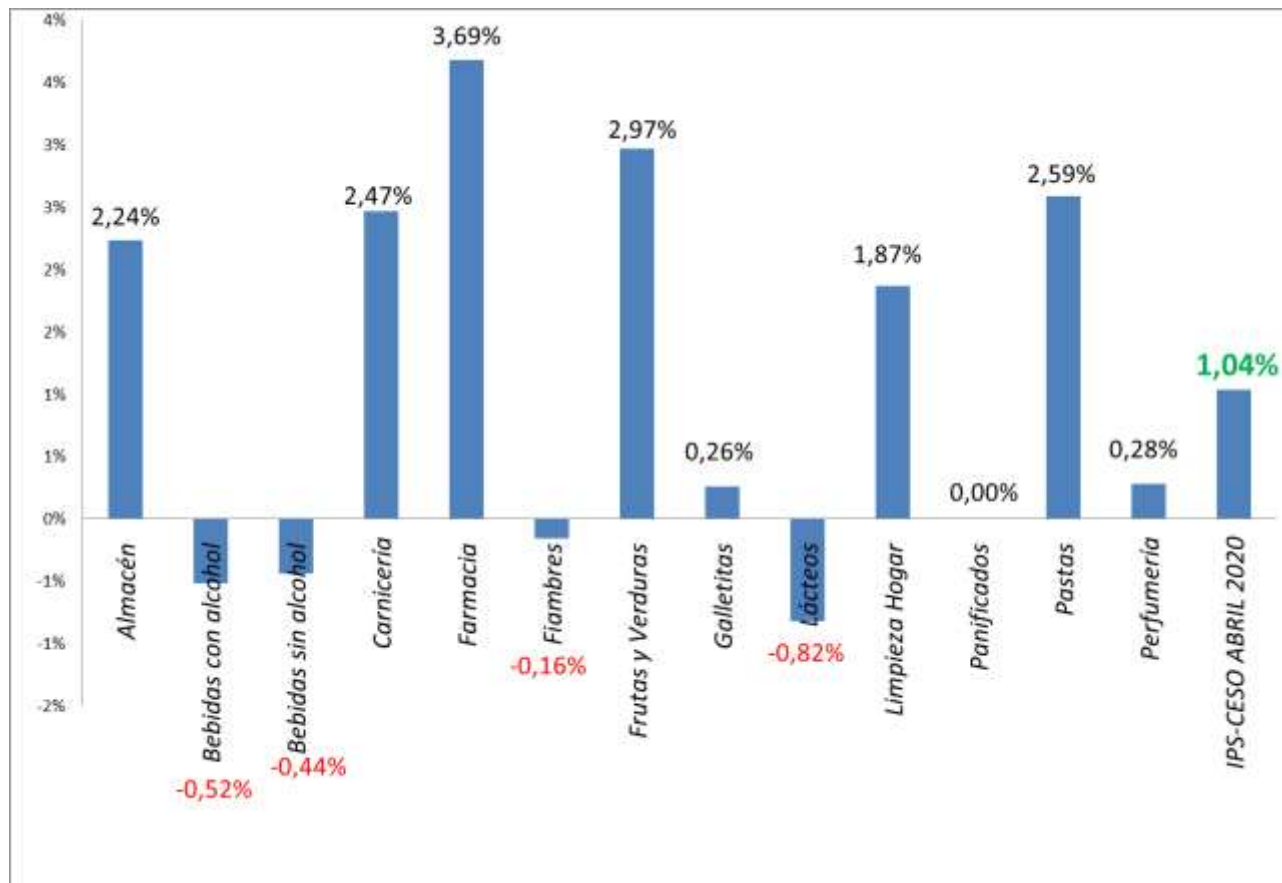
Nota metodológica:

El índice de inflación supermercados corresponde al seguimiento de casi 9.000 precios de productos online realizados por los equipos de programación del CESO, relevados en la ciudad de Rosario

La canasta básica alimentaria se compone por las ponderaciones de productos alimenticios para el consumo mensual de un adulto equivalente del INDEC, documentos de trabajo 3 y 8 INDEC/IPA. www.indec.gov.ar/nuevaweb/cuadros/74/cba4.xls

Inflación

Índice de precios en supermercados y categorías. CESO. Var% mes anterior.



MES	INDICE IPS-CESO SANTA FE	VARIACIÓN % MES ANTERIOR
Abril 19	309,96	3,16
Mayo 19	326,29	5,27
Junio 19	334,52	2,52
Julio 19	340,51	1,79
Agosto 19	373,23	9,61
Septiembre 19	397,23	6,43
Octubre 19	414,63	4,38
Noviembre 19	442,53	6,73
Diciembre 19	460,36	4,03
Enero 20	481,63	4,62
Febrero 20	494,78	2,73
Marzo 20	501,26	1,31
Abril 20	506,48	1,04

Abril 2020

El IPS-CESO del mes de marzo 2020 para la provincia de Santa Fe fue de +1,04% en relación con el mes anterior. Los incrementos mensuales de mayor fuerza fueron los rubros de Farmacia con un (+3,69%), Frutas y Verduras con un (+2,97%) y Pastas con (+2,59%). Este mes los rubros a la baja fueron los Lácteos con un (-0,82%), Bebidas con Alcohol (-0,52%) y Sin alcohol con (-0,44%).

La canasta básica alimentaria estimada por el CESO para la provincia de Santa Fe, tuvo un aumento del **2,18%** mensual en el mes de abril, más que duplicando al Índice de Supermercado (+1,04%). Esto se traduce en que el costo de vida de un adulto equivalente para no caer en la indigencia asciende a fue de **\$ 7.911**. Una familia de cuatro integrantes necesitó **\$ 24.445** en abril para superar el nivel de indigencia, es decir **\$ 520,59** más que el mes anterior.

La evolución durante el mes mostró un alza de casi un punto en la primera mitad de abril, que luego se detuvo casi durante toda la segunda quincena. Esta evolución pudo deberse a que los canales de distribución y producción empezaron a normalizarse respecto del periodo de aislamiento más estricto sumado a que las expectativas de desabastecimiento fueron diseminadas. Otro factor que se agrega a la desaceleración de los precios fue la relativa estabilidad del tipo de cambio mayorista oficial, proveyendo a los grandes productores de alimentos cierta previsibilidad de precios. El incremento de casi el doble en los precios de la CBA respecto al promedio del indicador, sin embargo, refleja la existencia de un componente especulativo y de fijación de precios por parte de los oligopolios alimenticios.

CANASTA BÁSICA DE ALIMENTOS DEL ADULTO EQUIVALENTE

Producto	Unidades, gramos o mililitros necesarios	Unidades, gramos o mililitros del producto	Abril 2020	
			Variación del precio del producto	Valor del producto necesario
Pan	6.060	1000	0,00%	\$ 453,53
Galletitas saladas	420	108	0,21%	\$ 99,80
Galletitas dulces	720	140	0,30%	\$ 309,84
Arroz	630	1000	5,20%	\$ 35,20
Harina de trigo	1.020	1000	13,44%	\$ 55,60
Otras harinas (maíz)	210	500	15,95%	\$ 21,56
Fideos	1.290	500	3,80%	\$ 90,09
Papa	7.050	1000	0,22%	\$ 421,35
Batata	690	1000	9,40%	\$ 11,75
Azúcar	1.440	1000	-4,04%	\$ 69,65
Dulces	240	100	3,13%	\$ 293,89
Legumbres secas	240	500	12,29%	\$ 47,98
Hortalizas	3.930	100	-6,60%	\$ 784,90
Frutas	4.020	100	4,87%	\$ 1.872,81
Carnes	6.270	100	2,47%	\$ 1.878,93
Huevos	630	12	1,00%	\$ 39,32
Leche	7.950	1000	9,43%	\$ 719,49
Queso	270	1000	2,23%	\$ 122,95
Aceite (Mezcla)	1.200	900	0,00%	\$ 74,21
Bebidas edulcoradas	4.050	1000	-1,69%	\$ 64,90
Bebidas gaseosas sin edulcorar	3.450	2250	-1,88%	\$ 93,90
Sal fina	150	500	0,00%	\$ 13,21
Sal gruesa	90	1000	0,00%	\$ 2,99
Vinagre	90	1000	4,87%	\$ 5,62
Café	60	170	-0,70%	\$ 118,93
Té	60	100	-0,61%	\$ 42,90
Yerba	600	1000	0,89%	\$ 165,74

Abril 2020	
Adulto equivalente	\$ 7.911,03
Familia tipo	\$ 24.445,09

<i>Rubros detallados según categorías</i>	<i>Inflación supermercado abril 2020</i>
Almacén	2,24%
Aceites / Vinagres	3,08%
Aceitunas / Encurtidos	1,97%
Arroz / Legumbres	9,86%
Azúcar / Edulcorantes	2,50%
Cacao	15,39%
Café	-0,70%
Cereales	10,39%
Condimentos / Especias	6,32%
Conservas	2,22%
Copetín	1,64%
Frutas Secas	1,29%
Harinas	10,19%
Huevos	1,00%
Mayonesas / Aderezos	2,88%
Mermeladas / Dulces	3,13%
Postres	-1,30%
Premezclas / Preparados	-0,11%
Repostería	-0,72%
Sal	0,00%
Sopas / Caldos	-2,33%
Te	-0,61%
Tomates / Salsas	1,25%
Yerba	0,89%
Bazar	3,08%
Bebes	-3,60%
Absorbentes post parto	0,00%
Aceites / Baños	0,00%
Colonia / Jabón	0,00%
Crema / Talco	0,00%
Leches	0,00%
Protectores Mamarios	0,00%
Shampoo / Enjuagues	-6,91%
Toallitas / Oleo	-4,74%
Bebidas con alcohol	-0,52%
Aperitivos	9,83%
Bebidas Blancas	0,58%
Cervezas	-14,09%
Champagne	2,21%
Cognac	0,00%
Generoso	4,80%
Licores	0,00%
Whisky	-0,67%

Bebidas sin alcohol	-0,44%
Aguas	-1,05%
Aperitivos	1,84%
Energizantes	0,00%
Gaseosas	-1,69%
Jugos	0,24%
Bodega	1,83%
Espumantes	-0,65%
Vinos Blancos	1,61%
Vinos Rosados	0,26%
Vinos Tintos	2,23%
Calzado	1,64%
Carbón	3,88%
Carnicería	2,47%
Carnes blancas	0,00%
Carnes de cerdo	1,42%
Carnes rojas	4,23%
Embutidos	0,00%
Celíacos	0,00%
Colegiales	0,00%
Farmacia	3,69%
Fiambres	-0,16%
Feteados	0,55%
Mini piezas	0,71%
Salchichas	-1,66%
Frutas y Verduras	2,97%
Frutas	4,87%
Vegetales	2,52%
Galletitas	0,26%
Dulces	0,30%
Saladas	0,21%
Golosinas	-2,02%
Iluminación	0,00%
Lácteos	-0,82%
Crema	-5,24%
Leche en polvo	0,10%
Leches fermentadas	0,00%
Leches fluidas	14,93%
Leches Saborizadas	2,40%
Mantecas	0,26%
Postres / Flanes	0,00%
Quesos	-1,68%
Ricotta	0,00%
Yogures	-1,67%

Limpieza Hogar	1,87%
Limpieza Ropa	1,21%
Mascotas	4,67%
Panificados	0,00%
Budines/Pan Dulce	0,00%
Levaduras	0,00%
Pan	0,00%
Pionono	0,00%
Postres / Masas	0,00%
Pre pizzas	0,00%
Papel	-2,31%
Aluminio / Manteca	0,00%
Pañuelos	0,00%
Papel Higiénico	-0,83%
Rollo de Cocina	-12,43%
Servilletas	0,03%
Pastas	2,59%
Pastas frescas	-1,61%
Pastas secas	3,87%
Preparadas	0,00%
Tapas	2,22%
Perfumería	0,28%
Pilas	0,00%
Total general	1,04%

INFORME MENSUAL

SANTA FE

| MAYO de 2020

Centro de Estudios Económicos y Sociales Scalabrini Ortiz Santa Fe

COORDINACIÓN
María Celina Calore

CONTENIDOS TÉCNICOS DEL INFORME
Cristián Berardi

Centro de Estudios Económicos y Sociales Scalabrini Ortiz Nacional

DIRECTOR
Andrés Asiain

Vice-DIRECTOR
Miguel Cichowski

Integran el CESO:

Agustín Crivelli, Andrés Vera, Augusto Prato, Cecilia Olivera, Cecilia Wilhelm, Cristian Andrés Nieto, Cristián Berardi, Eric Delgado, Estefanía Manau, Fabio Agueci, Fabio Carboni, Facundo Pesce, Federico Castelli, Felipe Etcheverry, Gaspar Herrero, Laura Sformo, Lisandro Mondino, Lorena Putero, Mahuén Gallo, María Alejandra Martínez Fernández, María Belén Basile, María Celina Calore, María Laura Iribas, Maximiliano Uller, Miriam Juaiek, , Nicolás Gutman, Nicolás Pertierra, Nicolás Zeolla, Rodrigo López, Tomás Castagnino, Virginia Brunengo, Yamila Steg

cesos

Centro de Estudios Económicos y Sociales
Scalabrini Ortiz

www.ceso.com.ar

[/cesoargentina](https://www.facebook.com/cesoargentina)

[@cesoargentina](https://twitter.com/cesoargentina)