

Inflación Supermercados en Santa Fe



- ÍNDICE DE PRECIOS DE SUPERMERCADOS
- CANASTA BÁSICA ALIMENTARIA
- DESAGREGACIÓN DE AUMENTOS POR RUBRO



Regional Santa Fe

INFORME MENSUAL JUNIO 2022 | INFLACIÓN MAYO 2022

*El índice de Precios Supermercados Sta. Fe aumentó un **4,68%** en el mes de MAYO.*

*La variación acumulada en los últimos doce meses fue del **57,95%**.*

*La variación en la canasta básica alimentaria para MAYO fue del **4,45%**.*

*Un adulto necesitó \$ **18.691,84** para cubrir sus necesidades alimentarias básicas.*

*Una familia de referencia para no caer en la indigencia necesitó \$ **57.757,78**.*

*La canasta básica alimentaria para una familia se incrementó en mayo \$ **2.458,10** respecto al mes anterior.*

*El incremento interanual de la canasta básica alimentaria fue del **57,45%**.*

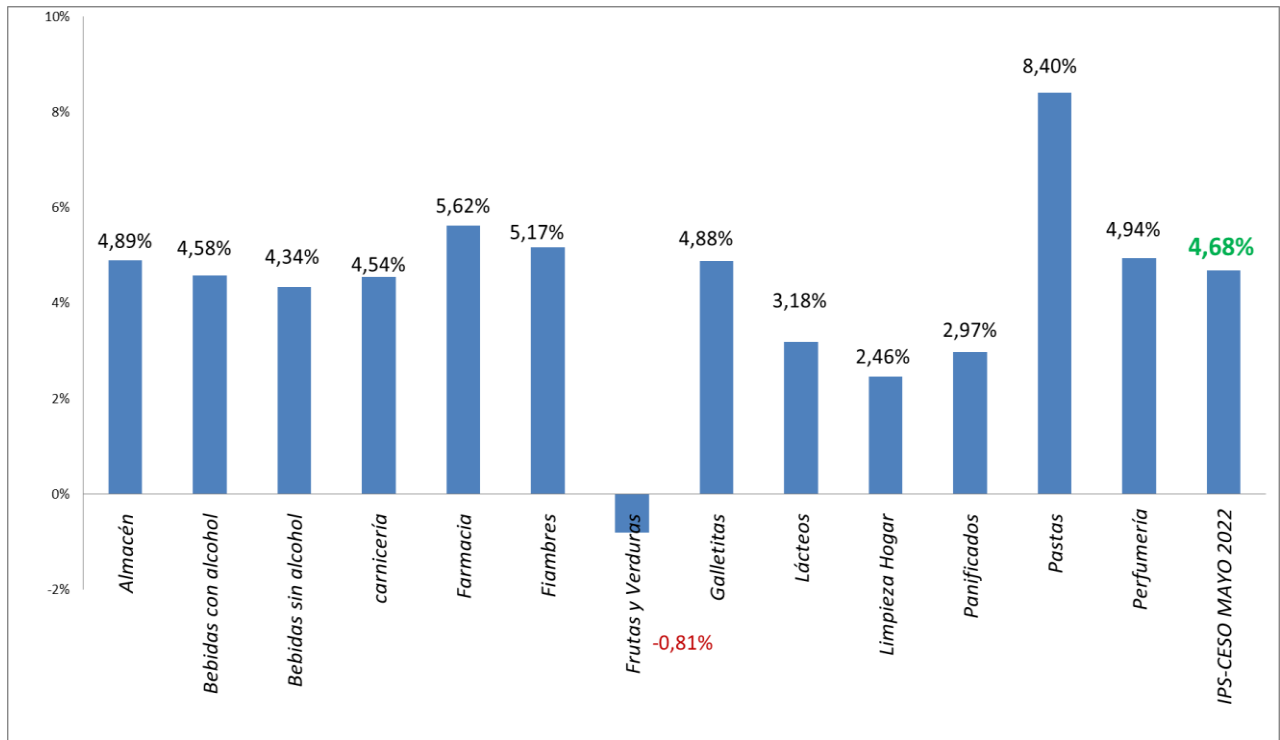
Nota metodológica:

El índice de inflación supermercados corresponde al seguimiento de casi 9.000 precios de productos online realizados por los equipos de programación del CESO, relevados en la ciudad de Rosario

La canasta básica alimentaria se compone por las ponderaciones de productos alimenticios para el consumo mensual de un adulto equivalente del INDEC, documentos de trabajo 3 y 8 INDEC/IPA. www.indec.gov.ar/nuevaweb/cuadros/74/cba4.xls

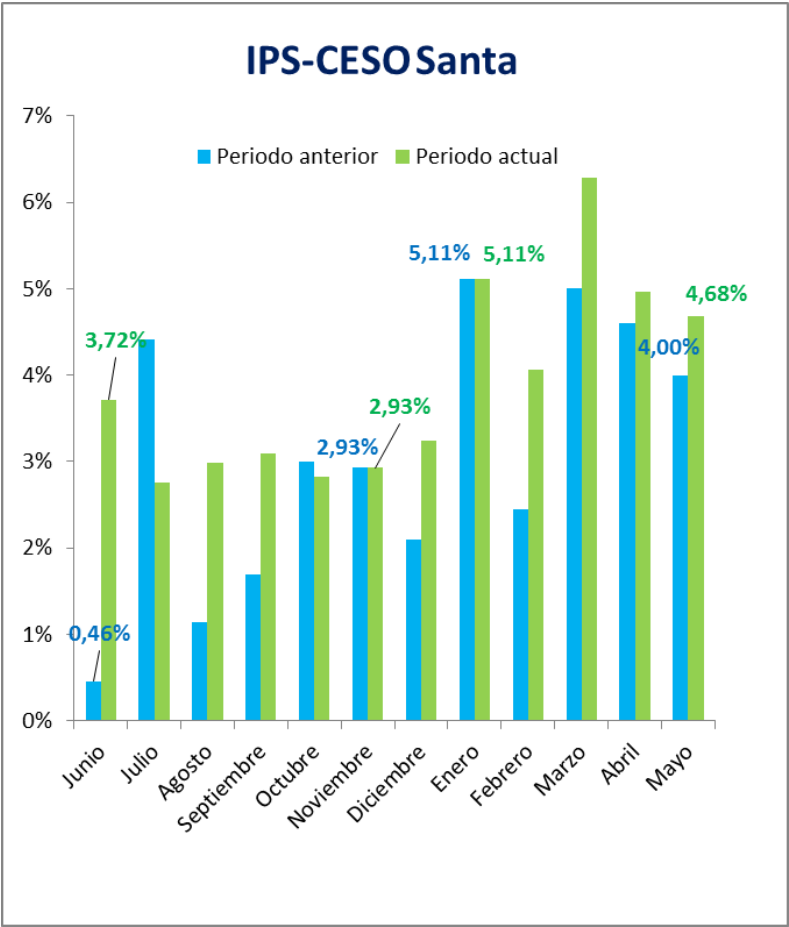
Inflación

Índice de precios en supermercados y categorías. CESO. Var% mes anterior.

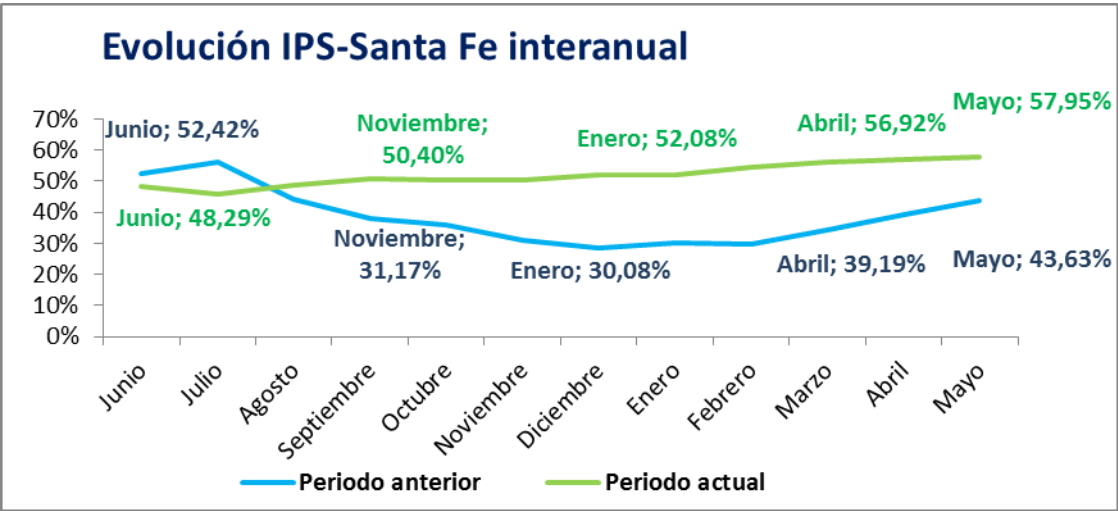


MES	INDICE IPS-CESO SANTA FE	VARIACIÓN % MES ANTERIOR
Mayo 21	729,00	4,00%
Junio 21	756,12	3,72%
Julio 21	776,99	2,76%
Agosto 21	800,14	2,98%
Septiembre 21	824,95	3,10%
Octubre 21	848,21	2,82%
Noviembre 21	873,06	2,93%
Diciembre 21	901,35	3,24%
Enero 22	947,41	5,11%
Febrero 22	985,97	4,07%
Marzo 22	1047,89	6,28%
Abril 22	1099,97	4,97%
Mayo 22	1151,45	4,68%

Índice de precios en supermercados mes periodo anterior vs mes periodo actual. CESO.
Var% mes anterior.



Evolución del índice de precios en supermercados, mes a mes interanuales, periodo anterior vs periodo actual. CESO. (Para cada mes observado se calcula el acumulado de los 12 meses anteriores).



MAYO 2022

El IPS-CESO del mes de MAYO del 2022 para la provincia de Santa Fe fue de **+4,68%** en relación con ABRIL de 2022. Los incrementos mensuales de mayor fuerza se dieron en Pastas (+8,40%), Farmacia con un (+5,62%) y Fiambres con un (+5,17%). En mayo se reitera el rubro Frutas y Verduras a la baja con un (-0,81%).

La inflación interanual en los supermercados de Santa Fe que comprende el período de junio de 2021 a mayo de 2022 es de **57,95%**, incrementándose en casi un punto porcentual en relación a la variación acumulada del anterior mes. Como podemos observar en el gráfico, la línea verde de la inflación acumulada anual del periodo actual está obteniendo una forma de meseta, en dónde encontramos variaciones muy parecidas mes a mes, es decir, la inercia inflacionaria funcionando en su mejor expresión.

El rubro **Carnicería** tuvo una evolución del 4,54%, en dónde los embutidos y las menudencias tuvieron las variaciones más destacadas. Carnes rojas por su parte obtuvo una variación del 3,85% en consonancia también con las carnes de cerdo con un +3,43%. Las carnes blancas por el otro lado no tuvieron en promedio variación con respecto a los precios del mes de abril. Este rubro en la CBA representa un 44,56% del gasto en la misma teniendo una gran importancia en la alimentación de los argentinos y gastando por persona aproximadamente \$ 8.328,34, encareciéndose \$361 con respecto al mes de abril.

El rubro **Almacén** aumentó este mes 4,89%, disminuyendo con respecto a la variación del mes anterior que había sido del 5,61%. Este mes los alimentos más destacados nuevamente fueron la mayonesa, las sopas y caldos (período invernal) y algunos pescados y mariscos enlatados.

Este mes la CBA se incrementó un 4,48%, desacelerando muy poco frente al mes anterior, con niveles mensuales altos y manteniéndose el componente inercial activo. Se vuelve (por tercer mes consecutivo) a destacar la baja en el rubro **Frutas (-11,20%)**. El rubro **Vegetales** en contraposición presentó un aumento del (+3,23%).

			Mayo 2022	
Producto	Unidades, gramos o mililitros necesarios	Participación en el total de la CBA según el monto abonado	Variación del precio del producto	Valor del producto necesario
Carnes	6.270	44,56%	4,54%	\$ 8.328,34
Leche	7.950	7,79%	3,18%	\$ 1.455,68
Frutas	4.020	6,16%	-11,90%	\$ 1.151,07
Pan	6.060	7,00%	2,97%	\$ 1.309,36
Bebidas edulcoradas	4.050	5,26%	4,87%	\$ 983,77
Papa	7.050	4,78%	33,37%	\$ 892,56
Galletitas dulces	720	3,29%	4,01%	\$ 614,66
Queso	270	2,60%	3,62%	\$ 485,14
Bebidas gaseosas sin edulcorar	3.450	2,32%	5,71%	\$ 432,91
Galletitas saladas	420	1,91%	7,17%	\$ 357,94
Fideos	1.290	1,92%	8,40%	\$ 359,42
Hortalizas	3.930	1,45%	0,00%	\$ 271,43
Yerba	600	1,69%	4,81%	\$ 316,12
Café	60	1,36%	4,95%	\$ 254,65
Azúcar	1.440	1,20%	0,00%	\$ 224,72
Aceite (Mezcla)	1.200	1,21%	18,95%	\$ 226,65
Huevos	630	1,08%	0,00%	\$ 201,60
Dulces	240	0,96%	4,21%	\$ 179,69
Harina de trigo	1.020	0,94%	14,05%	\$ 175,81
Legumbres secas	240	0,62%	10,71%	\$ 115,07
Arroz	630	0,55%	7,78%	\$ 103,51
Té	60	0,45%	5,60%	\$ 84,00
Batata	690	0,34%	0,00%	\$ 63,96
Otras harinas (maíz)	210	0,28%	2,80%	\$ 53,02
Sal fina	150	0,17%	12,37%	\$ 30,89
Vinagre	90	0,07%	14,16%	\$ 13,72
Sal gruesa	90	0,03%	12,42%	\$ 6,14

Mayo 2022	
Adulto equivalente	\$ 18.691,84
Familia tipo	\$ 57.757,78

<i>Rubros detallados según categorías</i>	<i>Inflación supermercado mayo 2022</i>
Almacén	4,89%
Aceites / Vinagres	8,78%
Aceitunas / Encurtidos	13,63%
acetos	6,13%
aderezos	1,72%
Arroz / Legumbres	3,27%
arvejas	9,51%
Azúcar / Edulcorantes	0,00%
batata	3,00%
bizcochuelos	4,50%
cacao	4,85%
Café	4,95%
cereales	0,20%
chimichurri	0,00%
comunes	0,00%
condimentos	4,17%
Condimentos / Especias	4,03%
Conservas	0,20%
copetín	1,71%
copos de maíz	4,80%
dulce de leche	5,00%
dulces y mermeladas	0,00%
edulcorantes	12,22%
en saquitos	5,33%
encurtidos	2,57%
frutas en almíbar	2,54%
frutas secas	12,60%
gelatinas	0,00%
harinas triGO	5,47%
Huevos	0,00%
instantáneos	6,00%
legumbres	6,90%
manies	0,00%
mayonesas	0,00%
Mayonesas / Aderezos	10,00%
membrillo	3,00%
mermeladas	4,21%
mermeladas light	0,00%
miel	0,00%
molido	10,00%
mostazas	2,00%
papas fritas	2,40%
pescados y mariscos	0,26%
postres	1,29%
premezclas	13,18%

preparados	6,21%
Repostería	2,75%
saborizados	6,40%
sal	12,42%
salsas	3,85%
snacks	0,00%
Sopas / Caldos	-3,88%
te	5,60%
Tomates / Salsas	2,33%
tomates al natural	10,25%
Yerba	4,81%
bazar	8,21%
bebés	7,21%
bebidas con alcohol	4,58%
Aperitivos	7,08%
bebidas blancas	3,43%
Cervezas	4,62%
Champagne	3,00%
Cognac	2,00%
espumantes	6,76%
Generoso	7,63%
licores	4,00%
otras cepas	0,00%
vinos blancos	3,46%
Vinos Rosados	8,93%
Vinos Tintos	4,69%
whisky	5,33%
bebidas sin alcohol	4,34%
aguas	4,76%
aguas saborizadas	5,71%
Aperitivos	4,40%
cola	6,64%
con gas	2,00%
energizantes	4,87%
gaseosas	4,47%
Jugos	3,20%
lima limón	7,12%
naranja	2,00%
polvo	11,29%
sin gas	1,25%
Calzado	0,00%
Carnicería	4,54%
carnes blancas	0,00%
carnes de cerdo	3,43%
Carnes rojas	3,85%
embutidos	9,24%

menudencias	5,20%
congelados	6,37%
congelados de pollo	7,20%
hamburguesas y pizzas	8,40%
helados y postres	6,00%
legumbres	0,00%
medallones de Arroz / Legumbres	1,63%
milanesas de soja	4,19%
papas congeladas	11,79%
pescados	0,00%
vegetales congelados	4,90%
Farmacia	5,62%
fiambres	5,17%
Feteados	8,17%
Mini piezas	7,60%
Salchichas	3,28%
Frutas y Verduras	-0,81%
Frutas	-11,90%
Vegetales	3,23%
galletitas	4,88%
agua	0,00%
bizcochos	0,00%
Dulces	4,01%
obleas	0,00%
rellenas	0,00%
saladas	7,17%
secas	0,00%
Golosinas	5,28%
iluminación	12,27%
lácteos	3,18%
Cremas	0,00%
grasas	0,00%
Leche en polvo	5,40%
leches fluidas	0,00%
Leches Saborizadas	0,33%
Mantecas	1,51%
postres	0,27%
Postres / Flanes	10,00%
quesos	3,62%
Ricotta	2,00%
yogures	2,82%
limpieza hogar	2,46%
limpieza ropa	9,41%
Mascotas	0,87%
Panificados	2,97%

bizcochos	7,17%
budines	0,76%
Budines/Pan Dulce	7,27%
Levaduras	4,00%
Pan	2,25%
panchos	0,00%
Pionono	10,83%
postres	6,67%
Postres / Masas	0,00%
Pre pizzas	0,00%
Papel	10,37%
aluminio	0,00%
Aluminio / Manteca	10,00%
Pañuelos	14,21%
Papel higiénico	11,26%
rollo de cocina	10,73%
servilletas	11,10%
pastas	8,40%
pastas frescas	8,97%
pastas secas	3,82%
tapas	9,64%
Perfumería	4,94%
pilas	0,00%
Total general	4,68%

INFORME MENSUAL
SANTA FE
| JUNIO DE 2022

**Centro de Estudios Económicos y Sociales Scalabrini Ortiz
Santa Fe**

COORDINACIÓN
María Celina Calore

CONTENIDOS TÉCNICOS DEL INFORME
Cristián Berardi

**Centro de Estudios Económicos y
Sociales Scalabrini Ortiz
Nacional**

DIRECTOR
Andrés Asiain

Vice-DIRECTOR
Miguel Cichowolski

Integran el CESO:

Agustín Crivelli, Agustín Romero, Alejo Muratti,
Augusto Prato, Cecilia Olivera, Cecilia Wilhelm,
Cristian Andrés Nieto, Cristián Berardi, Eric
Delgado, Estefanía Manau, Fabio Agueci, Fabio
Carboni, Facundo Pesce, Federico Castelli, Felipe
Etcheverry, Gaspar Herrero, Lisandro Mondino,
Lorena Putero, Mahuén Gallo, María Alejandra
Martínez Fernández, María Belén Basile, María
Celina Calore, María Laura Iribas, Maximiliano
Uller, Miriam Juaiek, Nicolás Gutman, Nicolás
Pertierra, Nicolás Zeolla, Rodrigo López, Tomás
Castagnino, Tomás Mariani Pavlin, Virginia
Brunengo, Yamila Steg.



Centro de Estudios Económicos y Sociales
Scalabrini Ortiz