

INFORME MENSUAL - FEBRERO 2024 - SUSCRIPTORES

INFLACIÓN SUPERMERCADOS DE SANTA FE



- * Índice de precios de supermercados
- * Canasta Básica Alimentaria
- * Desagregado de aumento por rubro



Regional Santa Fe

INFORME MENSUAL FEBRERO 2024 | INFLACIÓN ENERO 2024

*El índice de Precios Supermercados Sta. Fe aumentó un **16,93%** en el mes de ENERO*

*La variación interanual del IPS para este mes es del **365,81%***

*La variación en la canasta básica alimentaria para ENERO fue del **16,93%**.*

*Un adulto necesitó **\$ 109.463,85** para cubrir sus necesidades alimentarias básicas.*

*Una familia de referencia para no caer en la indigencia necesitó **\$ 338.243,29***

*La canasta básica alimentaria para una familia se incrementó en ENERO **\$ 48.976,29** respecto al mes anterior.*

*El incremento interanual de la canasta básica alimentaria fue del **404,46%***

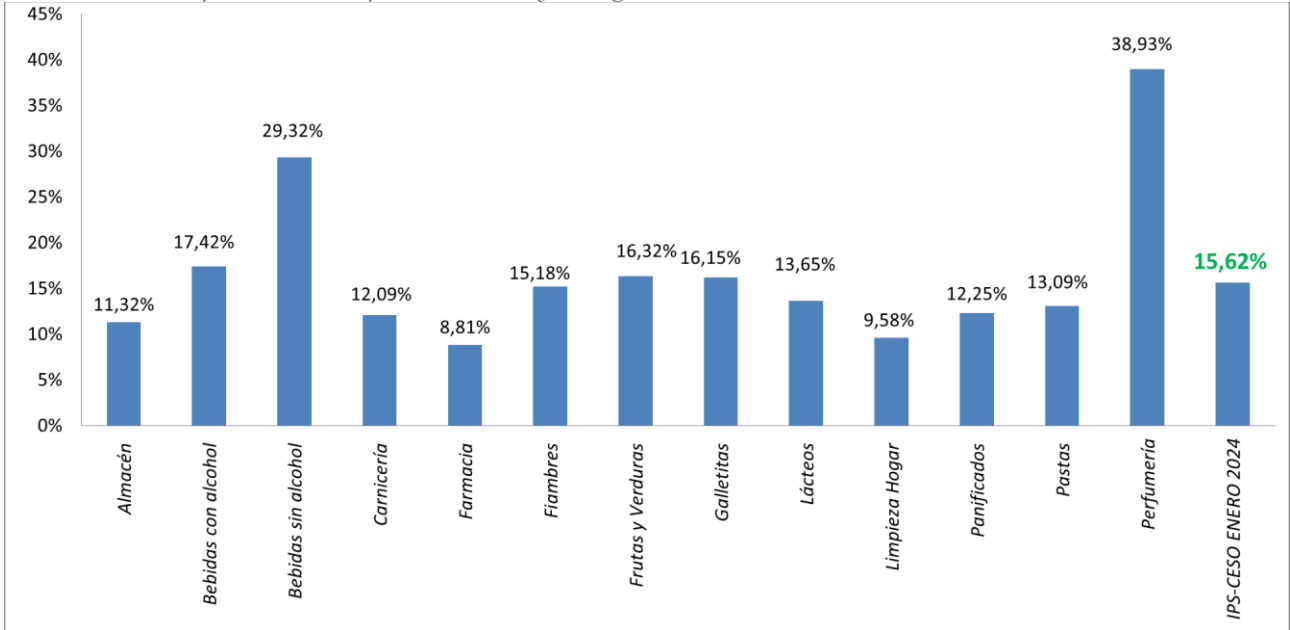
Nota metodológica:

El índice de inflación supermercados corresponde al seguimiento de casi 9.000 precios de productos online realizados por los equipos de programación del CESO, relevados en la ciudad de Rosario

La canasta básica alimentaria se compone por las ponderaciones de productos alimenticios para el consumo mensual de un adulto equivalente del INDEC, documentos de trabajo 3 y 8 INDEC/IPA. www.indec.gov.ar/nuevaweb/cuadros/74/cba4.xls

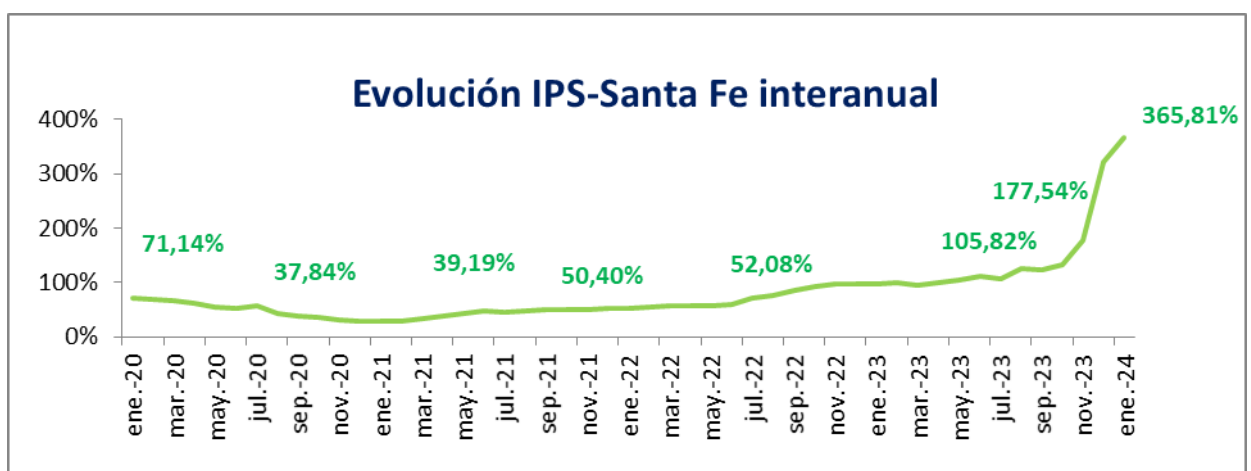
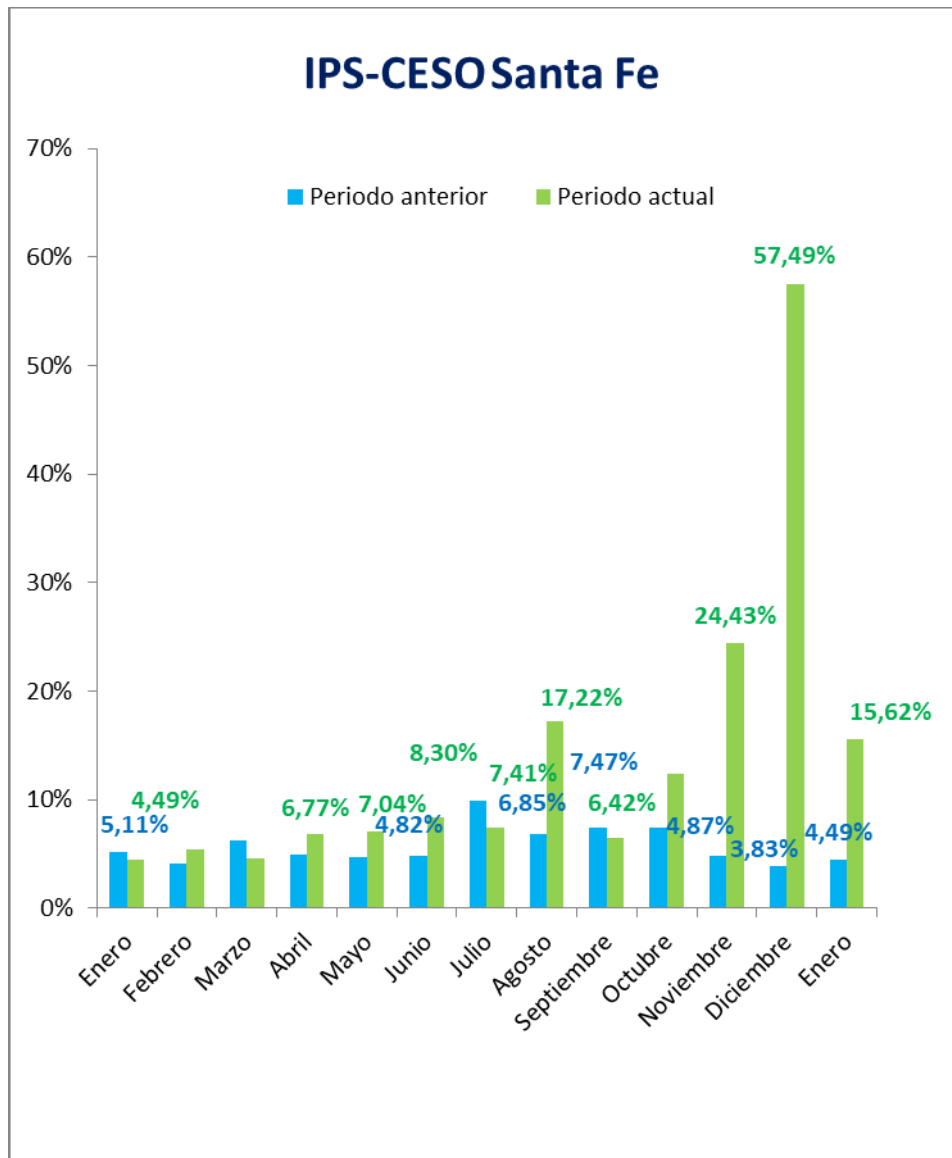
Inflación

Índice de precios en supermercados y categorías. CESO. Var% mes anterior.



MES	INDICE IPS-CESO SANTA FE	VARIACIÓN % MES ANTERIOR
Enero 23	1861,92	4,49%
Febrero 23	1962,84	5,42%
Marzo 23	2053,72	4,63%
Abril 23	2192,75	6,77%
Mayo 23	2347,12	7,04%
Junio 23	2541,94	8,30%
Julio 23	2730,29	7,41%
Agosto 23	3200,45	17,22%
Septiembre 23	3405,92	6,42%
Octubre 23	3827,91	12,39%
Noviembre 23	4763,07	24,43%
Diciembre 23	7501,36	57,49%
Enero 24	8673,07	15,62%

Índice de precios en supermercados mes periodo anterior vs mes periodo actual. CESO.
Var% mes anterior.



ENERO 2024

El IPS-CESO del mes de enero del 2024 para la provincia de Santa Fe fue de +15,62% en relación con diciembre de 2023. Los incrementos mensuales de mayor fuerza se dieron en Perfumería (+38,93%), en Bebidas sin alcohol (+29,32%) y Bebidas sin alcohol (+17,42%).

La inflación interanual en los supermercados de Santa Fe que comprende el período de febrero de 2023 a enero de 2024 es de 365%, record absoluto desde que se inició la medición.

El rubro **Carnicería** tuvo una evolución del 12,09%, en donde las carnes vacunas lideraron el top con un 17,91%, le siguen los embutidos con un 13,74% y las carnes blancas con un 8,70%. Las de cerdo por su parte aumentaron sólo un 2,92%.

El rubro **Almacén** aumentó en enero un 11,32%, con importantes subas en alimentos básicos como el té con un 27%, la yerba con un 13% y aceites con un 11% en un solo mes.

Este mes la CBA se incrementó un 16,93%, con un incremento mensual monetario de \$ 48.976,29 para una familia de 4 integrantes valorizándose así en \$ 338.243,29. Cabe recordar que la misma canasta en el mes de enero del 2023 costaba \$ 75.876,12, es decir, 4,5 veces menos que este año.

En cuanto a una persona, el incremento monetario fue de \$ 15.849,93, en donde los rubros carnicería y frutas y verduras por si solos incrementaron el anterior número en \$9.000, es decir el 60% de incidencia.

CANASTA BÁSICA DE ALIMENTOS DEL ADULTO EQUIVALENTE

Producto	Unidades, gramos o mililitros necesarios	Participación en el total de la CBA según el monto abonado	ene-24	
			Variación del precio del producto	Valor del producto necesario
Carnes	6.270	26,15%	12,09%	\$ 28.621,47
Frutas	4.020	22,29%	32,62%	\$ 24.395,08
Papa	7.050	3,11%	0,00%	\$ 3.407,68
Leche	7.950	5,92%	10,39%	\$ 6.476,13
Pan	6.060	5,93%	10,13%	\$ 6.494,17
Bebidas edulcoradas	4.050	6,09%	35,57%	\$ 6.665,00
Galletitas dulces	720	3,79%	14,02%	\$ 4.145,01
Bebidas gaseosas sin edulcorar	3.450	2,62%	21,09%	\$ 2.864,16
Queso	270	2,56%	13,58%	\$ 2.799,83
Galletitas saladas	420	2,01%	17,90%	\$ 2.200,04
Azúcar	1.440	1,97%	5,25%	\$ 2.153,06
Fideos	1.290	2,69%	10,22%	\$ 2.942,37
Hortalizas	3.930	1,43%	0,00%	\$ 1.564,38
Café	60	1,66%	23,27%	\$ 1.819,25
Yerba	600	1,55%	13,30%	\$ 1.701,22
Huevos	630	1,43%	15,03%	\$ 1.570,16
Aceite (Mezcla)	1.200	1,27%	26,67%	\$ 1.391,47
Dulces	240	1,26%	2,70%	\$ 1.375,48
Harina de trigo	1.020	1,27%	28,21%	\$ 1.386,85
Arroz	630	2,62%	2,84%	\$ 2.863,59
Legumbres secas	240	0,83%	8,19%	\$ 910,68
Té	60	0,76%	27,61%	\$ 835,73
Otras harinas (maíz)	210	0,33%	9,32%	\$ 360,62
Sal fina	150	0,24%	0,00%	\$ 259,52
Batata	690	0,10%	0,00%	\$ 106,80
Vinagre	90	0,10%	6,16%	\$ 108,28
Sal gruesa	90	0,04%	0,00%	\$ 45,84

ene-24	
Adulto equivalente	\$ 109.463,85
Familia tipo	\$ 338.243,29

<i>Rubros detallados según categorías</i>	<i>Inflación supermercado enero 2024</i>
Almacén	11,32%
Aceites / Vinagres	10,57%
Aceitunas / Encurtidos	0,49%
acetos	5,00%
aderezos	8,20%
Arroz / Legumbres	6,42%
Azúcar / Edulcorantes	2,63%
batata	11,97%
Café	23,27%
cereales	20,72%
chimichurri	0,00%
clásico en saquitos	20,00%
comunes	40,31%
condimentos	26,75%
Condimentos / Especies	0,00%
Conservas	11,57%
copetín	9,78%
copetín	10,00%
dulce de leche	7,00%
dulces y mermeladas	12,40%
edulcorantes	25,00%
en saquitos	20,00%
encurtidos	0,00%
especies	18,49%
frutas secas	2,05%
gelatinas	22,51%
harinas trigo	28,21%
Huevos	15,03%
instantáneos	16,21%
legumbres	21,51%
maníes	10,00%
mayonesas	0,00%
Mayonesas / Aderezos	14,98%
membrillo	8,00%
mermeladas	2,70%
mermeladas light	0,00%
molido	23,00%
papas fritas	10,00%
pescados y mariscos	19,31%
postres	25,84%
Repostería	15,00%
saborizados	17,61%
sal	0,00%
salsas	0,00%
snacks	10,00%
Sopas / Caldos	13,00%

te	27,61%
Tomates / Salsas	0,00%
tomates al natural	50,03%
Yerba	13,30%
bazar	2,08%
Bebes	4,54%
Bebidas con alcohol	17,42%
Aperitivos	23,54%
Bebidas Blancas	11,25%
blends	19,81%
cervezas	26,84%
Champagne	14,55%
chardonnay	19,81%
Espumantes	-15,12%
espumantes y frizzantes	18,38%
Generoso	25,00%
Licores	17,22%
malbec	19,81%
vinos blancos	14,13%
Vinos Rosados	7,52%
vinos tintos	14,96%
Whisky	23,87%
bebidas sin alcohol	29,32%
aguas	22,83%
Aperitivos	60,00%
cola	35,46%
energizantes	25,68%
Gaseosas	35,57%
jugos	21,09%
lima limón	15,94%
Calzado	37,51%
Carbón	14,16%
carnicería	12,09%
carnes blancas	8,70%
carnes de cerdo	2,92%
Carnes rojas	17,91%
Embutidos	13,74%
menudencias	6,29%
Celíacos	0,00%
congelados	15,94%
congelados de pollo	15,16%
hamburguesas y pizzas	10,30%
medallones de Arroz / Legumbres	6,45%
milanesas de soja	17,89%
papas congeladas	13,33%
pescados	127,99%
vegetales congelados	10,73%

vegetales y frutas	0,00%
Farmacia	8,81%
fiambres	15,18%
Feteados	21,06%
Mini piezas	20,00%
Salchichas	10,93%
Frutas y Verduras	16,32%
Frutas	32,62%
Vegetales	12,05%
galletitas	16,15%
dulces	14,02%
rellenas	0,00%
saladas	17,90%
golosinas	27,62%
iluminación	36,36%
Lácteos	13,65%
Cremas	17,68%
grasas	0,00%
Leche en polvo	16,00%
Leches fluidas	10,39%
Leches Saborizadas	12,00%
mantecas	8,83%
Postres / Flanes	22,50%
Quesos	13,58%
Ricotta	7,50%
yogures	15,00%
limpieza hogar	9,58%
limpieza ropa	7,31%
Mascotas	8,18%
panificados	12,25%
biscochos	6,20%
budines	25,76%
Budines/Pan Dulce	51,52%
Pan	10,13%
panchos	5,08%
pionono	20,00%
postres	9,07%
Postres / Masas	10,17%
pre pizzas	8,20%
Papel	-0,70%
aluminio	0,00%
Aluminio / Manteca	0,00%
Pañuelos	0,00%
Papel higiénico	0,00%
rollo de cocina	0,00%
Servilletas	-2,00%
pastas	13,09%

Pastas frescas	0,00%
Pastas secas	10,22%
tapas	15,37%
Perfumería	38,93%
pilas	90,00%
Total general	15,62%

INFORME MENSUAL - FEBRERO 2024

Inflación de la canasta alimentaria en supermercados de Santa Fe

Coordinación: María Celina Calore

Contenidos técnicos del informe: Cristián Berardi

SUSCRIBITE A NUESTROS INFORMES MENSUALES / BIMESTRALES

- * Economía Política
- * Precios en la Economía Social, Solidaria y Popular
- * Precios de Alquileres en CABA, Rosario y la Comarca Viedma - Carmen de Patagones
- * Inflación en supermercados de Santa Fé, CABA y la Comarca Viedma - Carmen de Patagones
- * Economía ambiental

[Suscribirse ahora](#) ▶

CONOCÉ NUESTROS MONITORES:

Seguimiento y actualización.

- * Precios
- * Alquileres
- * Ejecución presupuestaria

[Ir a Monitores](#) ▶

ceso.

Centro de Estudios Económicos y Sociales
Scalabrini Ortiz

Director: **Andrés Asiain**

Integran CESO: Agustín Crivelli, Agustín Romero, Alejo Muratti, Augusto Prato, Cecilia Olivera, Cecilia Wilhelm, Cristian Andrés Nieto, Eric Delgado, Estefanía Manau, Fabio Agueci, Fabio Carboni, Federico Castelli, Felipe Etcheverry, Gaspar Herrero, Lisandro Mondino, Lorena Putero, Mahuén Gallo, María Alejandra Martínez Fernández, María Belén Basile, María Celina Calore, Maximiliano Uller, Miriam Juaiek, Nicolás Gutman, Nicolás Pertierra, Nicolás Zeolla, Rodrigo López, Tomás Castagnino, Cristian Berardi, Federico Zirulnik, Tomás Mariani Pavlin, Virginia Brunengo, Miguel Cichowolski, Yamila Steg, Laura Iribas, Alejandra Caffaratti y Martín Carnuccio.