

Inflación Supermercados en Santa Fe



Regional Santa Fe

INFORME MENSUAL DICIEMBRE 2022 | INFLACIÓN NOVIEMBRE 2022

*El índice de Precios Supermercados Sta. Fe aumentó un **4.8%** en el mes de NOVIEMBRE.*

*La variación acumulada en los últimos doce meses fue del **96,5%**.*

*El IPS para los once meses de lo que va del año alcanzó el **90,4%***

*La variación en la canasta básica alimentaria para NOVIEMBRE fue del **4,9%**.*

*Un adulto necesitó **\$ 26.638** para cubrir sus necesidades alimentarias básicas.*

*Una familia de referencia para no caer en la indigencia necesitó **\$ 82.312**.*

*La canasta básica alimentaria para una familia se incrementó en noviembre **\$ 3.909** respecto al mes anterior.*

*El incremento interanual de la canasta básica alimentaria fue del **92,4%***

*La variación de la CBA acumulada a noviembre ya alcanzó el **90,16%**.*

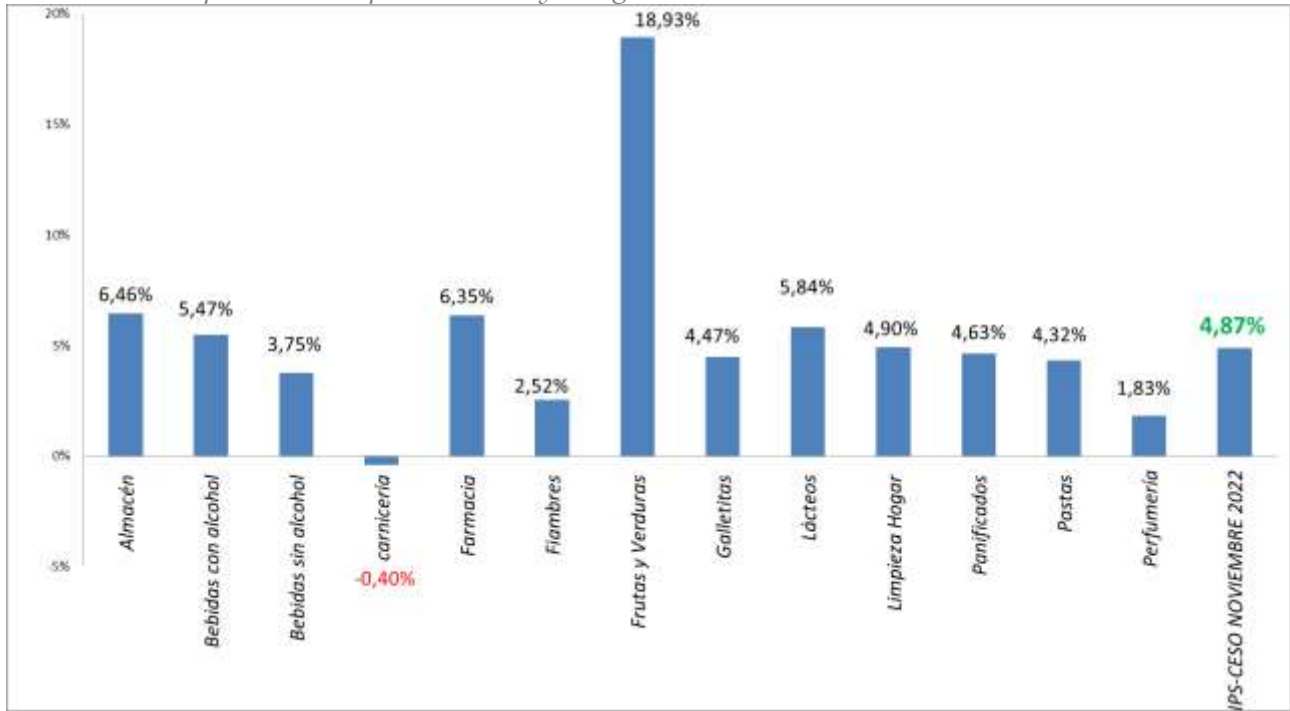
Nota metodológica:

El índice de inflación supermercados corresponde al seguimiento de casi 9.000 precios de productos online realizados por los equipos de programación del CESO, relevados en la ciudad de Rosario

La canasta básica alimentaria se compone por las ponderaciones de productos alimenticios para el consumo mensual de un adulto equivalente del INDEC, documentos de trabajo 3 y 8 INDEC/IPA. www.indec.gov.ar/nuevaweb/cuadros/74/cba4.xls

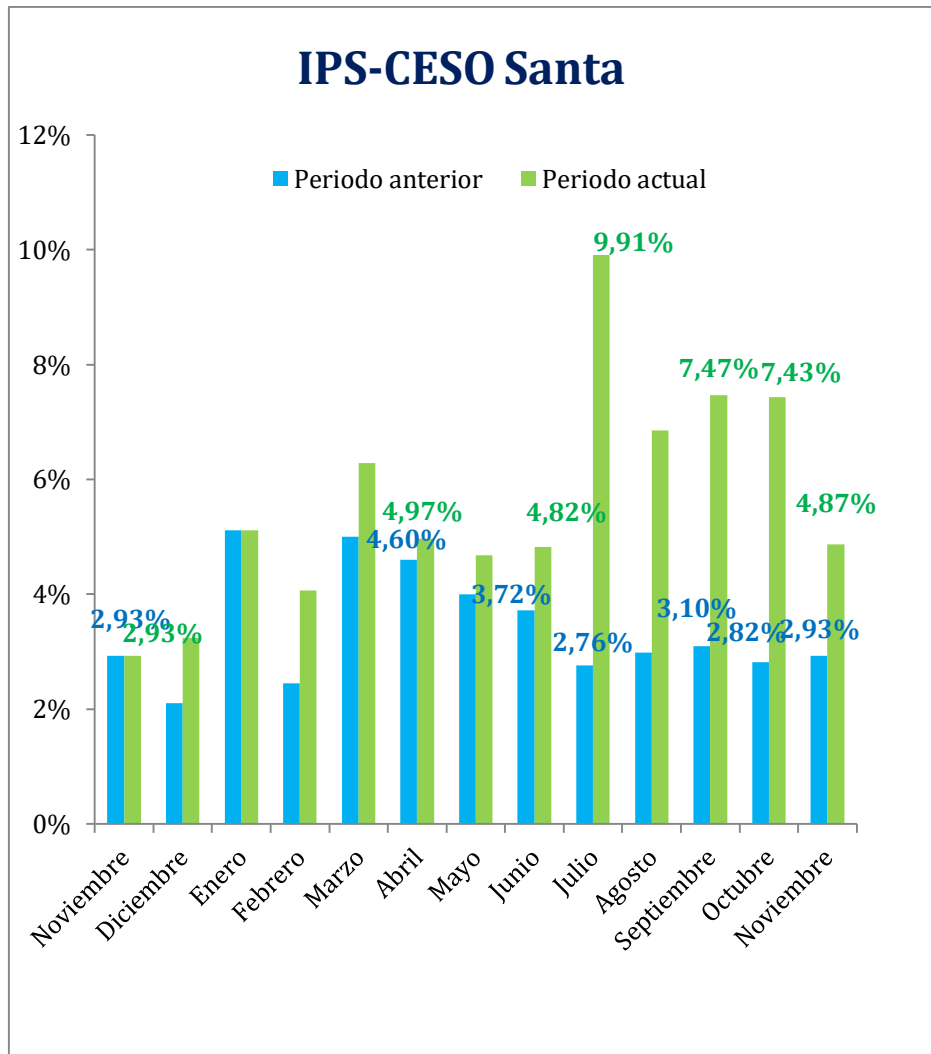
Inflación

Índice de precios en supermercados y categorías. CESO. Var% mes anterior.

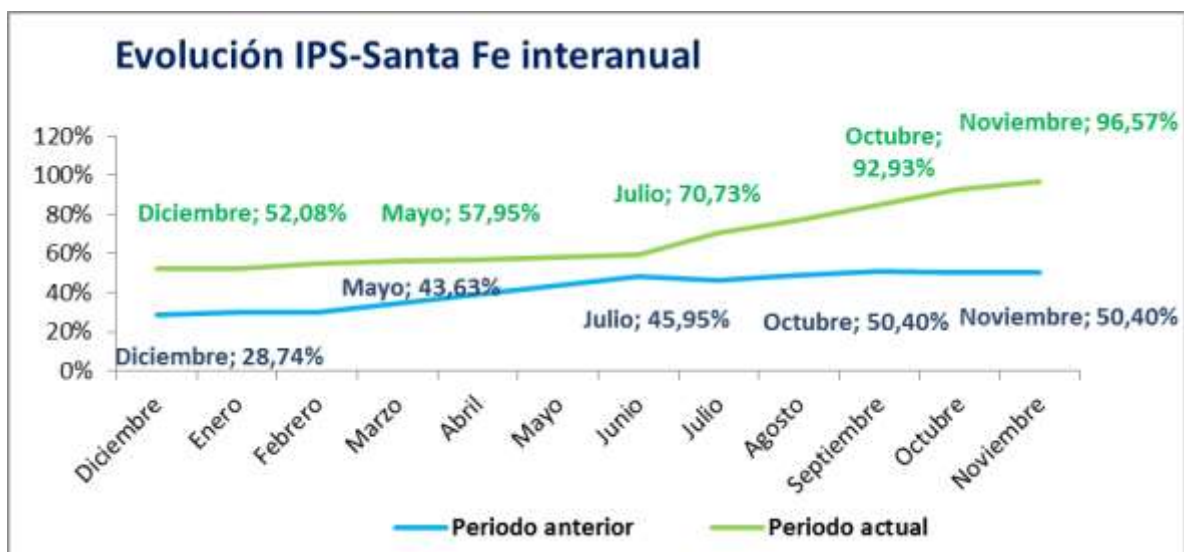


MES	INDICE IPS-CESO SANTA FE	VARIACIÓN % MES ANTERIOR
Noviembre 21	873,06	2,93%
Diciembre 21	901,35	3,24%
Enero 22	947,41	5,11%
Febrero 22	985,97	4,07%
Marzo 22	1047,89	6,28%
Abril 22	1099,97	4,97%
Mayo 22	1151,45	4,68%
Junio 22	1206,95	4,82%
Julio 22	1326,56	9,91%
Agosto 22	1417,42	6,85%
Septiembre 22	1523,31	7,47%
Octubre 22	1636,49	7,43%
Noviembre 22	1716,18	4,87%

Índice de precios en supermercados mes periodo anterior vs mes periodo actual. CESO. Var% mes anterior.



Evolución del índice de precios en supermercados, mes a mes interanuales, periodo anterior vs periodo actual. CESO. (Para cada mes observado se calcula el acumulado de los 12 meses anteriores).



NOVIEMBRE 2022

El IPS-CESO del mes de NOVIEMBRE del 2022 para la provincia de Santa Fe fue de **+4,8%** en relación con OCTUBRE de 2022. Los incrementos mensuales de mayor fuerza se dieron en **Frutas y verduras** (+18,93%), en *Almacén* con un (+6,46%) y **Farmacia** con un (+6,35%). En noviembre el único rubro con una modesta baja ha sido *Carnicería* (-0,40%).

La inflación interanual en los supermercados de Santa Fe que comprende el período de diciembre de 2021 a noviembre de 2022 es de **96,57%**, acercándose a los tres dígitos. Midiendo el acumulado de los once meses del 2022 este ha llegado al **90,40%** para los precios promedios de todos los productos en los supermercados de la provincia de Santa Fe.

El rubro **Carnicería** tuvo una evolución del -0,40%, rubro que hace 29 meses no tenía una variación a la baja (mayo 2020). Los rubros, como se puede observar en el cuadro detallado, han tenido evoluciones tanto a la baja como al alza, pero ninguno superando el nivel absoluto del 1%.

El rubro **Almacén** aumentó en noviembre un 6,46%, bajando casi 3 puntos porcentuales con el comparado del mes anterior. Este rubro importante en la CBA contiene la mayoría de los precios observados en Precios Justos.

Este mes la Canasta Básica Alimentaria (CBA) se incrementó un 4,54%, aumentado casi medio punto porcentual con respecto al mes anterior. El rubro carnicería con la modesta baja, (o nula variación) ha sido un factor importante. El rubro Frutas este mes ha tenido una variación fuerte, con lo cual ha impactado en los bolsillos limitando una desaceleración mayor en la CBA.

Con respecto a los once meses transcurridos del 2022, la CBA registró una variación acumulada del 90,16%, casi igualando la variación del promedio de los precios de los demás productos en los supermercados. El gasto adicional que una familia de 4 integrantes necesitó desembolsar para adquirir los mismos productos en noviembre con respecto al mes anterior fue de \$3.909, casi el mismo gasto adicional que el mes pasado.

CANASTA BÁSICA DE ALIMENTOS DEL ADULTO EQUIVALENTE

Producto	Unidades, gramos o mililitros necesarios	Participación en el total de la CBA según el monto abonado	NOVIEMBRE	
			Variación del precio del producto	Valor del producto necesario
Carnes	6.270	37,51%	-0,40%	\$ 9.993,17
Papa	7.050	7,71%	-3,85%	\$ 2.053,86
Leche	7.950	6,81%	-2,53%	\$ 1.814,98
Frutas	4.020	12,18%	56,11%	\$ 3.245,02
Pan	6.060	5,95%	3,12%	\$ 1.585,01
Bebidas edulcoradas	4.050	4,84%	4,56%	\$ 1.289,53
Galletitas dulces	720	3,45%	3,73%	\$ 918,02
Bebidas gaseosas sin edulcorar	3.450	2,93%	3,99%	\$ 779,62
Queso	270	2,53%	5,63%	\$ 673,81
Azúcar	1.440	1,98%	1,78%	\$ 527,93
Fideos	1.290	1,95%	4,06%	\$ 519,47
Galletitas saladas	420	1,93%	5,14%	\$ 513,84
Café	60	1,38%	3,83%	\$ 367,59
Yerba	600	1,37%	2,03%	\$ 365,48
Aceite (Mezcla)	1.200	1,21%	3,05%	\$ 321,84
Huevos	630	1,28%	0,00%	\$ 340,29
Dulces	240	1,04%	2,84%	\$ 276,80
Hortalizas	3.930	0,84%	-15,01%	\$ 224,70
Harina de trigo	1.020	0,77%	-1,45%	\$ 206,31
Legumbres secas	240	0,57%	4,00%	\$ 150,92
Arroz	630	0,57%	5,18%	\$ 152,57
Té	60	0,47%	5,21%	\$ 124,35
Batata	690	0,19%	-16,67%	\$ 50,74
Otras harinas (maíz)	210	0,24%	5,10%	\$ 63,49
Sal fina	150	0,19%	3,24%	\$ 50,95
Vinagre	90	0,07%	6,61%	\$ 18,67
Sal gruesa	90	0,04%	4,00%	\$ 9,34

NOVIEMBRE	
Adulto equivalente	\$ 26.638,34
Familia tipo	\$ 82.312,46

Rubros detallados según categorías**Inflación supermercado noviembre 2022**

Almacén	6,46%
Aceites / Vinagres	5,17%
Aceitunas / Encurtidos	7,62%
acetos	5,52%
aderezos	3,42%
Arroz / Legumbres	18,11%
arvejas	28,63%
Azúcar / Edulcorantes	1,24%
batata	0,00%
bizcochuelos	4,19%
cacao	7,95%
Café	3,83%
cereales	5,31%
comunes	0,00%
condimentos	6,90%
Condimentos / Especies	5,00%
Conservas	15,82%
copetín	2,32%
dulce de leche	6,46%
dulces y mermeladas	1,39%
edulcorantes	11,20%
en saquitos	9,19%
encurtidos	14,33%
frutas secas	4,46%
gelatinas	4,00%
harinas trigo	6,52%
Huevos	0,00%
instantáneos	6,07%
legumbres	4,00%
maníes	4,00%
mayonesas	0,00%
Mayonesas / Aderezos	3,08%
membrillo	0,00%
mermeladas	2,84%
mermeladas light	3,53%
miel	0,00%
molido	0,85%
papas fritas	3,00%
pescados y mariscos	1,14%
postres	3,26%
premezclas	0,00%
Repostería	7,63%
saborizados	4,77%
sal	3,42%
salsas	1,09%

snacks	4,00%
Sopas / Caldos	1,84%
Te	5,21%
Tomates / Salsas	-4,85%
Yerba	2,03%
bazar	5,46%
bebes	2,77%
Bebidas con alcohol	5,47%
aperitivos	14,10%
bebidas blancas	9,23%
Cervezas	4,72%
Champagne	4,27%
Cognac	20,00%
espumantes	3,54%
Generoso	11,91%
licores	4,00%
otras cepas	4,00%
vinos blancos	4,00%
vinos rosados	0,22%
Vinos Tintos	3,10%
whisky	9,87%
Bebidas sin alcohol	3,75%
aguas	4,12%
aguas saborizadas	3,99%
cola	4,00%
con gas	3,99%
energizantes	4,11%
Gaseosas	4,56%
Jugos	2,66%
lima limón	4,00%
naranja	3,99%
sin gas	2,66%
Calzado	2,40%
carnicería	-0,40%
Carnes blancas	0,62%
Carnes de cerdo	0,87%
Carnes rojas	-0,52%
Embutidos	-2,43%
menudencias	-0,02%
congelados	4,44%
congelados de pollo	2,78%
hamburguesas y pizzas	4,02%
helados y postres	2,31%
legumbres	0,00%
medallones de Arroz / Legumbres	2,00%
milanesas de soja	5,30%

papas congeladas	7,83%
pescados	21,86%
vegetales congelados	4,16%
Farmacia	6,35%
fiambres	2,52%
Feteados	4,00%
Mini piezas	4,00%
Salchichas	1,58%
Frutas y Verduras	18,93%
Frutas	56,11%
Vegetales	7,57%
Galletitas	4,47%
biscochos	4,00%
Dulces	3,73%
obleas	9,97%
rellenas	4,00%
saladas	5,14%
golosinas	3,67%
iluminación	4,00%
lácteos	5,84%
cremas	6,13%
grasas	4,00%
leche en polvo	5,47%
leches fluidas	8,59%
Leches Saborizadas	7,06%
mantecas	5,77%
postres	0,50%
Postres / Flanes	7,99%
quesos	5,63%
yogures	7,76%
limpieza hogar	4,90%
limpieza ropa	2,14%
mascotas	2,79%
Panificados	4,63%
biscochos	4,13%
budines	4,79%
Budines/Pan Dulce	5,09%
levaduras	9,33%
Pan	3,65%
panchos	6,16%
Pionono	7,27%
postres	3,82%
Postres / Masas	4,83%
pre pizzas	8,33%
Papel	2,91%

aluminio	9,00%
Aluminio / Manteca	0,00%
Papel higiénico	2,79%
rollo de cocina	2,55%
servilletas	0,00%
pastas	4,32%
Pastas frescas	4,00%
Pastas secas	4,06%
tapas	4,39%
Perfumería	1,83%
pilas	2,00%
Total general	4,87%

INFORME MENSUAL
SANTA FE
| DICIEMBRE DE 2022

**Centro de Estudios Económicos y Sociales Scalabrini Ortiz
Santa Fe**

COORDINACIÓN
María Celina Calore

CONTENIDOS TÉCNICOS DEL INFORME
Cristián Berardi

**Centro de Estudios Económicos y
Sociales Scalabrini Ortiz
Nacional**

DIRECTOR
Andrés Asiain

Vice-DIRECTOR
Miguel Cichowski

Integran el CESO:

Agustín Crivelli, Agustín Romero, Alejo Muratti, Augusto Prato, Cecilia Olivera, Cecilia Wilhelm, Cristian Andrés Nieto, Cristián Berardi, Eric Delgado, Estefanía Manau, Fabio Agueci, Fabio Carboni, Facundo Pesce, Federico Castelli, Felipe Etcheverry, Gaspar Herrero, Lisandro Mondino, Lorena Putero, Mahuén Gallo, María Alejandra Martínez Fernández, María Belén Basile, María Celina Calore, María Laura Iribas, Maximiliano Uller, Miriam Juaiek, Nicolás Gutman, Nicolás Pertierra, Nicolás Zeolla, Rodrigo López, Tomás Castagnino, Tomás Mariani Pavlin, Virginia Brunengo, Yamila Steg.



Centro de Estudios Económicos y Sociales
Scalabrini Ortiz