

# Inflación Supermercados en Santa Fe



- ÍNDICE DE PRECIOS DE SUPERMERCADOS
- CANASTA BÁSICA ALIMENTARIA
- DESAGREGACIÓN DE AUMENTOS POR RUBRO



## Regional Santa Fe

### INFORME MENSUAL AGOSTO 2022 | INFLACIÓN JULIO 2022

*El índice de Precios Supermercados Sta. Fe aumentó un **9,91%** en el mes de JULIO.*

*La variación en los últimos doce meses fue del **70,73%**.*

*El IPS para los siete meses de lo que va del año alcanzó el **47%***

*La variación en la canasta básica alimentaria para JULIO fue del **7,28%**.*

*Un adulto necesitó **\$ 21.008** para cubrir sus necesidades alimentarias básicas.*

*Una familia de referencia para no caer en la indigencia necesitó **\$ 64.915**.*

*La canasta básica alimentaria para una familia se incrementó en julio **\$ 4.404** respecto al mes anterior.*

*El incremento interanual de la canasta básica alimentaria fue del **68,79%**.*

*La CBA en los siete meses ya alcanzó el **50,5%**.*

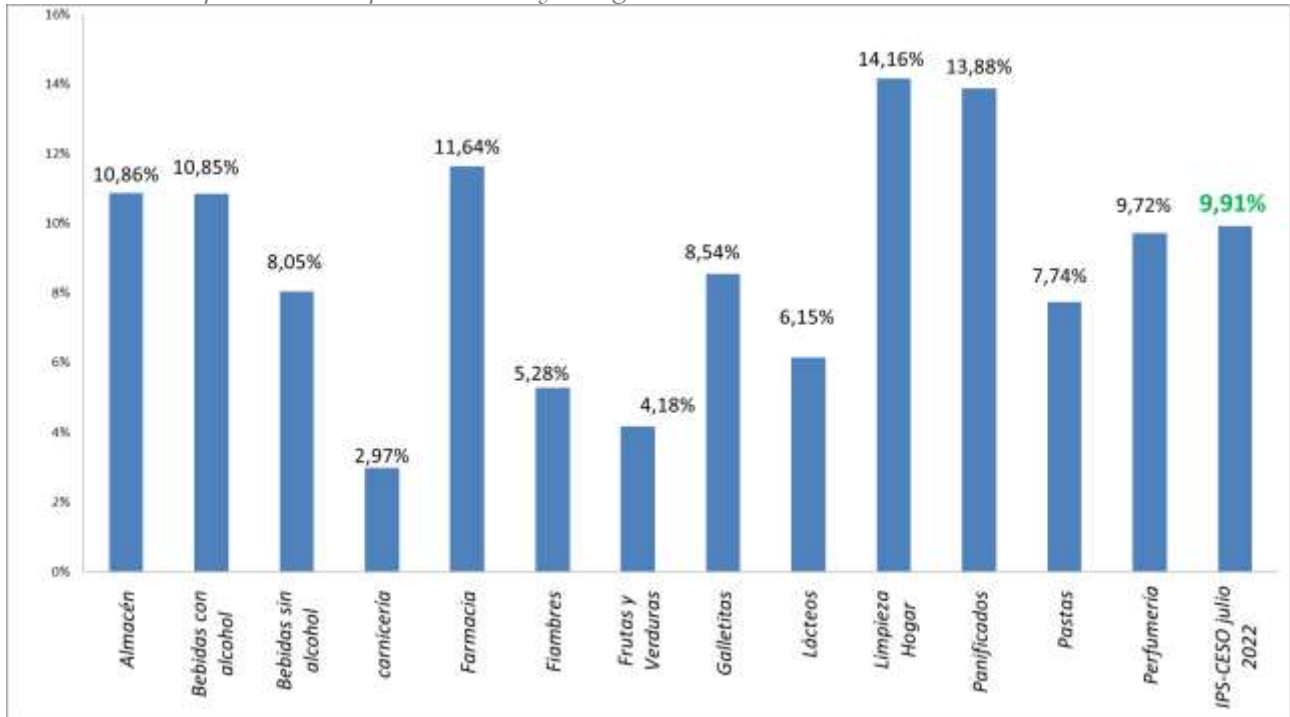
## Nota metodológica:

El índice de inflación supermercados corresponde al seguimiento de casi 9.000 precios de productos online realizados por los equipos de programación del CESO, relevados en la ciudad de Rosario

La canasta básica alimentaria se compone por las ponderaciones de productos alimenticios para el consumo mensual de un adulto equivalente del INDEC, documentos de trabajo 3 y 8 INDEC/IPA. [www.indec.gov.ar/nuevaweb/cuadros/74/cba4.xls](http://www.indec.gov.ar/nuevaweb/cuadros/74/cba4.xls)

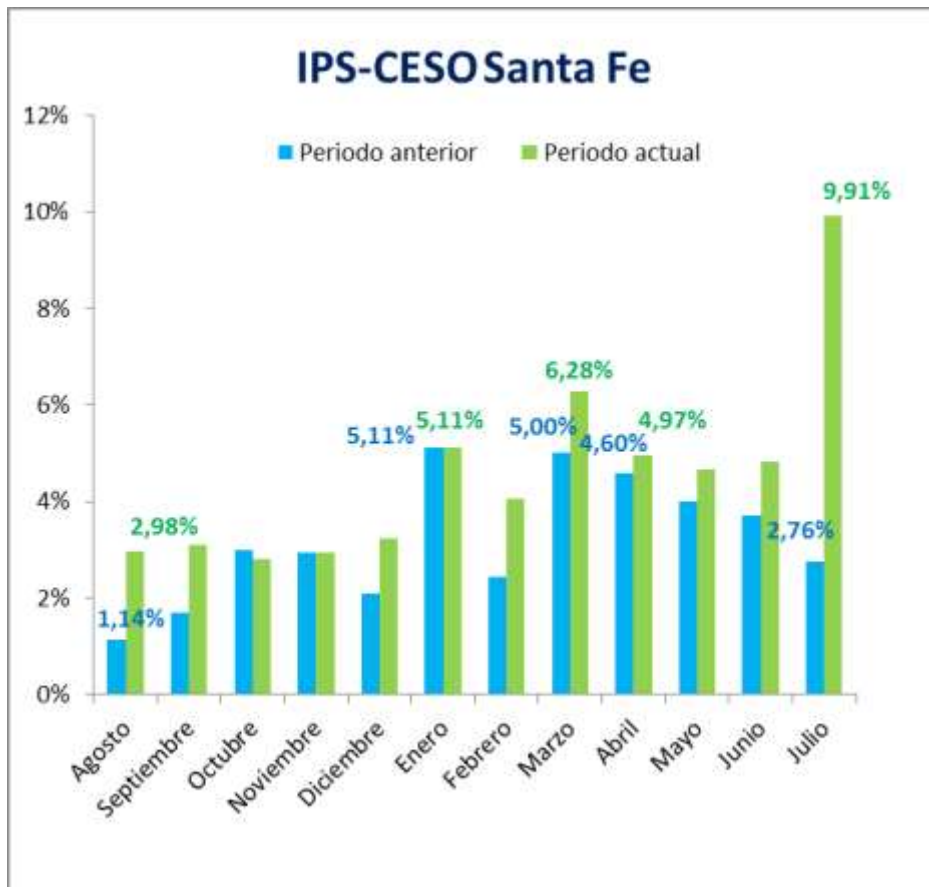
## Inflación

Índice de precios en supermercados y categorías. CESO. Var% mes anterior.



MES	INDICE IPS-CESO SANTA FE	VARIACIÓN % MES ANTERIOR
<b>Julio 21</b>	<b>776,99</b>	<b>2,76%</b>
Agosto 21	800,14	2,98%
Septiembre 21	824,95	3,10%
Octubre 21	848,21	2,82%
Noviembre 21	873,06	2,93%
Diciembre 21	901,35	3,24%
Enero 22	947,41	5,11%
Febrero 22	985,97	4,07%
Marzo 22	1047,89	6,28%
Abril 22	1099,97	4,97%
Mayo 22	1151,45	4,68%
Junio 22	1206,95	4,82%
<b>Julio 22</b>	<b>1326,56</b>	<b>9,91%</b>

Índice de precios en supermercados mes periodo anterior vs mes periodo actual. CESO.  
Var% mes anterior.



Evolución del índice de precios en supermercados, mes a mes interanuales, periodo anterior vs periodo actual. CESO. (Para cada mes observado se calcula el acumulado de los 12 meses anteriores).



## JULIO 2022

El IPS-CESO del mes de JULIO del 2022 en la provincia de Santa Fe fue de **+9,91%** en relación con JUNIO de 2022. Los incrementos mensuales de mayor fuerza se dieron en Limpieza y hogar (+14,16%), Panificados con un (+13,88%) y Farmacia con un (+11,64%). En julio nuevamente no se han observado rubros a la baja.

La inflación interanual en los supermercados de Santa Fe que comprende el período de agosto de 2021 a julio de 2022 es de **70,63%**. Midiendo el acumulado de los siete meses del 2022 este ha llegado al **47,17%** para los precios promedios de todos los productos en los supermercados de la provincia de Santa Fe.

El rubro **Carnicería** tuvo una evolución del 3%, en dónde las carnes vacunas tuvieron una variación del 2,3%, una de las más bajas excepto por carnes blancas en dónde se observó un retroceso del 0,7%.

El rubro **Almacén** aumentó este mes 10,9%, aumentando más que el promedio de todos los productos del supermercado y teniendo la variación más alta del año.

Este mes la Canasta Básica Alimentaria (CBA) se incrementó un 7,28%, una de las más altas del año después de enero que fue del 8,90%. Sin embargo fue menor la suba en estos gastos que en el promedio ya que los incrementos más fuertes se han observado por fuera de los gastos primordiales de alimentación como ser en calzados, bazar y otros elementos que no son representativos en nivel general de precios de la economía.

Con respecto a los siete meses transcurridos del 2022, la CBA ha obtenido un acumulado del 50,50%, esto pone de manifiesto que existen variaciones de precios que afectan mucho más a estratos sociales con menores ingresos ya que agotan sus salarios en comida y bebidas, y cada vez más rápido debido a situaciones inflacionarias mensuales cada vez más fuertes.

			<b>Julio 2022</b>	
<b>Producto</b>	<b>Unidades, gramos o mililitros necesarios</b>	<b>Participación en el total de la CBA según el monto abonado</b>	<b>Variación del precio del producto</b>	<b>Valor del producto necesario</b>
Carnes	6.270	42,17%	3,00%	<b>\$ 8.859,56</b>
Leche	7.950	7,80%	5,70%	<b>\$ 1.638,67</b>
Pan	6.060	6,33%	13,00%	<b>\$ 1.329,32</b>
Frutas	4.020	6,85%	4,40%	<b>\$ 1.439,70</b>
Papa	7.050	5,87%	7,50%	<b>\$ 1.233,96</b>
Bebidas edulcoradas	4.050	4,73%	6,40%	<b>\$ 993,08</b>
Galletitas dulces	720	3,36%	7,90%	<b>\$ 705,20</b>
Queso	270	2,55%	6,10%	<b>\$ 535,47</b>
Bebidas gaseosas sin edulcorar	3.450	2,96%	34,90%	<b>\$ 620,97</b>
Fideos	1.290	2,07%	11,40%	<b>\$ 433,99</b>
Galletitas saladas	420	1,95%	9,40%	<b>\$ 410,43</b>
Yerba	600	1,48%	7,70%	<b>\$ 310,28</b>
Azúcar	1.440	2,09%	14,30%	<b>\$ 439,45</b>
Café	60	1,42%	11,60%	<b>\$ 299,05</b>
Aceite (Mezcla)	1.200	1,11%	4,00%	<b>\$ 233,71</b>
Hortalizas	3.930	1,26%	50,00%	<b>\$ 264,39</b>
Huevos	630	1,37%	42,90%	<b>\$ 288,09</b>
Dulces	240	0,96%	8,00%	<b>\$ 202,16</b>
Harina de trigo	1.020	0,93%	9,10%	<b>\$ 195,95</b>
Legumbres secas	240	0,62%	10,30%	<b>\$ 129,50</b>
Arroz	630	0,58%	13,50%	<b>\$ 122,24</b>
Té	60	0,44%	5,50%	<b>\$ 93,09</b>
Batata	690	0,54%	42,89%	<b>\$ 114,27</b>
Otras harinas (maíz)	210	0,28%	5,80%	<b>\$ 58,63</b>
Sal fina	150	0,16%	8,30%	<b>\$ 34,66</b>
Vinagre	90	0,07%	9,30%	<b>\$ 15,51</b>
Sal gruesa	90	0,03%	8,70%	<b>\$ 6,90</b>

<b>Julio 2022</b>	
<b>Adulto equivalente</b>	<b>\$ 21.008,24</b>
<b>Familia tipo</b>	<b>\$ 64.915,45</b>

<i>Rubros detallados según categorías</i>	<i>Inflación supermercado julio 2022</i>
<b>almacén</b>	<b>10,9%</b>
Aceites / Vinagres	10,5%
Aceitunas / Encurtidos	14,9%
acetos	6,4%
aderezos	4,6%
Arroz / Legumbres	13,3%
arvejas	9,0%
Azúcar / Edulcorantes	14,3%
batata	0,0%
bizcochuelos	3,0%
Cacao	15,1%
café	11,6%
cereales	15,1%
comunes	10,5%
condimentos	2,8%
Condimentos / Especias	7,1%
conservas	15,9%
copetín	3,5%
dulce de leche	7,2%
dulces y mermeladas	5,7%
edulcorantes	4,9%
en saquitos	7,3%
encurtidos	15,9%
frutas en almíbar	29,9%
frutas secas	16,3%
gelatinas	3,0%
harinas trigo	9,1%
Huevos	42,9%
instantáneos	8,7%
legumbres	11,9%
maníes	0,0%
mayonesas	6,0%
Mayonesas / Aderezos	8,8%
membrillo	0,0%
mermeladas	8,0%
mermeladas light	8,9%
miel	0,0%
molido	16,5%
mostazas	-6,7%
papas fritas	5,7%
pescados y mariscos	43,8%
postres	5,9%
premezclas	7,0%
Repostería	11,4%
saborizados	7,1%



Sal	8,4%
salsas	5,3%
snacks	0,0%
Sopas / Caldos	9,0%
Te	8,3%
Tomates / Salsas	11,4%
yerba	7,7%
<b>bazar</b>	<b>10,0%</b>
<b>bebés</b>	<b>11,6%</b>
<b>bebidas con alcohol</b>	<b>10,8%</b>
Aperitivos	20,0%
bebidas blancas	14,4%
cervezas	5,0%
Champagne	8,3%
Cognac	66,8%
espumantes	15,1%
Generoso	5,5%
licores	9,0%
otras cepas	13,4%
vinos blancos	9,5%
Vinos Rosados	9,6%
vinos tintos	10,9%
whisky	12,9%
<b>Bebidas sin alcohol</b>	<b>8,0%</b>
Aguas	9,9%
aguas saborizadas	34,9%
Aperitivos	37,0%
cola	5,6%
con gas	3,7%
energizantes	6,0%
Gaseosas	6,4%
Jugos	5,5%
lima limón	6,8%
naranja	3,7%
polvo	5,0%
sin gas	5,9%
<b>Calzado</b>	<b>25,2%</b>
<b>carnicería</b>	<b>3,0%</b>
Carnes blancas	-0,7%
carnes de cerdo	7,8%
Carnes rojas	2,3%
embutidos	4,3%
menudencias	0,0%
<b>congelados</b>	<b>5,6%</b>
congelados de pollo	11,9%
hamburguesas y pizzas	5,3%

helados y postres	4,3%
legumbres	0,0%
medallones de Arroz / Legumbres	5,7%
milanesas de soja	6,1%
papas congeladas	1,1%
pescados	18,7%
vegetales congelados	12,7%
<b>Farmacia</b>	<b>11,6%</b>
<b>fiambres</b>	<b>5,3%</b>
Feteados	0,5%
Mini piezas	0,0%
Salchichas	8,7%
<b>Frutas y Verduras</b>	<b>4,2%</b>
Frutas	4,4%
Vegetales	4,1%
<b>Galletitas</b>	<b>8,5%</b>
bizcochos	15,0%
Dulces	7,9%
rellenas	0,0%
Saladas	9,4%
<b>golosinas</b>	<b>8,0%</b>
<b>iluminación</b>	<b>12,5%</b>
<b>Lácteos</b>	<b>6,1%</b>
Cremas	4,2%
grasas	6,0%
leche en polvo	12,3%
leches fluidas	5,7%
Leches Saborizadas	5,4%
Mantecas	2,7%
postres	8,8%
Postres / Flanes	6,7%
quesos	6,1%
Yogures	6,0%
<b>limpieza hogar</b>	<b>14,2%</b>
<b>Limpieza Ropa</b>	<b>14,1%</b>
<b>Mascotas</b>	<b>14,2%</b>
<b>Panificados</b>	<b>13,9%</b>
bizcochos	13,7%
budines	14,3%
Budines/Pan Dulce	16,3%
levaduras	33,3%
pan	13,3%
panchos	3,5%
Pionono	20,3%
postres	13,6%

Postres / Masas	8,3%
pre pizzas	15,9%
<b>Papel</b>	<b>27,4%</b>
aluminio	18,7%
Aluminio / Manteca	22,1%
Papel higiénico	55,0%
rollo de cocina	25,2%
Servilletas	19,0%
<b>Pastas</b>	<b>7,7%</b>
Pastas frescas	11,9%
pastas secas	11,4%
Tapas	6,6%
<b>Perfumería</b>	<b>9,7%</b>
<b>pilas</b>	<b>17,0%</b>
<b>Total general</b>	<b>9,9%</b>

INFORME MENSUAL  
**SANTA FE**  
| AGOSTO DE 2022

**Centro de Estudios Económicos y Sociales Scalabrini Ortiz  
Santa Fe**

**COORDINACIÓN**  
María Celina Calore

**CONTENIDOS TÉCNICOS DEL INFORME**  
Cristián Berardi

**Centro de Estudios Económicos y  
Sociales Scalabrini Ortiz  
Nacional**

**DIRECTOR**  
Andrés Asiain

**Vice-DIRECTOR**  
Miguel Cichowski

Integran el CESO:

Agustín Crivelli, Agustín Romero, Alejo Muratti, Augusto Prato, Cecilia Olivera, Cecilia Wilhelm, Cristian Andrés Nieto, Cristián Berardi, Eric Delgado, Estefanía Manau, Fabio Agueci, Fabio Carboni, Facundo Pesce, Federico Castelli, Felipe Etcheverry, Gaspar Herrero, Lisandro Mondino, Lorena Putero, Mahuén Gallo, María Alejandra Martínez Fernández, María Belén Basile, María Celina Calore, María Laura Iribas, Maximiliano Uller, Miriam Juaiek, Nicolás Gutman, Nicolás Pertierra, Nicolás Zeolla, Rodrigo López, Tomás Castagnino, Tomás Mariani Pavlin, Virginia Brunengo, Yamila Steg.



Centro de Estudios Económicos y Sociales  
Scalabrini Ortiz