

Consumo Masivo en Santa Fe

En el vaivén de la Pandemia



**INFORME REGIONAL
SANTA FE**

INFORME MENSUAL | Septiembre de 2020

El consumo es el componente con mayor peso en el producto interno del país. El análisis de su evolución resulta, por tanto, fundamental para comprender los cambios que se producen en nuestra economía y los efectos que las decisiones de política macroeconómica tienen sobre este agregado.

El avance y retroceso en las fases de aislamiento en nuestra provincia se hace sentir en las variables económicas, que parecieron marcar cierto repunte en los meses de junio y julio, con un nuevo estancamiento hacia el mes de agosto. El vaivén de la Pandemia marca el ritmo de la economía durante el 2020.

Para la Provincia de Santa Fe analizamos las siguientes variables de consumo: Patentamientos de Automóviles, Ventas en Supermercados, Consumo de Cemento, Consumo de Energía Eléctrica, Créditos al Consumo e Índice de Confianza del Consumidor.

Consumo masivo en Santa Fe Destacados Prensa

CUADRO RESUMEN CONSUMO EN SANTA FE	VARIACIONES INTERANUALES			
	may-20	jun-20	jul-20	ago-20
Ventas nominales de supermercados	43,2%	29,9%	46,5%	
Inflación Supermercados (IPS CESO)	56,4%	53,3%	57,2%	
Ventas reales de supermercados	-8,5%	-15,3%	-6,8%	
Consumo de Cemento Portland	-32,3%	-0,6%	4,4%	-3,0%
Patentamientos de autos	-30,7%	25,3%	-18,7%	-22,7%
Consumo eléctrico	-9,6%	-1,7%	-0,2%	-7,9%
Confianza del consumidor del Interior	-0,1%	-9,6%	-14,9%	-1,0%

Las ventas de los supermercados siguen cayendo en términos reales. En julio la baja fue del 6,8% interanual en la provincia de Santa Fe. “Electrónicos y artículos para el hogar” (84%) fue el rubro que más creció, mientras que la baja más pronunciada se dio en “Alimentos preparados y rotisería” (28%).

El patentamiento de OKM retoma la tendencia a bajista: La difícil recuperación está relacionada al atípico segundo trimestre del año fuertemente afectado por la pandemia, donde la caída acumulada llegó al 29,8%. En los meses siguientes se observa un leve recorte de la misma.

Consumo de cemento inestable: Agosto retoma las caídas interanuales que se venían dando desde junio de 2019 y fueron interrumpidas el mes pasado. La variación interanual negativa fue del 3,0%, debido a una caída en el consumo de cemento a granel (21,9%) que no logró ser compensado por el aumento del consumo de cemento en bolsas (12,8%).

Aumenta el financiamiento a través de préstamos Prendarios y Personales. El financiamiento a través de Préstamos Prendarios aumentó un 22% y de Préstamos Personales 7% interanual, mientras que el realizado a través de Tarjetas de Crédito continúa siendo menor al del mismo mes del año anterior (44%).

Menor consumo eléctrico. El consumo de los Grandes Usuarios fue el que más cayó en términos interanuales (12%) junto al No Residencial Mayor o Igual a 300 kw (10,0%). Sin embargo, muestran aumentos mensuales desde la gran baja que se dio al inicio del ASPO. Por otro lado, el consumo Residencial Menor a 300 kw bajó 7,4% con respecto a agosto de 2019 y el Residencial Menor a 10 kw tuvo una caída interanual de 5,03%. Este último fue un 22% inferior al del mes anterior e incluso por debajo del promedio de consumo de los últimos 6 meses.

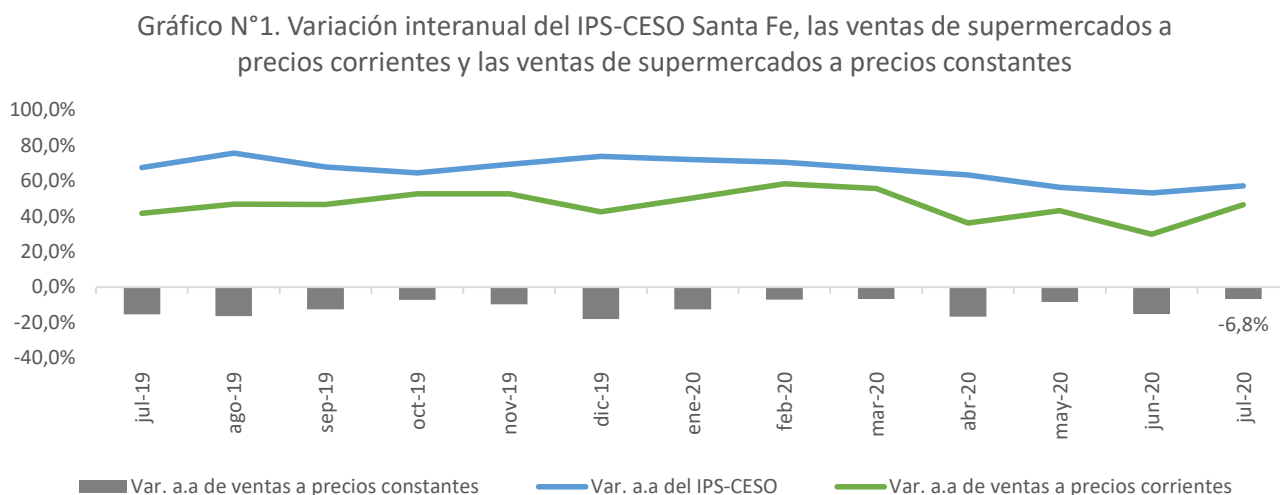
Consumo Masivo en la provincia de Santa Fe

En el presente informe continuamos con el análisis mensual de indicadores de consumo santafesinos: consumo en supermercados, patentamientos de automóviles 0km, consumo de cemento portland y demanda de energía eléctrica en la provincia de Santa Fe, cambios en el Índice de Confianza del Consumidor (ICC) del interior del país y evolución del crédito para el consumo a nivel nacional.

Encuesta de Supermercados

El Gráfico N°1 muestra la evolución del ritmo de aumento de ventas en supermercados y de los precios en supermercados santafesinos (IPS-CESO) y la variación de las ventas a precios constantes de abril de 2016 para Santa Fe.

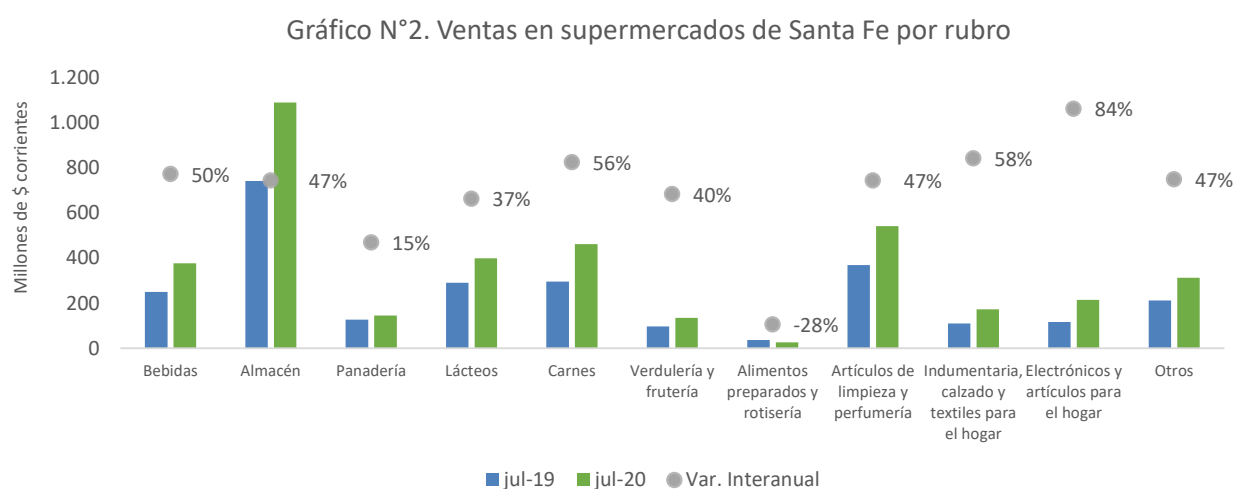
Entre julio de 2019 y 2020 las ventas crecieron menos que los precios. Esto reafirma la tendencia en caída del consumo en supermercados, aunque se observa una leve desaceleración de la misma hace algunos meses.



Fuente: CESO en base a datos de INDEC y CESO.

Las ventas en Santa Fe medidas a precios corrientes para el mes de septiembre de 2020 sumaron un total de \$3.879 millones, lo que representa un aumento de 46,5% respecto al mismo mes del año anterior. Durante el mismo período, la inflación acumulada en los supermercados para la provincia de Santa Fe ha alcanzado el 57,2% en base a la inflación supermercado “IPS-CESO Santa Fe”. A precios constantes de abril de 2016 las ventas cayeron 6,8% interanual.

El Gráfico N°2 compara en su eje izquierdo el nivel de ventas de supermercados en la provincia de Santa Fe en millones de pesos. A su vez, en el eje derecho se establecen los porcentajes de variación de las ventas a precios corrientes de cada rubro en dichos meses.



Fuente: CESO en base a datos de INDEC.

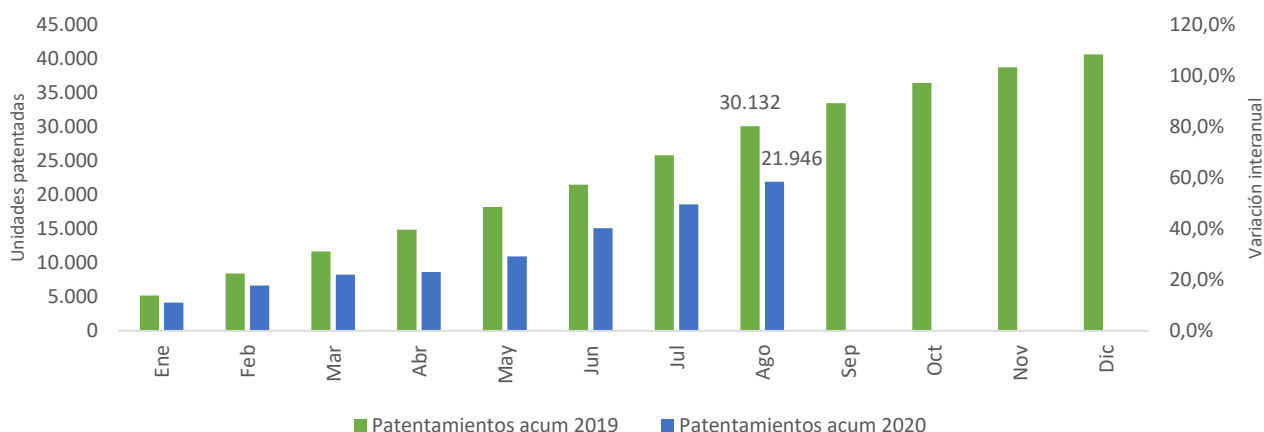
El rubro que más creció en términos nominales fue el de “Electrónicos y artículos para el hogar” (84%). Le siguieron “Indumentaria, calzado y textiles para el hogar” (58%) y “Carnes” (56%). Estos tres rubros en conjunto representan el 21,9% de las ventas totales.

Los rubros que menos crecieron fueron “Alimentos preparados y rotisería” (-28%), “Panadería” (15%), y “Lácteos” (37%), que en conjunto representan el 14,7% de las ventas totales.

Patentamientos de automotores 0km

En el Gráfico N°3 podemos observar la cantidad acumulada de vehículos patentados en la provincia de Santa Fe para cada mes graficados con barras y medidos en el eje izquierdo. Además, las líneas medidas en el eje derecho muestran la variación porcentual contra el mismo mes del año anterior.

Gráfico N°3. Patentamientos acumulados de autos en Santa Fe

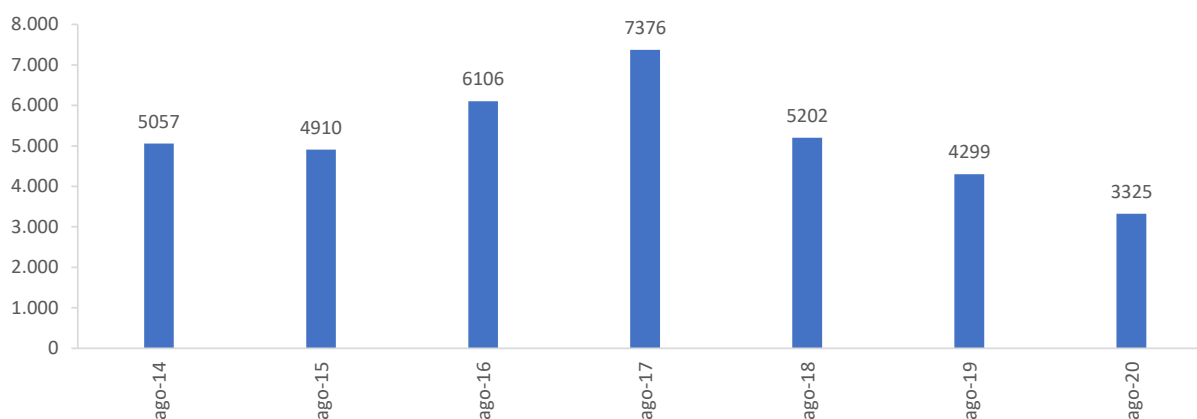


Fuente: CESO en base a datos de Federación de Asociaciones y Cámaras del Comercio Automotor de la República Argentina (FACCARA).

Continúa la caída interanual en patentamientos acumulados. La difícil recuperación está relacionada al atípico segundo trimestre del año fuertemente afectado por la pandemia, donde la caída acumulada llegó al 29,8%. En los meses siguientes se observa un leve recorte de la misma.

Durante agosto se patentaron 3.325 autos 0km en la provincia de Santa Fe, un 6% menos que lo vendido el mes anterior (3.526).

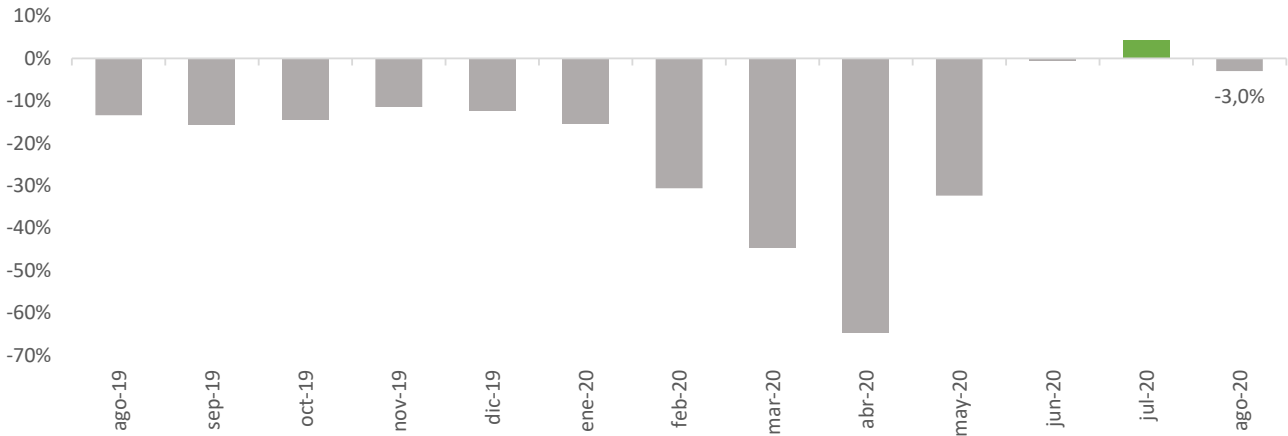
Gráfico N°4. Evolución de los patentamientos de autos en Santa Fe



Fuente: CESO en base a datos de FACCARA.

Demanda de cemento portland en Santa Fe

Gráfico N°5. Var. interanual del consumo de Cemento Portland en Santa Fe



Fuente: CESO en base a datos de Asociación de Fabricantes de Cemento Portland (AFCP)

Agosto retoma las caídas interanuales que se venían dando desde junio de 2019 y fueron interrumpidas el mes pasado.

Durante el último mes analizado la variación interanual negativa fue del 3,0%, debido a una caída en el consumo de cemento a granel (21,9%) que no logró ser compensado por el aumento del consumo de cemento en bolsas (12,8%).

Energía eléctrica

La provincia de Santa Fe tiene una participación de alrededor del 9% en la demanda nacional de energía eléctrica.

Según la Compañía Administradora del Mercado Mayorista Eléctrico (CAMMESA), en enero de 2020 la demanda de energía eléctrica en la provincia de Santa Fe fue de 979.114 megavatios hora (MWh), un 7,9% inferior al mismo mes del año anterior.

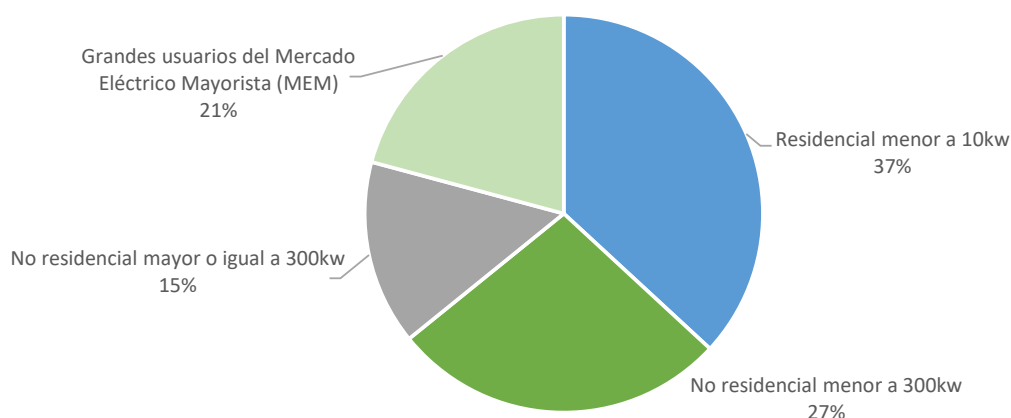
El consumo de los Grandes Usuarios fue el que más cayó en términos interanuales (12%) junto al No Residencial Mayor o Igual a 300 kw (10,0%). Ambas categorías se mantuvieron en la línea de consumo que se venía dando en los últimos meses y muestran aumentos mes a mes desde la gran baja que se dio al inicio del ASPO.

Por otro lado, el consumo Residencial Menor a 300 kw bajó 7,4% con respecto a agosto de 2019 y el Residencial Menor a 10 kw tuvo una caída interanual de 5,03%. Este último fue un 22% inferior al del mes anterior e incluso por debajo del promedio de consumo de los últimos 6 meses.

Por todos estos cambios, en agosto se observa una composición del consumo similar a la que existía previa al ASPO.

El Gráfico N°6 muestra la composición de la demanda provincial de energía eléctrica según categoría de consumidor.

Gráfico N° 6. Participación de la demanda por categoría en Santa Fe

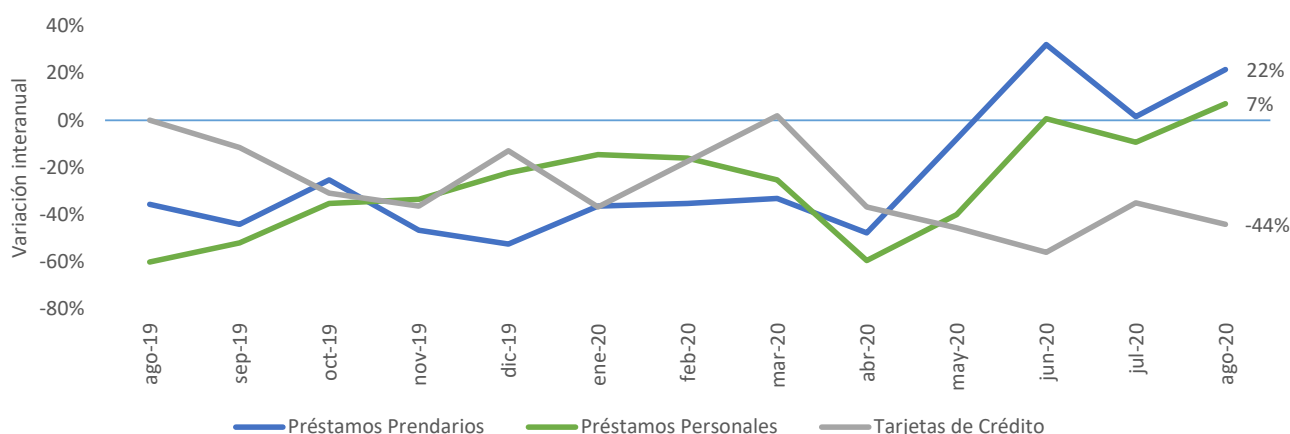


Fuente: CESO en base a datos de CAMMESA.

Financiamiento del consumo

El Gráfico N°7 muestra la evolución del monto de préstamos en pesos constantes de diciembre de 2016 tomados por personas físicas, distinguiendo los préstamos personales, los prendarios y aquellos generados por el uso de tarjetas de crédito. Si bien las estadísticas existentes no están desagregadas a nivel provincial, el análisis los datos nacionales sirve como indicador de la realidad del sector.

Gráfico N°7. Evolución del financiamiento en pesos constantes por tipo



Fuente: CESO en base a datos de Banco Central de la República Argentina (BCRA).

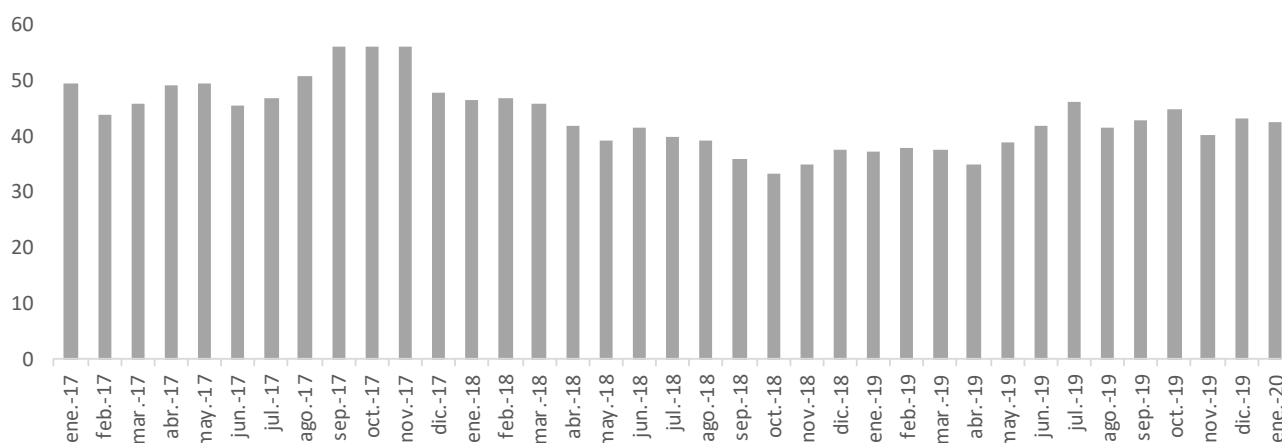
En el gráfico mencionado podemos observar que continúa la recuperación interanual del financiamiento a través de Préstamos Prendarios (22%) y de Préstamos Personales (7%), mientras que el realizado a través de Tarjetas de Crédito continúa siendo menor al del mismo mes del año anterior (44%).

Expectativas del Consumidor

El Índice de Confianza del Consumidor (ICC) mide el grado de optimismo que los consumidores sienten sobre su situación económica personal y sobre el estado general de la economía.

En el mes de agosto de 2020 la confianza del consumidor del interior se encuentra en un nivel 1% inferior al de un año atrás.

Gráfico N° 8. Índice de Confianza del Consumidor del Interior



Fuente: CESO en base a datos de Universidad Torcuato Di Tella.

INFORME MENSUAL

SANTA FE

| Septiembre de 2020

Centro de Estudios Económicos y Sociales Scalabrini Ortiz Santa Fe

COORDINACIÓN

María Celina Calore

CONTENIDOS TÉCNICOS DEL INFORME

Virginia Brunengo

Centro de Estudios Económicos y Sociales Scalabrini Ortiz Nacional

DIRECTOR

Andrés Asiain

Vice-DIRECTOR

Miguel Cichowolski

Integran el CESO:

Agustín Crivelli, Andrés Vera, Augusto Prato, Cecilia Olivera, Cecilia Wilhelm, Cristian Andrés Nieto, Cristián Berardi, Eric Delgado, Estefanía Manau, Fabio Agueci, Fabio Carboni, Facundo Pesce, Federico Castelli, Felipe Etcheverry, Gaspar Herrero, Laura Sformo, Lisandro Mondino, Lorena Putero, Mahuén Gallo, María Alejandra Martínez Fernández, María Belén Basile, María Celina Calore, María Laura Iribas, Maximiliano Uller, Miriam Juaiek, , Nicolás Gutman, Nicolás Pertierra, Nicolás Zeolla, Rodrigo López, Tomás Castagnino, Virginia Brunengo, Yamila Steg



Centro de Estudios Económicos y Sociales
Scalabrini Ortiz