
INFORME MENSUAL - SEPTIEMBRE 2019

Consumo Masivo en Santa Fe

El invierno continúa



www.ceso.com.ar / infoceso@gmail.com

INFORME MENSUAL | Septiembre de 2019

La desaceleración de la inflación previa a las elecciones no fue suficiente para reavivar el consumo. La devaluación del lunes 12 de agosto representó la estocada final a las esperanzas de recuperación del salario real.

A la espera de conocer el impacto de las medidas pos devaluación de agosto: eliminación del IVA a un conjunto de productos de la canasta básica alimentaria, congelamiento de combustibles (que terminó el 19 de septiembre) y el aumento del mínimo no imponible del impuesto a las ganancias, entre otras medidas, los indicadores abordados en el presente informe dan cuenta de que continua el invierno en el consumo de los santafesinos.

Las evoluciones para Santa Fe de ventas en supermercados, cemento portland, patentamientos de autos 0km, consumo eléctrico son algunas de las variables analizadas en el presente informe.

Consumo masivo en Santa Fe Destacados Prensa

Cuadro resumen de Consumo en Santa Fe	Variaciones interanuales			
	mayo	junio	julio	agosto
Ventas de supermercados	46,9%	52,0%	41,8%	
Inflación Supermercados (IPS CESO)	79,3%	75,5%	67,5%	
Caída real	-18,1%	-13,4%	-15,3%	
Cemento Portland	8,0%	-19,1%	-1,3%	-13,4%
Patentamientos de autos 0km	-53,1%	-39,3%	-22,2%	-20,3%
Consumo eléctrico	-9,2%	-8,2%	-1,1%	
Confianza del consumidor del Interior	-1,3%	0,9%	16,1%	6,5%

A pesar de ser el peor agosto en venta de autos 0km en los últimos 10 años para la provincia de Santa Fe, la caída interanual se desaceleró producto del Plan Auto 0km lanzado por el gobierno. Mientras que en junio la caída interanual fue de 39% en julio fue del 22% y en agosto del 20%.

Continúa la baja en ventas de supermercados. Se acumulan 13 meses consecutivos de caída real en ventas de supermercados santafesinos. “Electrónicos y artículos para el hogar” e “Indumentaria, calzado y textiles para el hogar” se sostienen entre los rubros más golpeados.

En agosto el consumo de cemento presentó una nueva caída interanual. En los últimos 12 meses, sólo mayo presentó crecimiento interanual. En el último año la caída fue impulsada por la disminución en el consumo de bolsa de cemento, relacionada con las obras de menor magnitud, mientras que la caída de venta a granel fue menor.

El consumo de energía eléctrica continúa en rojo. Desde agosto de 2018 el consumo evidencia reducciones interanuales. En conjunto su consumo ha disminuido 1% si comparamos julio de 2019 con el mismo mes del año anterior, siendo los grandes usuarios del mercado eléctrico mayoristas quienes más bajaron su consumo (-6%).

Repunta la utilización de la tarjeta de crédito. Tras un semestre en caída, el principal financiamiento utilizado para consumo creció 14% en su comparación interanual, asociado al relanzamiento de Ahora12 y Ahora18 con más rubros incluidos en el Programa. Los créditos personales y prendarios mantienen fuertes caídas de 60% y 35% respectivamente.

La confianza del consumidor mantiene niveles de 2018. Si bien este indicador muestra un leve crecimiento interanual, se encuentra a niveles bajos en relación con el período 2015-2017.

Consumo Masivo en la provincia de Santa Fe

Al mes de *julio* se observaba una leve desaceleración en la inflación por lo que se esperaba cierta recuperación del poder adquisitivo de los ingresos. Sin embargo, tras las elecciones de *agosto*, la depreciación impulsó un aumento inflacionario que buscó ser mitigado por un conjunto de medidas impulsadas por el gobierno nacional. Entre ellas podemos mencionar la eliminación del IVA a un conjunto de productos de la canasta básica alimentaria, en congelamiento de combustibles (que terminó el 19 de septiembre) y el aumento del mínimo no imponible del impuesto a las ganancias, entre otras.

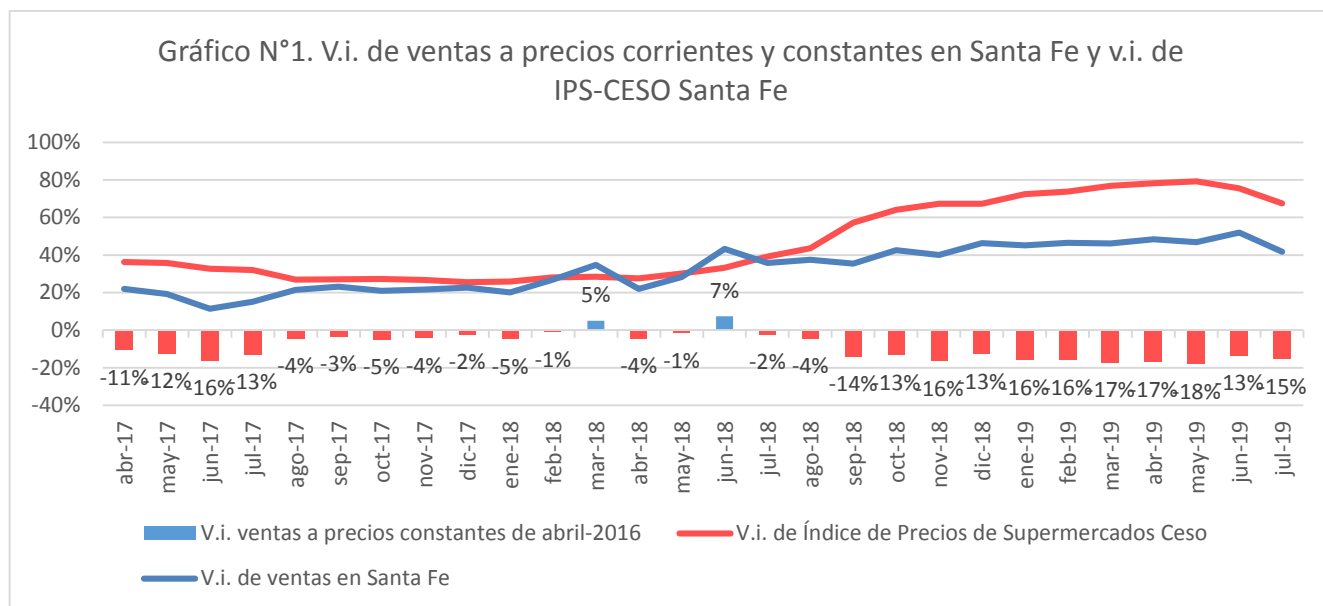
El presente informe contiene series cuyos últimos datos disponibles son de *julio* o *agosto*, es por eso que aún no pueden ser evaluados los impactos de las medidas pos Paso lanzadas por el gobierno nacional y que serán analizadas en los próximos informes, cuando se dispongan los datos de los meses de agosto y septiembre.

Presentamos a continuación el análisis mensual de indicadores de consumo santafesinos: consumo en supermercados, patentamientos de automóviles 0km, consumo de cemento portland y demanda de energía eléctrica en la provincia de Santa Fe, cambios en el Índice de Confianza del Consumidor (ICC) del interior del país y evolución del crédito para el consumo a nivel nacional.

Encuesta de Supermercados

El Gráfico N°1 muestra la evolución del ritmo de aumento de ventas en supermercados y de los precios en supermercados santafesinos (IPS-CESO) y la variación de las ventas a precios constantes de abril de 2016 para Santa Fe.

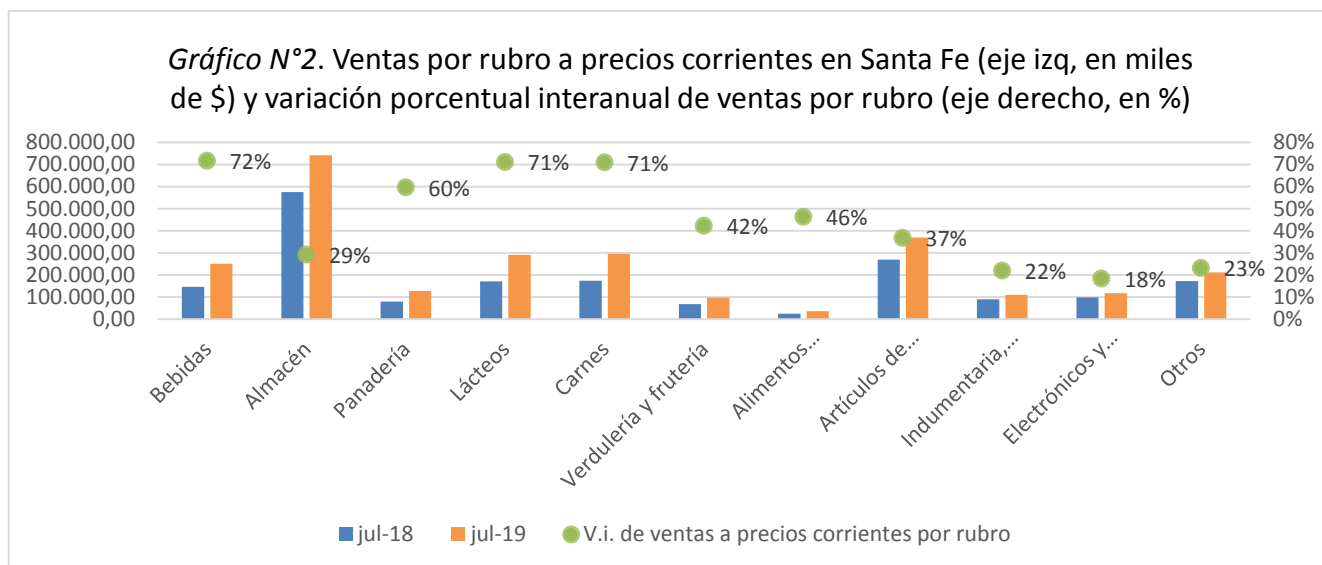
Entre julio de 2018 y de 2019 las ventas de supermercados crecieron por debajo de la evolución de precios supermercados. De esta forma la caída real en las ventas de supermercados se fue profundizando a partir de septiembre con caídas mensuales mayores al 13%.



Elaboración propia en base a datos de INDEC y CESO.

Las ventas en Santa Fe medidas a precios corrientes para el mes de julio de 2019 sumaron un total de \$2.647 millones, lo que representa un aumento de 42% respecto al mismo mes del año anterior. Durante el mismo período, la inflación acumulada en los supermercados para la provincia de Santa Fe ha alcanzado los 67% en base a la inflación supermercado “IPS-CESO Santa Fe”. A precios constantes de abril de 2016 las ventas cayeron 15% interanual, pese a cierta estabilidad del tipo de cambio de los meses anteriores.

El Gráfico N°2 compara en su eje izquierdo el nivel de ventas de supermercados en la provincia de Santa Fe en millones de pesos. A su vez, en el eje derecho se establecen los porcentajes de variación de las ventas a precios corrientes de cada rubro en dichos meses.



Elaboración propia en base a datos de INDEC.

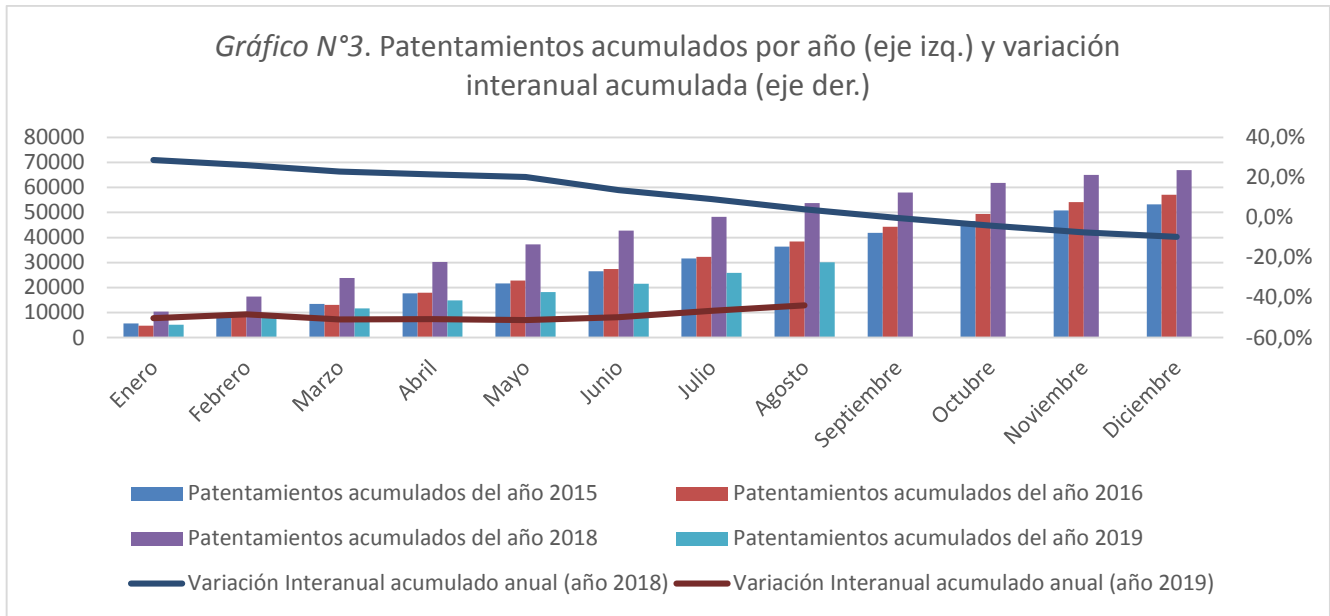
Los rubros con mayor crecimiento en las ventas a precios corrientes en la provincia fueron “Bebidas”, con un aumento del 72% y en segundo lugar “Lácteos” y “Carnes” con un crecimiento del 71%. Estos rubros representan en conjunto un 31% de las ventas totales de los supermercados.

El rubro “Electrónicos y artículos para el hogar”, fue el que menos creció al presentar en julio un aumento de 18% en términos nominales (4% del total de ventas). Sin embargo, el dato es positivo ya que el mes anterior había caído 10%.

Los rubros que representan una mayor proporción de ventas para los supermercados santafesinos son almacén (27%) y artículos de limpieza y perfumería (15%). Estos rubros aumentaron sus ventas a precios corrientes un 29% y 37% interanual respectivamente.

Patentamientos de automotores 0km

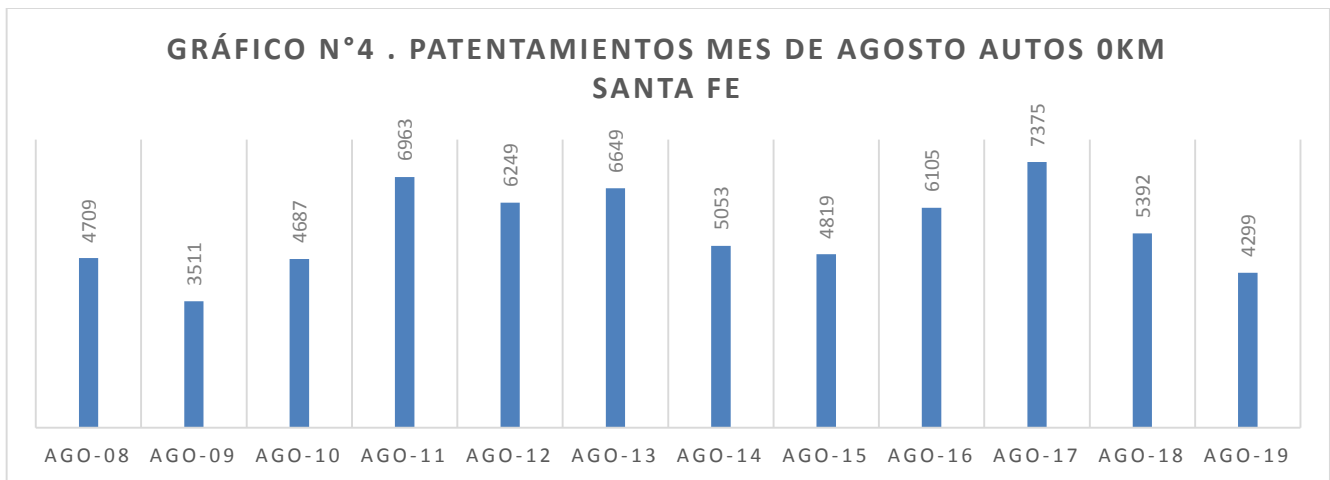
En el Gráfico N°3 podemos observar la cantidad acumulada de vehículos patentados en la provincia de Santa Fe para cada mes graficados con barras y medidos en el eje izquierdo. Además, las líneas medidas en el eje derecho muestran la variación porcentual contra el mismo mes del año anterior.



Elaboración propia en base a datos de Federación de Asociaciones y Cámaras del Comercio Automotor de la República Argentina (FACCARA).

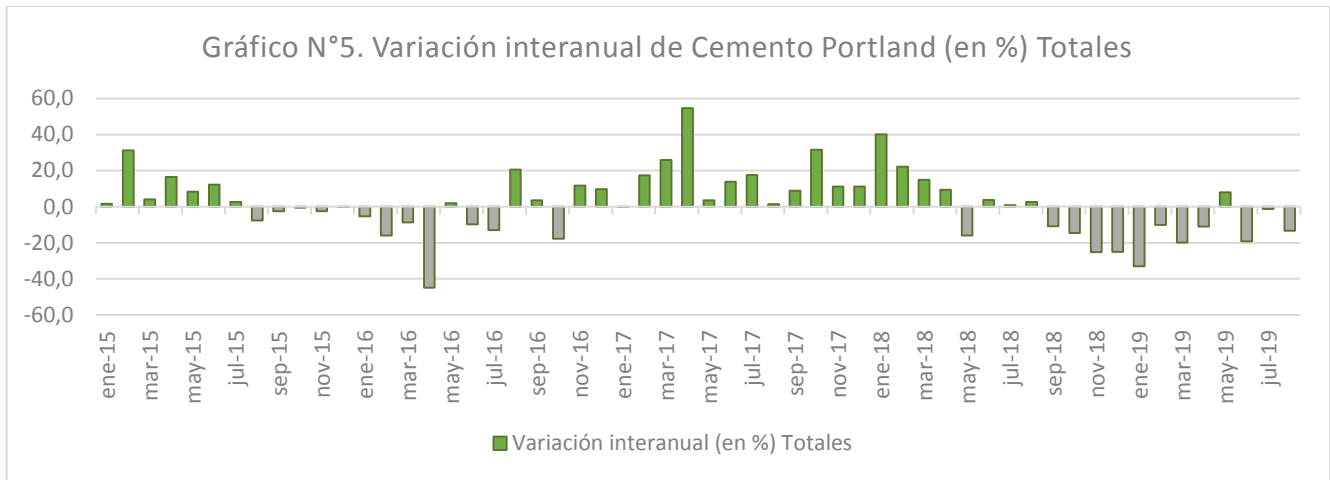
El gráfico muestra que la caída interanual en patentamientos es cada vez menor. En junio, la caída interanual fue de 39%, en julio 22% y en agosto 20%, lo que evidencia una desaceleración de la caída, asociada al plan para la venta de 0km creado por el gobierno nacional.

A pesar de ello, durante agosto se patentaron 4.299 autos 0km en la provincia de Santa Fe, el peor agosto de los últimos 10 años.



Elaboración propia en base a datos de FACCARA.

Demanda de cemento portland en Santa Fe



Elaboración propia en base a datos de Asociación de Fabricantes de Cemento Portland (AFCP)

En los últimos 12 meses, sólo mayo presentó aumento interanual, directamente asociado con la aceleración de la obra pública por parte del gobierno provincial ante las elecciones.

En el mes de agosto, la caída fue del 13% interanual, arrastrada por una caída en el consumo de bolsas 17%, relacionada con las obras de menor magnitud.

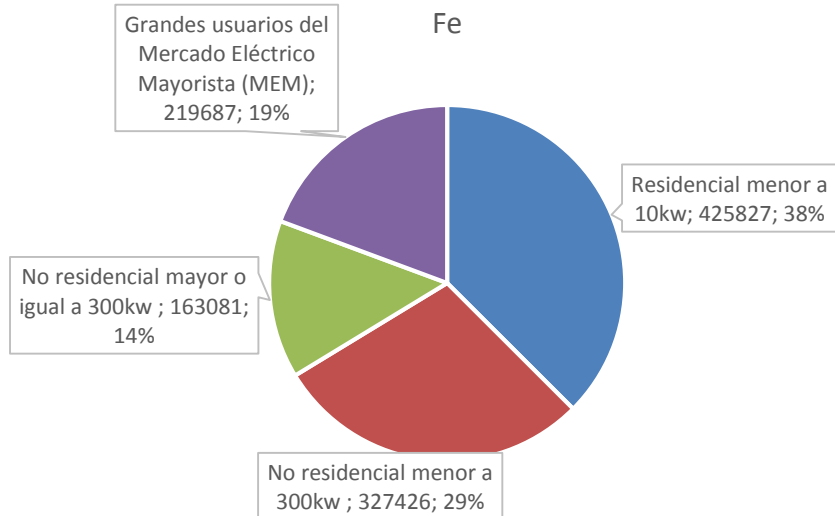
Energía eléctrica

La provincia de Santa Fe tiene una participación del 9% en la demanda nacional de energía eléctrica.

Según la Asociación de Distribuidores de Energía Eléctrica de la República Argentina (ADEERA), en julio de 2019 la demanda de energía eléctrica en la provincia de Santa Fe fue de 1.136.021 megavatios hora (MWh), 1% inferior al mismo mes del año anterior.

El Gráfico N°6 muestra la composición de la demanda provincial de energía eléctrica según categoría de consumidor. Los grandes usuarios del mercado eléctrico mayoristas son quienes más bajaron su consumo (-6%).

Gráfico N° 6. Participación de la demanda por categoría en la provincia de Santa

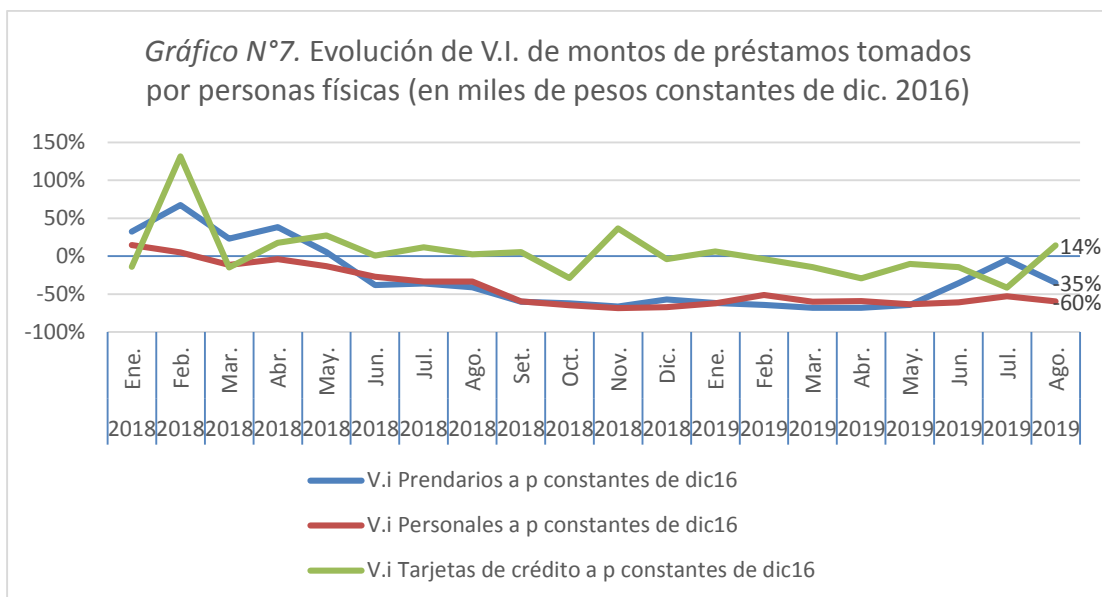


Elaboración propia en base a datos de ADEERA

Financiamiento del consumo

El Gráfico N°7 muestra la evolución del monto de préstamos en pesos constantes de diciembre de 2016 tomados por personas físicas, distinguiendo los préstamos personales, los prendarios y aquellos generados por el uso de tarjetas de crédito. Si bien las estadísticas existentes no están desagregadas a nivel provincial, el análisis los datos nacionales sirve como indicador de la realidad del sector.

En el gráfico mencionado podemos observar un repunte en el monto operado mediante tarjetas de crédito que venían con tendencia a la baja los meses anteriores. El repunte puede asociarse al impacto del relanzamiento de Ahora12 y Ahora18, con nuevos rubros incluidos. Los créditos prendarios y personales continúan en caída en relación con igual mes de 2018.

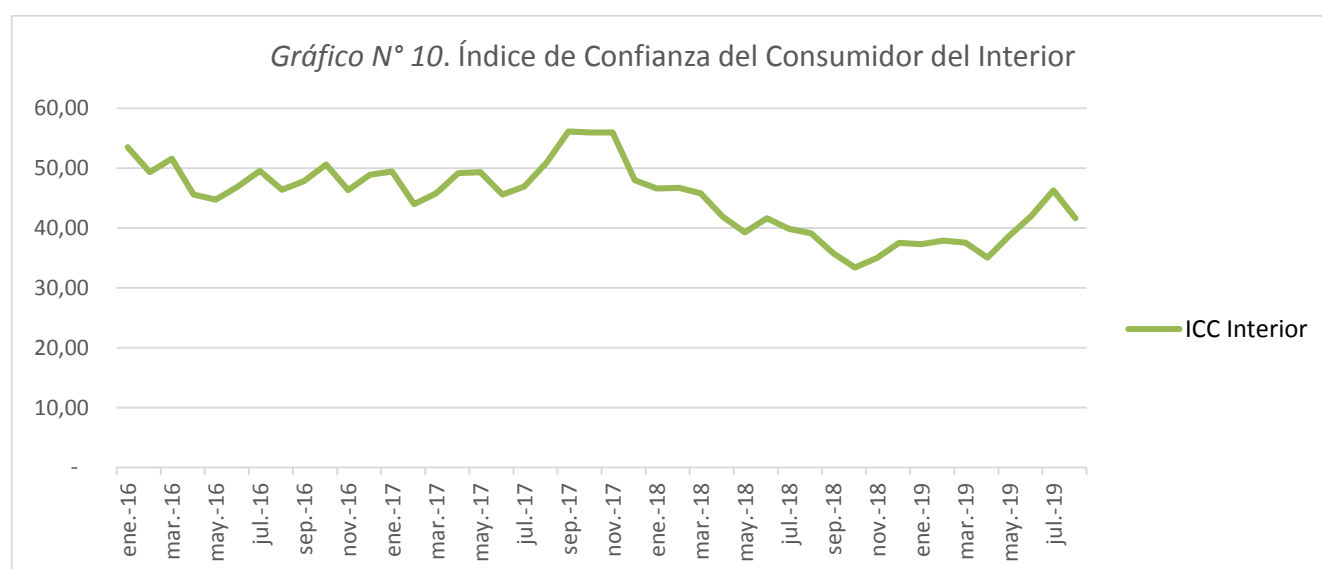


Elaboración propia en base a datos de Banco Central de la República Argentina (BCRA).

EXPECTATIVAS DEL CONSUMIDOR

El Índice de Confianza del Consumidor (ICC) mide el grado de optimismo que los consumidores sienten sobre su situación económica personal y sobre el estado general de la economía.

En el mes de agosto de 2019 la confianza del consumidor del interior se encuentra en un nivel similar al de agosto de 2018.



Elaboración propia en base a datos de Universidad Torcuato Di Tella.

INFORME MENSUAL SANTA FE

| Septiembre de 2019

Centro de Estudios Económicos y Sociales Scalabrini Ortiz Nacional

DIRECTOR
Andrés Asiaín

Vice-DIRECTOR
Miguel Cichowolski

Centro de Estudios Económicos y Sociales Scalabrini Ortiz Santa Fe

CONTENIDOS TÉCNICOS DEL INFORME
Gonzalo Brizuela

COORDINACIÓN
Cristian Andrés Nieto
María Celina Calore

Integran el CESO:

Agustín Crivelli, Angel Sabatini, Ariel Cunioli, Alejandro Demel, Carina Fernández, Cecilia Maloberti, Cristian Nieto, Christian Busto, Diego Martín, Diego Caviglia, Diego Urman, Ernesto Mattos, Estanislao Malic, Estefanía Manau, Federico Castelli, Gabriel Calvi, Javier Lewkowicz, Jorge Zappino, Juan Cruz Contreras, Juan José Nardi, Laura Di Bella, Leonardo Llorente, Lorena Paponet, Lorena Putero, Luciana Sañudo, Lucía Pereyra, Mahuén Gallo, María Laura Iribas, Mariela Molina, Martin Burgos, Maximiliano Uller, Nicolás Hernán Zeolla, Norberto Crovetto, Pablo García, Rodrigo López, Sabrina Iacobellis, Sebastián Demicheli, Valeria D'Angelo, Valeria Mutuberría, María Celina Calore, Daniela Longas, Candelaria Ruano.

Integran el CESO Santa Fe:

Cristian Andrés Nieto, María Celina Calore, María Belén Basile, Cristian Berardi, Mateo Bork, Gonzalo Brizuela, Virginia Brunengo, Sol González de Cap, María Alejandra Martínez Fernández, Augusto Prato.



Centro de Estudios Económicos y Sociales
Scalabrini Ortiz