

Consumo Masivo en Santa Fe

Las góndolas ya votaron



**Ventas de supermercados
Patentamientos de 0km
Consumo de cemento
Consumo de energía eléctrica
Créditos de consumo
Confianza del consumidor**



INFORME MENSUAL | Octubre de 2019

La aceleración de la inflación posterior a las elecciones le dio un nuevo golpe al poder adquisitivo de los asalariados y, como consecuencia, al consumo.

El paquete de medidas post electorales que incluyó la suspensión del IVA a un conjunto de productos de la canasta básica alimentaria, cuyo impacto no fue el esperado; el congelamiento de combustibles, que terminó anticipadamente el 19 de septiembre; y el aumento del mínimo no imponible del impuesto a las ganancias; entre otras medidas, resultan insuficientes para mitigar los efectos de la devaluación sobre la demanda agregada.

Los datos de agosto y los primeros números de septiembre muestran que la recesión sigue firme y que las góndolas ya votaron.

Consumo masivo en Santa Fe Destacados Prensa

Cuadro resumen de Consumo en Santa Fe	Variaciones interanuales			
	junio	julio	agosto	septiembre
Ventas de supermercados	52,0%	41,8%	46,9%	
Inflación Supermercados (IPS CESO)	75,5%	67,5%	75,8%	
Caída real	-13,4%	-15,3%	-16,4%	
Cemento Portland	-19,1%	-1,3%	-13,4%	-15,7%
Patentamientos de autos 0km	-39,3%	-22,2%	-20,3%	-21,7%
Consumo eléctrico	-8,2%	-1,1%	-0,8%	4,5%
Confianza del consumidor del Interior	0,9%	16,1%	6,5%	19,9%

El peor septiembre en venta de autos 0km en los últimos 12 años para la provincia de Santa Fe. Se registró la menor cantidad de ventas desde el comienzo de la serie en 2008. Se vendieron 3.364 unidades, 22% menos que el mismo mes del año anterior.

El changuito cada vez más chico. Durante los últimos 14 meses las ventas reales en supermercados santafesinos cayeron en forma interanual. “Indumentaria, calzado y textiles para el hogar” y “Verdulería y frutería” fueron los rubros más golpeados.

El consumo de cemento consolida su caída. En el último año la caída fue impulsada por la disminución en el consumo de *bolsa* de cemento (relacionada con las obras de menor magnitud) mientras que la caída de venta a *granel* (vinculado a la obra pública) fue menor. Esto quiere decir que ante la retracción del sector privado, el Estado, en lugar de funcionar como amortiguador, también disminuyó su consumo.

El consumo de energía eléctrica repunta de la mano del congelamiento de tarifas. Desde agosto de 2018 el consumo evidenciaba reducciones interanuales. Sin embargo, en septiembre la demanda de energía eléctrica fue 4,5% superior al igual mes del año anterior, constituyendo el único rubro de consumo analizado con incrementos.

El crédito al consumo evoluciona de manera dispar. Los montos operados del principal financiamiento utilizado para el consumo, la tarjeta de crédito, se mantuvieron en igual nivel que el año anterior. Por su parte, los créditos prendarios y los créditos personales continúan contrayéndose en relación con igual mes de 2018.

La confianza del consumidor del interior crece en relación con un año atrás. Al comparar el indicador contra el año anterior se observa un crecimiento, aunque se encuentra a niveles bajos en relación con el período 2015-2017.

Consumo Masivo en la provincia de Santa Fe

Luego de las elecciones de *agosto*, el paquete de medidas impulsadas por el gobierno nacional fue insuficiente para contener el efecto contractivo de la depreciación del peso.

La suspensión del IVA a un conjunto de productos de la canasta básica alimentaria no pudo evitar que la mayoría de esos mismos productos aumenten de precio, superando en algunos casos (harina de trigo, pan rallado, aceite de mezcla) el 20%. El frustrado congelamiento de combustibles terminó el 19 de septiembre.

El presente informe contiene series cuyos últimos datos disponibles son de *agosto* o *septiembre*, por lo que evidencian los primeros efectos depresivos de la devaluación y el contrapeso de las medidas paliativas postelectorales.

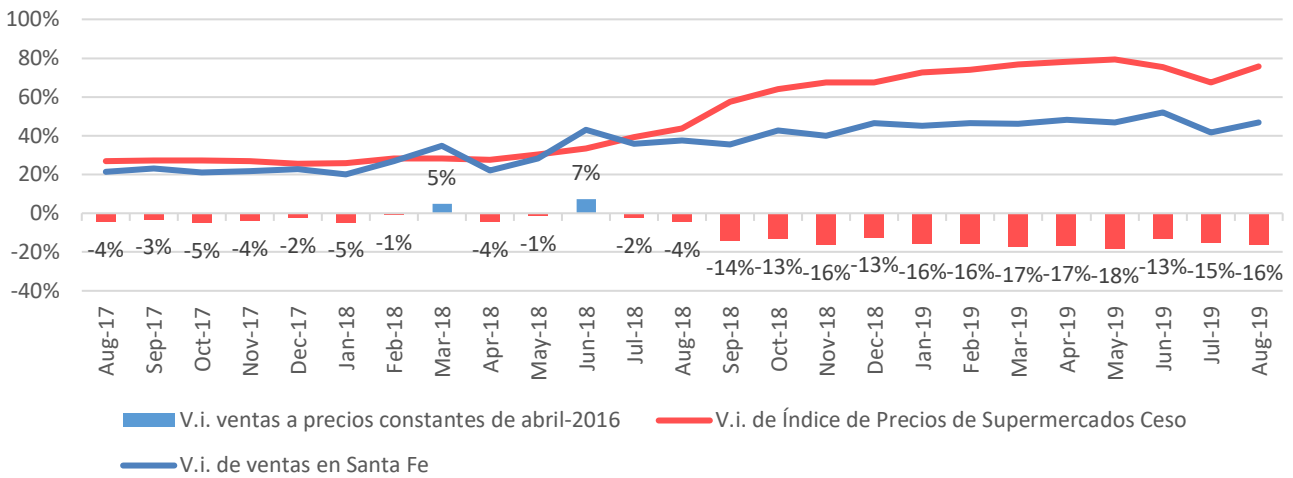
Continuamos con el análisis mensual de indicadores de consumo santafesinos: consumo en supermercados, patentamientos de automóviles 0km, consumo de cemento portland y demanda de energía eléctrica en la provincia de Santa Fe, cambios en el Índice de Confianza del Consumidor (ICC) del interior del país y evolución del crédito para el consumo a nivel nacional.

Encuesta de Supermercados

El Gráfico N°1 muestra la evolución del ritmo de aumento de ventas en supermercados y de los precios en supermercados santafesinos (IPS-CESO) y la variación de las ventas a precios constantes de abril de 2016 para Santa Fe.

Entre agosto de 2018 y de 2019 las ventas crecieron apenas por debajo de los precios. Desde septiembre de 2018 hasta la actualidad, la caída real interanual en ventas ha superado en forma continua el 13% y acumula 14 meses consecutivos en baja.

Gráfico N°1. V.i. de ventas a precios corrientes y constantes en Santa Fe y v.i. de IPS-CESO Santa Fe

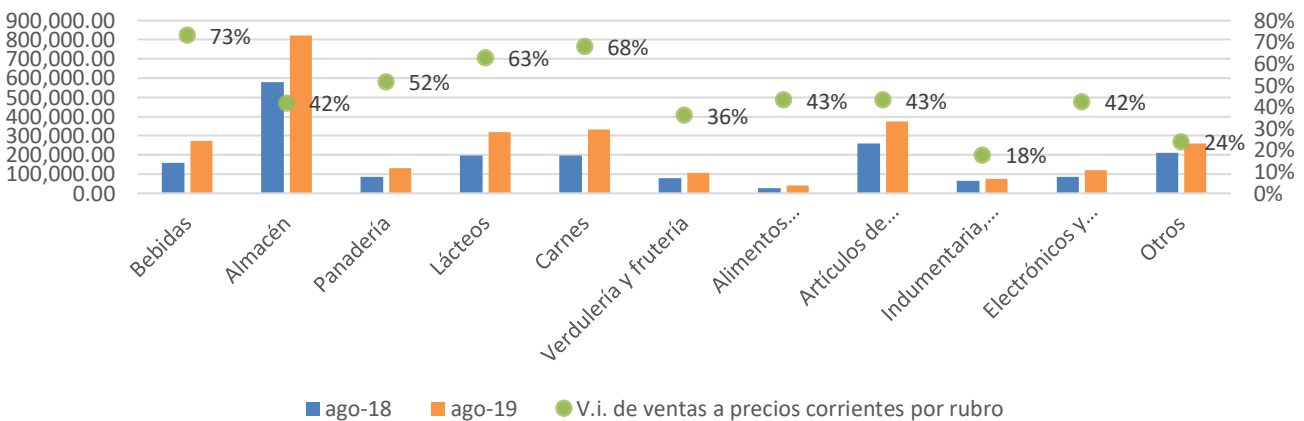


Elaboración propia en base a datos de INDEC y CESO.

Las ventas en Santa Fe medidas a precios corrientes para el mes de septiembre de 2019 sumaron un total de \$2.859 millones, lo que representa un aumento de 47% respecto al mismo mes del año anterior. Durante el mismo período, la inflación acumulada en los supermercados para la provincia de Santa Fe ha alcanzado los 76% en base a la inflación supermercado “IPS-CESO Santa Fe”. A precios constantes de abril de 2016 las ventas cayeron 16% interanual.

El Gráfico N°2 compara en su eje izquierdo el nivel de ventas de supermercados en la provincia de Santa Fe en millones de pesos. A su vez, en el eje derecho se establecen los porcentajes de variación de las ventas a precios corrientes de cada rubro en dichos meses.

Gráfico N°2. Ventas por rubro a precios corrientes en Santa Fe (eje izq, en miles de \$) y variación porcentual interanual de ventas por rubro (eje derecho, en %)



Elaboración propia en base a datos de INDEC.

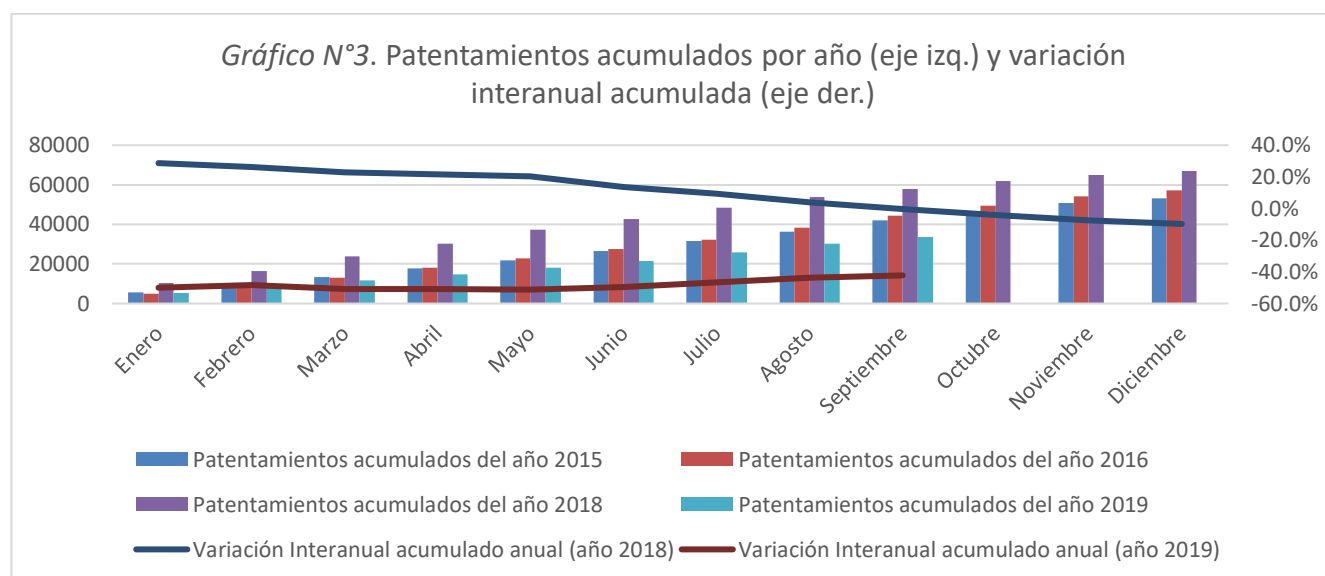
Los rubros con mayor crecimiento en las ventas a precios corrientes en la provincia fueron “Bebidas”, con un aumento del 73% y en segundo lugar “Carnes” con un crecimiento del 68%. Estos rubros representan en conjunto un 21% de las ventas totales de los supermercados.

El rubro “Indumentaria, calzado y textiles para el hogar”, fue el que menos creció al presentar un aumento de 18% en términos nominales (3% del total de ventas).

Los rubros que representan una mayor proporción de ventas para los supermercados santafesinos son almacén (29%) y artículos de limpieza y perfumería (13%). Estos rubros aumentaron sus ventas a precios corrientes un 42% y 43% interanual respectivamente.

Patentamientos de automotores 0km

En el Gráfico N°3 podemos observar la cantidad acumulada de vehículos patentados en la provincia de Santa Fe para cada mes graficados con barras y medidos en el eje izquierdo. Además, las líneas medidas en el eje derecho muestran la variación porcentual contra el mismo mes del año anterior.

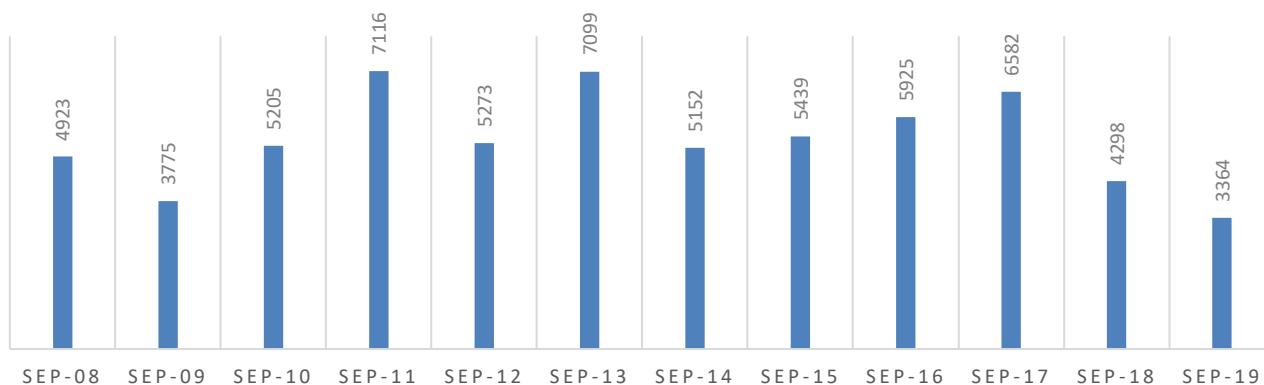


Elaboración propia en base a datos de Federación de Asociaciones y Cámaras del Comercio Automotor de la República Argentina (FACCARA).

El gráfico muestra que la caída interanual en patentamientos continúa desacelerándose. En mayo, la caída interanual fue de 51% y en septiembre del 42%, lo que evidencia una desaceleración de la caída.

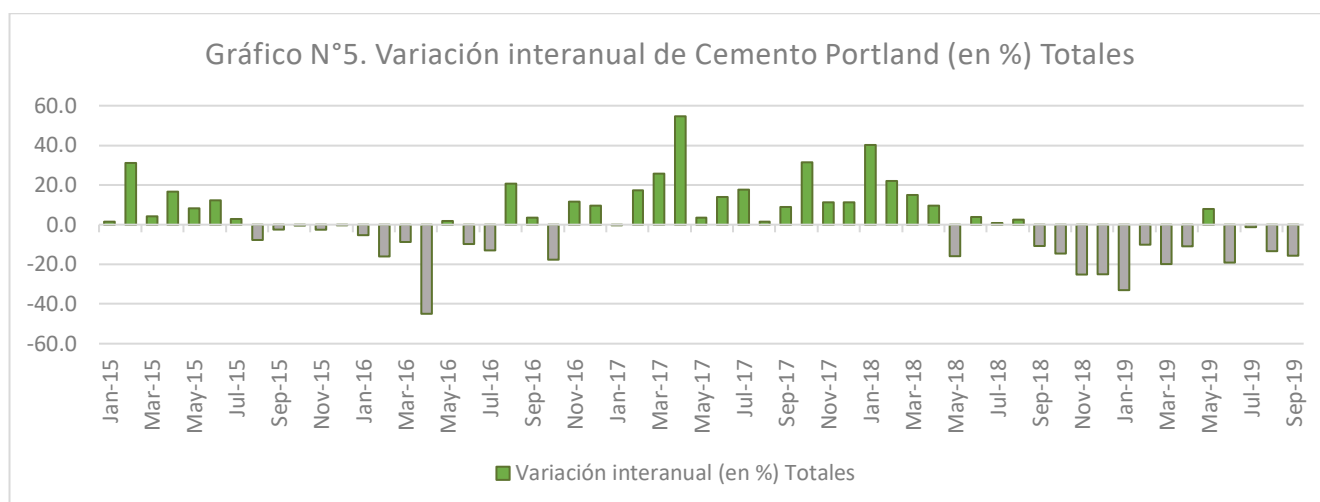
A pesar de ello, durante septiembre se patentaron 3.364 autos 0km en la provincia de Santa Fe, el peor septiembre de los últimos 10 años.

GRÁFICO N°4 . PATENTAMIENTOS DE AUTOS 0KM EN SANTA FE



Elaboración propia en base a datos de FACCARA.

Demanda de cemento portland en Santa Fe



Elaboración propia en base a datos de Asociación de Fabricantes de Cemento Portland (AFCP)

En los últimos 12 meses, sólo mayo presentó aumento interanual, asociado al crecimiento de la obra pública en un contexto electoral.

En el mes de septiembre, la caída fue del 16% interanual, arrastrada por una caída en el consumo de bolsas 17%, relacionada con las obras de menor magnitud.

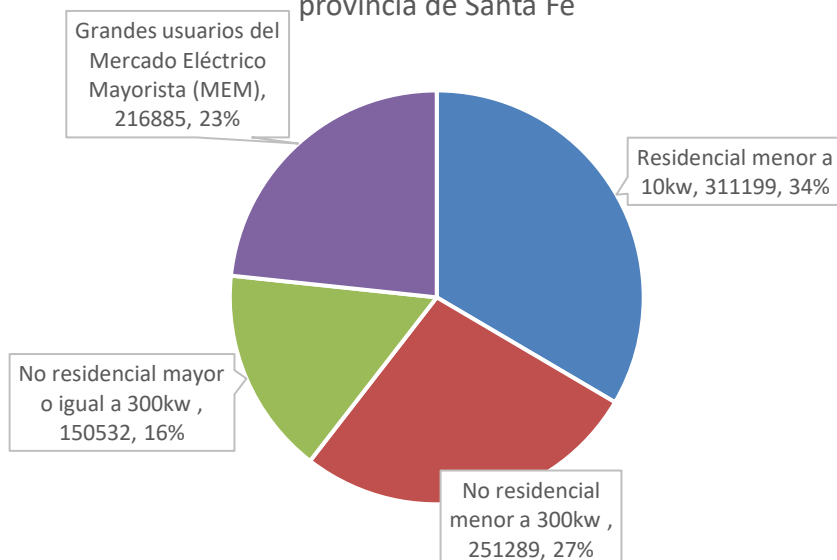
Energía eléctrica

La provincia de Santa Fe tiene una participación del 9% en la demanda nacional de energía eléctrica.

Según la Asociación de Distribuidores de Energía Eléctrica de la República Argentina (ADEERA), en septiembre de 2019 la demanda de energía eléctrica en la provincia de Santa Fe fue de 929.905 megavatios hora (MWh), 4,5% superior al mismo mes del año anterior. El Gráfico N°6 muestra la

composición de la demanda provincial de energía eléctrica según categoría de consumidor. El consumo no residencial menor a 300kw fue el que más creció (+16%).

Gráfico N° 6. Participación de la demanda por categoría en la provincia de Santa Fe

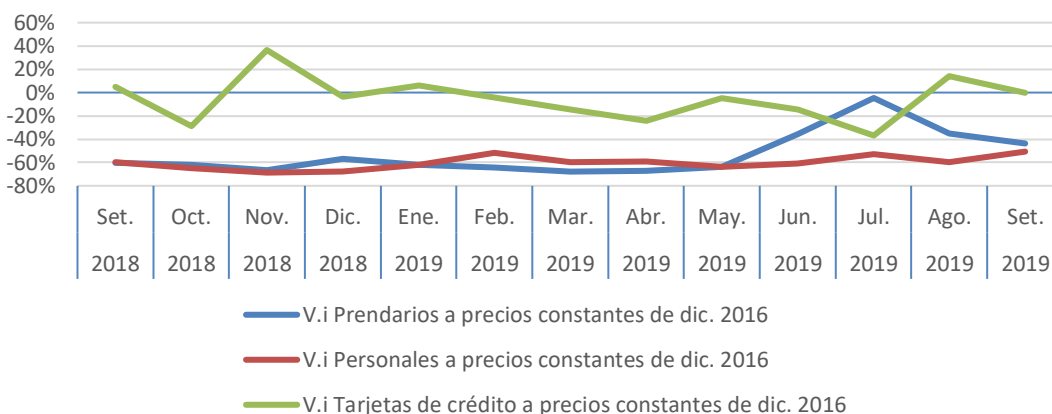


Elaboración propia en base a datos de ADEERA

Financiamiento del consumo

El Gráfico N°7 muestra la evolución del monto de préstamos en pesos constantes de diciembre de 2016 tomados por personas físicas, distinguiendo los préstamos personales, los prendarios y aquellos generados por el uso de tarjetas de crédito. Si bien las estadísticas existentes no están desagregadas a nivel provincial, el análisis los datos nacionales sirve como indicador de la realidad del sector.

Gráfico N°7. Evolución del monto de préstamos tomados por personas físicas (en miles de pesos constantes de dic. 2016)



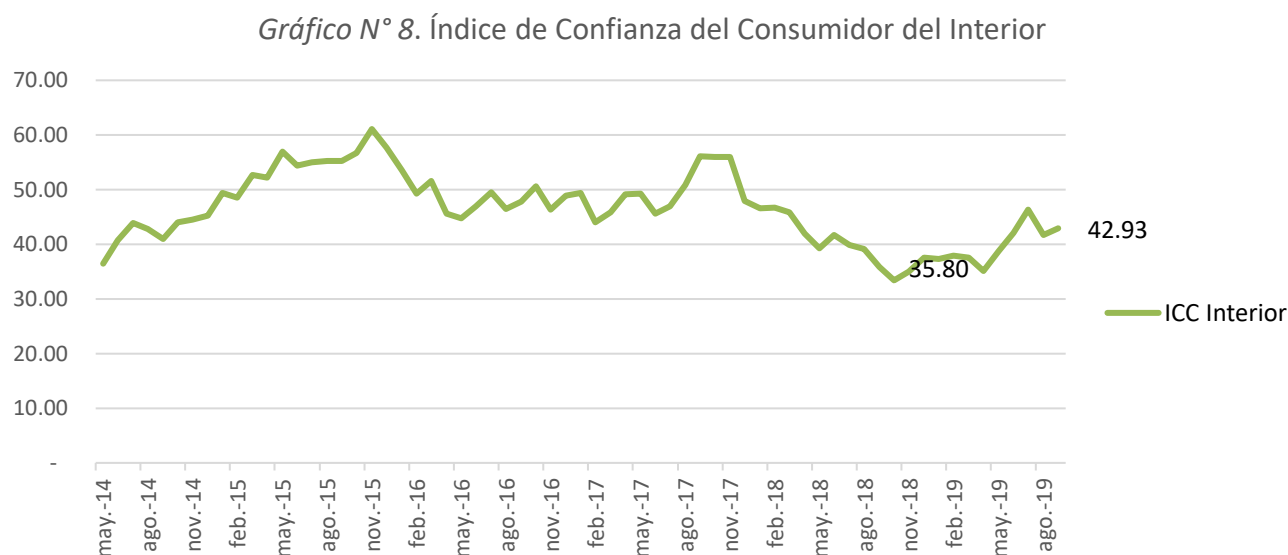
Elaboración propia en base a datos de Banco Central de la República Argentina (BCRA).

En el gráfico mencionado podemos observar que en el monto operado mediante tarjetas de crédito se mantuvo en igual nivel que el año anterior. Los créditos prendarios continúan contrayéndose, tras un repunte el julio. Finalmente, los créditos personales continúan en caída en relación con igual mes de 2018.

EXPECTATIVAS DEL CONSUMIDOR

El Índice de Confianza del Consumidor (ICC) mide el grado de optimismo que los consumidores sienten sobre su situación económica personal y sobre el estado general de la economía.

En el mes de septiembre de 2019 la confianza del consumidor del interior se encuentra en un nivel 19% superior al de un año atrás.



Elaboración propia en base a datos de Universidad Torcuato Di Tella.

INFORME MENSUAL SANTA FE

| Octubre de 2019

Centro de Estudios Económicos y Sociales Scalabrini Ortiz Nacional

DIRECTOR
Andrés Asiain

Vice-DIRECTOR
Miguel Cichowolski

Centro de Estudios Económicos y Sociales Scalabrini Ortiz Santa Fe

CONTENIDOS TÉCNICOS DEL INFORME
Gonzalo Brizuela

COORDINACIÓN
Cristian Andrés Nieto
María Celina Calore

Integran el CESO:

Agustín Crivelli, Anahí Rampinini, Cecilia Olivera, Cecilia Wilhelm, Diego Caviglia, Eric Delgado, Ernesto Mattos, Estanislao Malic, Estefanía Manau, Facundo Pesce, Federico Castelli, Lorena Putero, Mahuén Gallo, María Laura Iribas, Mariela Molina, Martín Burgos, Maximiliano Uller, Nicolás Hernán Zeolla, Rodrigo López, Nicolás Pertierra, Guillermo Hang, Lisandro Mondino, Nicolás Hechenleitner, Fabio Agueci, Tomas Castagnino, Facundo Leguizamon.

Integran el CESO Santa Fe:

Cristian Andrés Nieto, María Celina Calore, María Belén Basile, Cristian Berardi, Mateo Bork, Gonzalo Brizuela, Virginia Brunengo, Sol González de Cap, María Alejandra Martínez Fernández, Augusto Prato.



Centro de Estudios Económicos y Sociales
Scalabrini Ortiz