

# Consumo Masivo en Santa Fe

## *A la espera de una reanimación*



**Ventas de supermercados  
Patentamientos de 0km  
Consumo de cemento  
Consumo de energía eléctrica  
Créditos de consumo  
Confianza del consumidor**



**INFORME REGIONAL  
SANTA FE**

## **INFORME MENSUAL** | Noviembre de 2019

El consumo es el componente con mayor peso en el producto interno del país. El análisis de su evolución resulta, por tanto, fundamental para comprender los cambios que se producen en nuestra economía y los efectos que las decisiones de política macroeconómica tienen sobre este agregado.

Para la Provincia de Santa Fe analizamos las siguientes variables de consumo: Patentamiento de Automóviles, Ventas en Supermercados, Consumo de Cemento, Consumo de Energía Eléctrica, Créditos al Consumo e Índice de Confianza del Consumidor.

## Consumo masivo en Santa Fe Destacados Prensa

Cuadro resumen de Consumo en Santa Fe	Variaciones interanuales			
	julio	agosto	septiembre	octubre
Ventas de supermercados	41,8%	46,9%	46,7%	
Inflación Supermercados (IPS CESO)	67,5%	75,8%	67,8%	
Caída real	-15,3%	-16,4%	-12,6%	
Cemento Portland	-1,3%	-13,4%	-15,7%	-14,5%
Patentamientos de autos Okm	-22,2%	-20,3%	-21,7%	-23,1%
Consumo eléctrico	-1,1%	-0,8%	4,5%	2,3%
Confianza del consumidor del Interior	16,1%	6,5%	19,9%	34,5%

**Las góndolas sin reposición:** En los supermercados las ventas reales siguieron cayendo, en septiembre la baja fue del 12,6% interanual en la provincia de Santa Fe. “Almacén” fue el rubro más afectado, seguido por “Electrónicos y artículos para el hogar”.

**En el mes de octubre se profundizó la caída en las ventas de autos OKM:** Se vendieron 2.975 unidades, 23% menos que el mismo mes del año anterior.

**Ante la retracción del sector privado, el Estado paralizó la obra pública sin profundizando la baja en el consumo de cemento y de la construcción:** En octubre la caída interanual en ventas de cemento en Santa Fe fue del 14%, impulsada principalmente por la venta a granel (-20%) asociada a la obra pública.

**El consumo de energía eléctrica repunta de la mano del congelamiento de tarifas.** Desde 2018 el consumo evidenciaba reducciones interanuales. Sin embargo, en octubre la demanda de energía eléctrica fue 2% superior al igual mes del año anterior, constituyendo el segundo mes consecutivo de reversión de esa caída.

**Las familias están sobre-endeudadas:** En octubre hubo una caída interanual en todos los montos de financiamiento en términos reales. El más afectado fue el de los créditos personales (-34%), seguido por los créditos prendarios (-25%) y en tercer lugar las tarjetas de crédito (-17%).

**El consumidor parece revertir su desconfianza:** Al comparar el indicador de confianza del consumidor contra octubre de 2018 se observa un crecimiento del 4,7%, aunque sigue estando debajo de los niveles promedio del período 2015-2017.

## Consumo Masivo en la provincia de Santa Fe

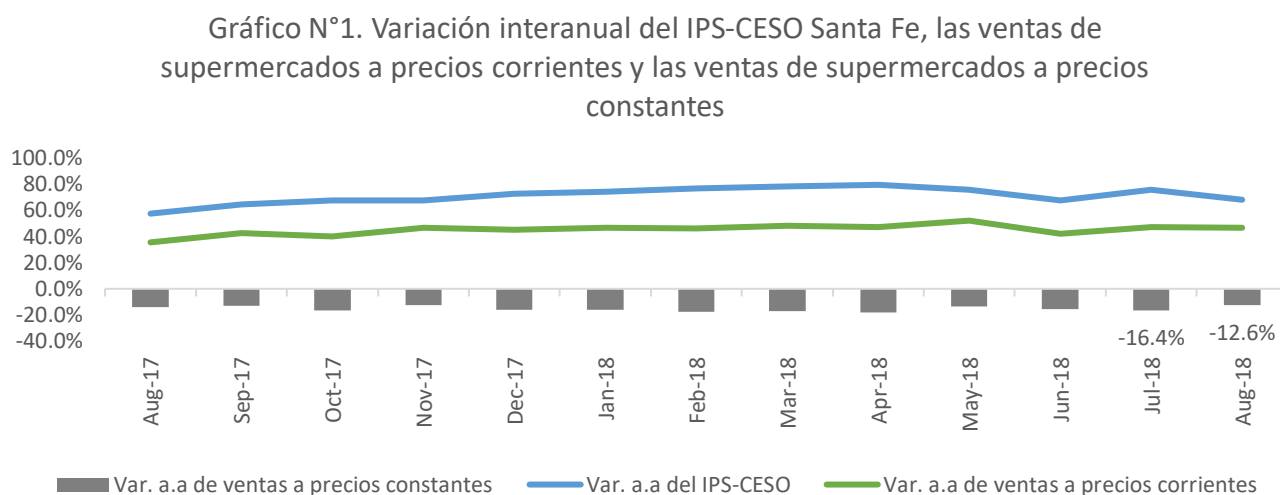
El presente informe contiene series cuyos últimos datos disponibles son de *septiembre* u *octubre*, por lo que evidencian el efecto depresivo de la devaluación y el expansivo de las medidas paliativas postelectorales.

En el presente informe continuamos con el análisis mensual de indicadores de consumo santafesinos: consumo en supermercados, patentamientos de automóviles 0km, consumo de cemento portland y demanda de energía eléctrica en la provincia de Santa Fe, cambios en el Índice de Confianza del Consumidor (ICC) del interior del país y evolución del crédito para el consumo a nivel nacional.

### Encuesta de Supermercados

El Gráfico N°1 muestra la evolución del ritmo de aumento de ventas en supermercados y de los precios en supermercados santafesinos (IPS-CESO) y la variación de las ventas a precios constantes de abril de 2016 para Santa Fe.

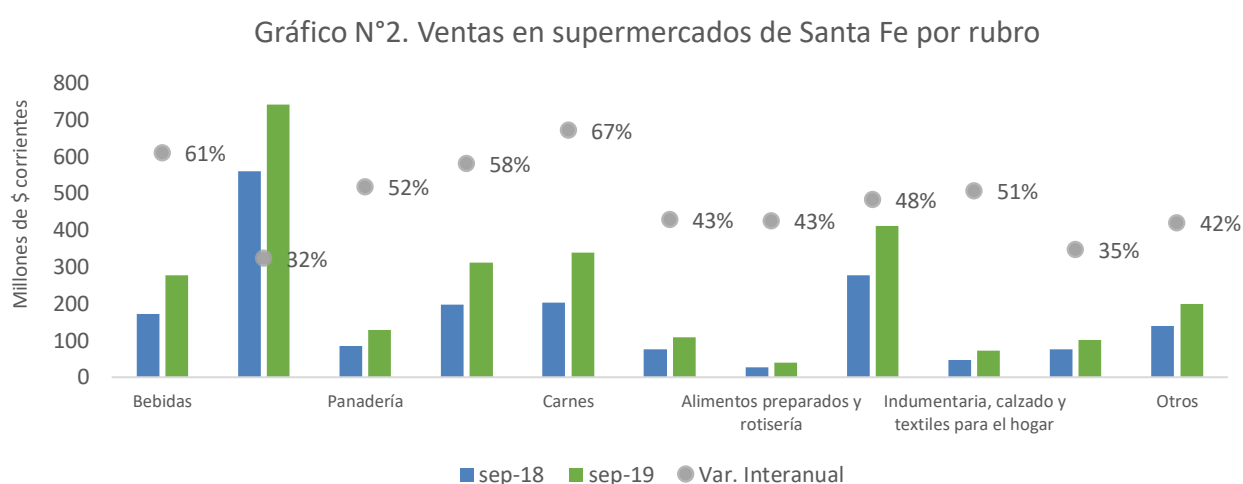
Entre septiembre de 2018 y 2019 las ventas crecieron apenas por debajo de los precios. Lo que reafirma la tendencia en caída del consumo en supermercados, que se viene dando sin interrupciones hace un año y medio.



Elaboración propia en base a datos de INDEC y CESO.

Las ventas en Santa Fe medidas a precios corrientes para el mes de septiembre de 2019 sumaron un total de \$2.732 millones, lo que representa un aumento de 46,7% respecto al mismo mes del año anterior. Durante el mismo período, la inflación acumulada en los supermercados para la provincia de Santa Fe ha alcanzado el 67,8% en base a la inflación supermercado “IPS-CESO Santa Fe”. A precios constantes de abril de 2016 las ventas cayeron 12,6% interanual.

El Gráfico N°2 compara en su eje izquierdo el nivel de ventas de supermercados en la provincia de Santa Fe en millones de pesos. A su vez, en el eje derecho se establecen los porcentajes de variación de las ventas a precios corrientes de cada rubro en dichos meses.



*Elaboración propia en base a datos de INDEC.*

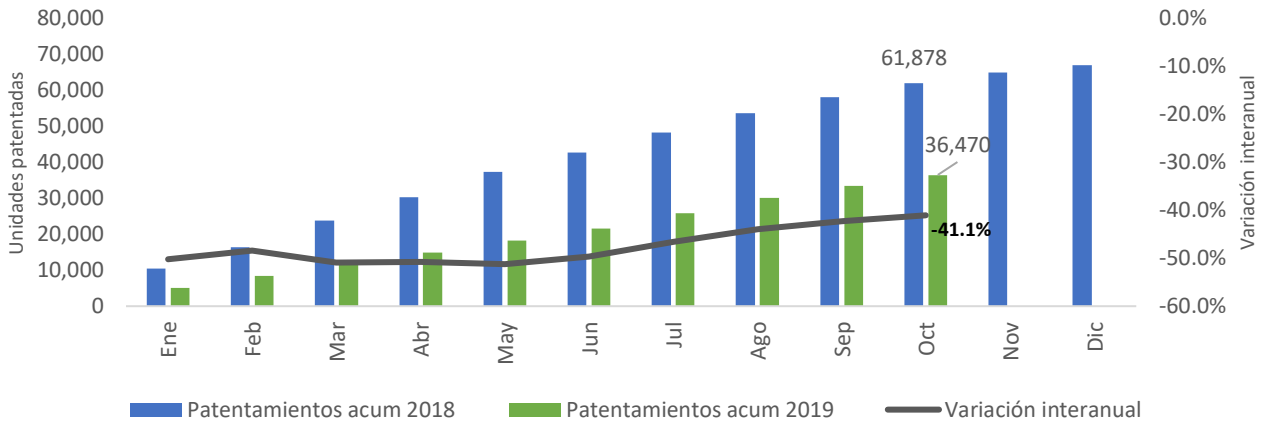
El único rubro que creció casi al mismo nivel que la inflación fue el de “Carnes” (67%), que representa el 12% de las ventas totales. Lo siguieron en aumento, aunque en menor medida que la inflación, los rubros “Bebidas” (61%), “Lácteos” (58%) y “Panadería” (52%). En conjunto, estos tres últimos representan el 79% de las ventas totales de los supermercados.

El rubro “Electrónicos y artículos para el hogar”, fue el que menos creció al presentar un aumento de 35% en términos nominales, y significó un 4% del total de ventas.

## Patentamientos de automotores 0km

En el Gráfico N°3 podemos observar la cantidad acumulada de vehículos patentados en la provincia de Santa Fe para cada mes graficados con barras y medidos en el eje izquierdo. Además, las líneas medidas en el eje derecho muestran la variación porcentual contra el mismo mes del año anterior.

Gráfico N°3. Patentamientos acumulados de autos en Santa Fe

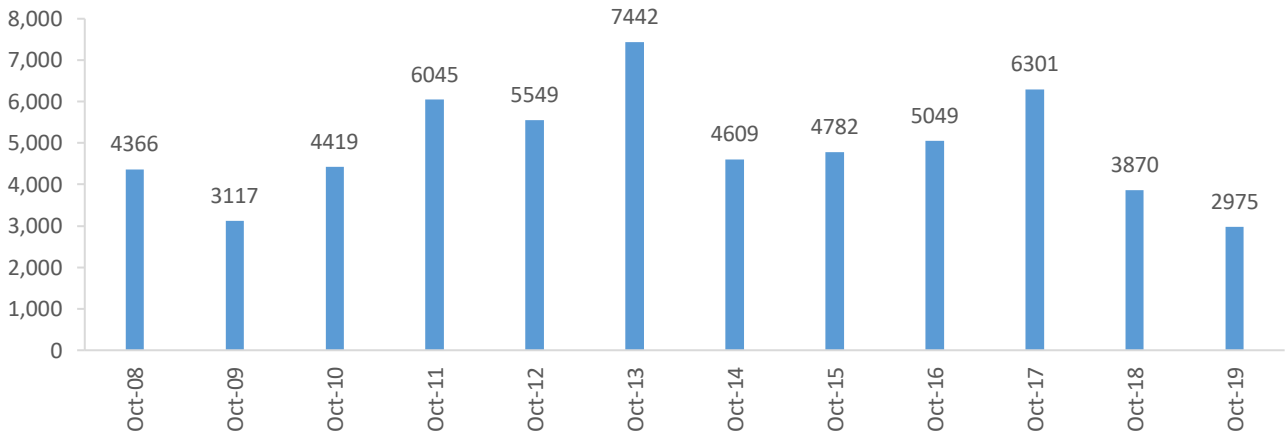


Elaboración propia en base a datos de Federación de Asociaciones y Cámaras del Comercio Automotor de la República Argentina (FACCARA).

El gráfico muestra que la caída interanual en patentamientos continuó desacelerándose. Habiendo tenido su mínimo en mayo (-51,2%), en octubre se encuentra en -41,1%.

Durante octubre se patentaron 2975 autos 0km en la provincia de Santa Fe, un 12% menos que el mes anterior.

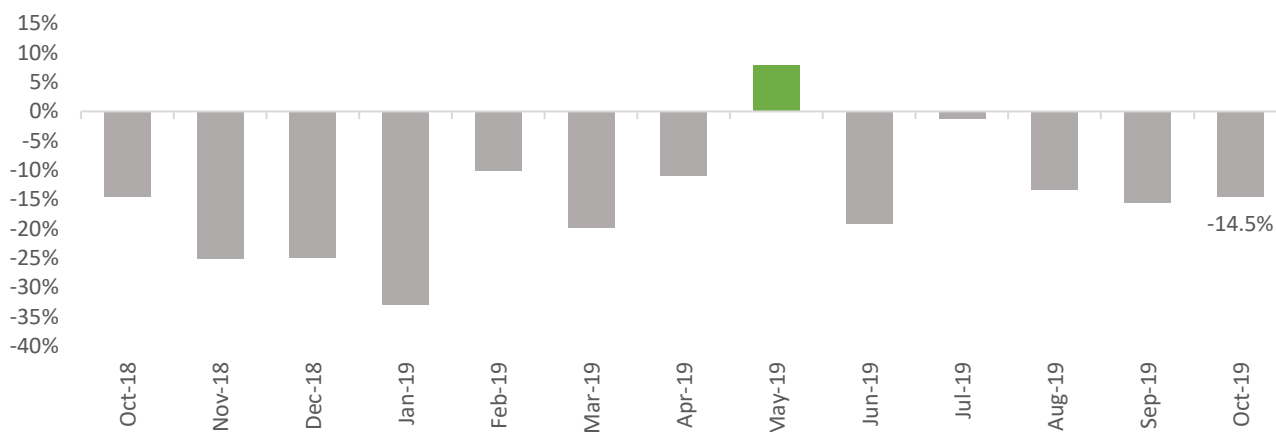
Gráfico N°4. Evolución de los patentamientos de autos en Santa Fe



Elaboración propia en base a datos de FACCARA.

## Demanda de cemento portland en Santa Fe

Gráfico N°5. Var. interanual del consumo de Cemento Portland en Santa Fe



*Elaboración propia en base a datos de Asociación de Fabricantes de Cemento Portland (AFCP)*

En los últimos 12 meses, sólo mayo presentó aumento interanual, asociado al crecimiento de la obra pública en un contexto electoral.

En el mes de octubre, la caída fue del 14,5% interanual, arrastrada principalmente por una baja en el consumo de cemento a granel (-20,3%) relacionada con las obras de gran magnitud (en su mayoría públicas).

## Energía eléctrica

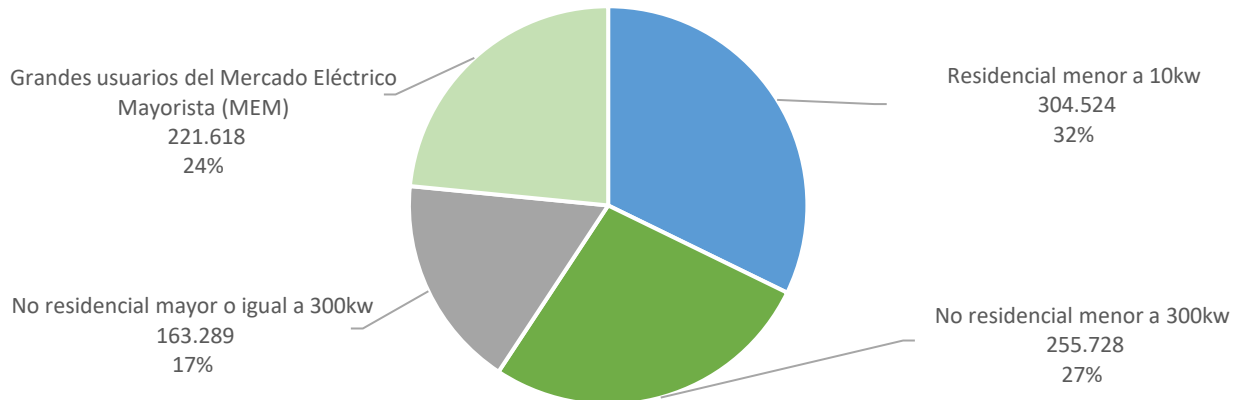
La provincia de Santa Fe tiene una participación del 9% en la demanda nacional de energía eléctrica.

Según la Asociación de Distribuidores de Energía Eléctrica de la República Argentina (ADEERA), en octubre de 2019 la demanda de energía eléctrica en la provincia de Santa Fe fue de 945.159 megavatios hora (MWh), un 2,33% superior al mismo mes del año anterior.

El consumo no residencial mayor a 300kw fue el que más creció en términos interanuales (8,71%). Por otro lado, el consumo de los Grandes Usuarios, relacionado a la actividad de las industrias y los grandes comercios, sigue en caída (-4,3%).

El Gráfico N°6 muestra la composición de la demanda provincial de energía eléctrica según categoría de consumidor.

Gráfico N° 6. Participación de la demanda por categoría en Santa Fe

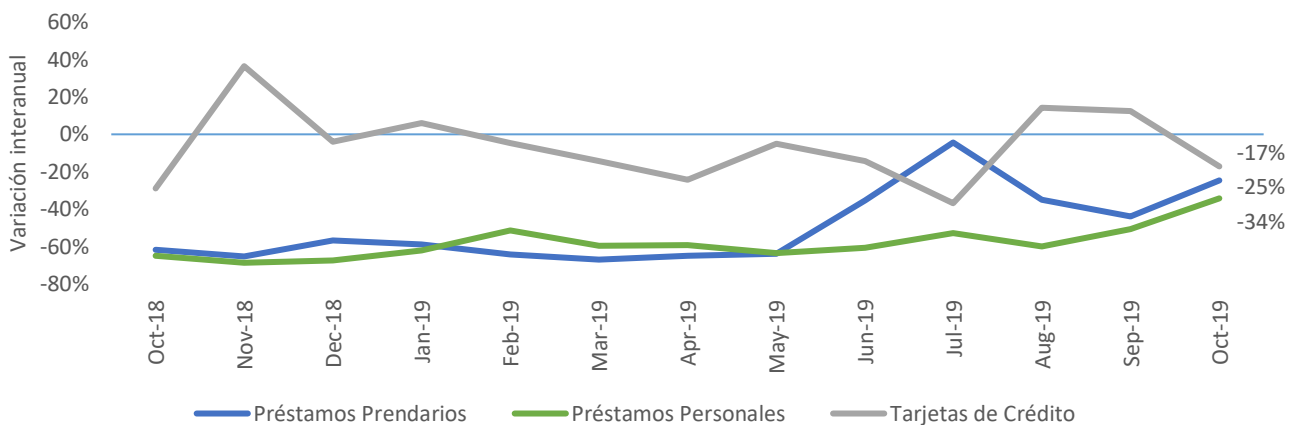


Elaboración propia en base a datos de ADEERA

## Financiamiento del consumo

El Gráfico N°7 muestra la evolución del monto de préstamos en pesos constantes de diciembre de 2016 tomados por personas físicas, distinguiendo los préstamos personales, los prendarios y aquellos generados por el uso de tarjetas de crédito. Si bien las estadísticas existentes no están desagregadas a nivel provincial, el análisis los datos nacionales sirve como indicador de la realidad del sector.

Gráfico N°7. Evolución del financiamiento en pesos constantes por tipo



Elaboración propia en base a datos de Banco Central de la República Argentina (BCRA).

En el gráfico mencionado podemos observar que todos los tipos de financiamientos sufrieron una caída con respecto al año anterior. La caída más acentuada se ve en los Préstamos Personales (-34%), en segundo lugar los Préstamos Prendarios (-25%) y por último las Tarjetas de Crédito (-17%).

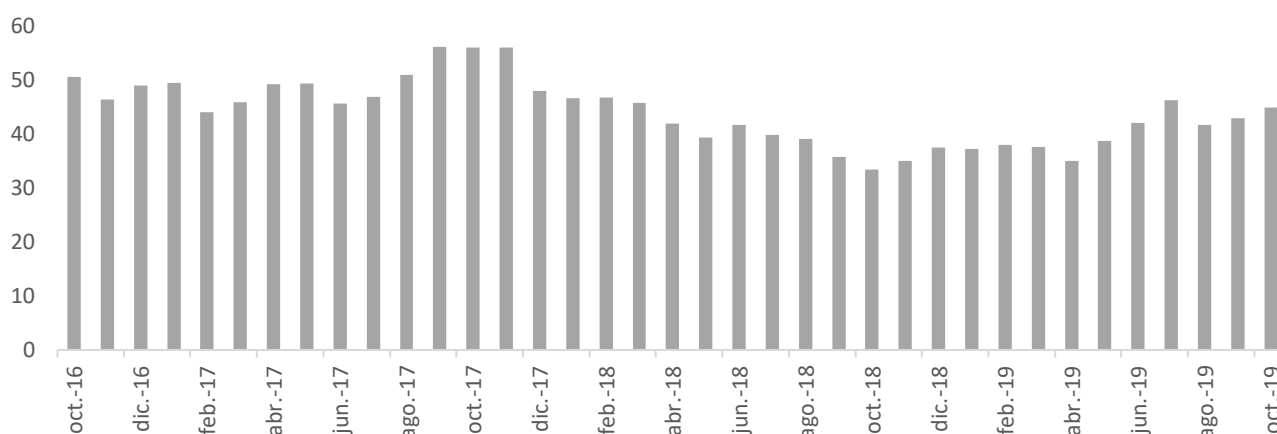


## EXPECTATIVAS DEL CONSUMIDOR

El Índice de Confianza del Consumidor (ICC) mide el grado de optimismo que los consumidores sienten sobre su situación económica personal y sobre el estado general de la economía.

En el mes de octubre de 2019 la confianza del consumidor del interior se encuentra en un nivel 34,5% superior al de un año atrás.

Gráfico N° 8. Índice de Confianza del Consumidor del Interior



*Elaboración propia en base a datos de Universidad Torcuato Di Tella.*

# INFORME MENSUAL SANTA FE

| Noviembre de 2019

## Centro de Estudios Económicos y Sociales Scalabrini Ortiz Nacional

**DIRECTOR**  
Andrés Asiaín

**Vice-DIRECTOR**  
Miguel Cichowolski

## Centro de Estudios Económicos y Sociales Scalabrini Ortiz Santa Fe

**CONTENIDOS TÉCNICOS DEL INFORME**  
Gonzalo Brizuela  
Virginia Brunengo

**COORDINACIÓN**  
Cristian Andrés Nieto  
María Celina Calore

### Integran el CESO:

Agustín Crivelli, Anahí Rampinini, Cecilia Olivera, Cecilia Wilhelm, Diego Caviglia, Eric Delgado, Ernesto Mattos, Estanislao Malic, Estefanía Manau, Facundo Pesce, Federico Castelli, Lorena Putero, Mahuén Gallo, María Laura Iribas, Mariela Molina, Martín Burgos, Maximiliano Uller, Nicolás Hernán Zeolla, Rodrigo López, Nicolás Pertierra, Guillermo Hang, Lisandro Mondino, Nicolás Hechenleitner, Laura Sformo, Julián Ruiz, Fabio Agueci, Tomas Castagnino, Facundo Leguizamon.

### Integran el CESO Santa Fe:

Cristian Andrés Nieto, María Celina Calore, María Belén Basile, Cristian Berardi, Mateo Bork, Gonzalo Brizuela, Virginia Brunengo, Sol González de Cap, María Alejandra Martínez Fernández, Augusto Prato.



Centro de Estudios Económicos y Sociales  
Scalabrini Ortiz