

Consumo Masivo en Santa Fe

Cautelosa recuperación



Ventas de supermercados
Patentamientos de 0km
Consumo de cemento
Consumo de energía eléctrica
Créditos de consumo



**INFORME REGIONAL
SANTA FE**

INFORME MENSUAL | Junio de 2021

El consumo es el componente con mayor peso en el producto interno del país. El análisis de su evolución resulta, por tanto, fundamental para comprender los cambios que se producen en nuestra economía y los efectos que las decisiones de política macroeconómica tienen sobre este agregado.

Para la Provincia de Santa Fe analizamos las siguientes variables de consumo: Patentamientos de Automóviles, Ventas en Supermercados, Consumo de Cemento, Consumo de Energía Eléctrica, Créditos al Consumo e Índice de Confianza del Consumidor.

Consumo masivo en Santa Fe Destacados Prensa

CUADRO RESUMEN CONSUMO EN SANTA FE	VARIACIONES INTERANUALES			
	feb-21	mar-21	abr-21	may-21
Ventas nominales de supermercados	28,6%	33,2%	60,8%	s/d
Inflación Supermercados (IPS CESO)	29,7%	34,4%	39,2%	s/d
Ventas reales de supermercados	-0,9%	-0,9%	15,5%	s/d
Consumo de Cemento Portland	26,6%	83,2%	207,3%	33,8%
Patentamientos de autos	17,4%	108,1%	712,1%	-4,1%
Consumo eléctrico	-1,5%	3,1%	21,2%	14,4%

El dato esperado: aumentan las ventas de los supermercados en términos reales: Entre abril de 2020 y 2021 las ventas crecieron 15,5% en términos reales. En términos nominales se destacan los cambios en “Indumentaria, calzado y textiles para el hogar” (183,9%), “Alimentos preparados y rotisería” (137,0%) y “Bebidas” (98,0%).

Leve baja en los patentamientos de autos OKM: Luego del fuerte rebote en las ventas interanuales durante marzo y abril de 2021, mayo muestra un retroceso de 4,1%.

La reactivación de la obra pública impulsa la venta de cemento. Durante mayo se vendió 33,8% más que en el mismo mes de 2020. El cambio se produjo fundamentalmente gracias a un incremento de 124,2% en el consumo de cemento a granel, relacionado a la obra pública.

El consumo eléctrico de la industria liderando el aumento: Durante mayo todos los tipos de segmentos mostraron un crecimiento en términos interanuales. El consumo de los Grandes Usuarios, relacionado a la actividad de las industrias y los grandes comercios, fue el que más creció en términos interanuales (26,4%), seguido por el “Residencial menor a 10kw” (18,7%). El “No residencial menor a 300kw” aumentó 4,2% en términos interanuales y el “No residencial mayor o igual a 300kw” lo hizo en un 7,0%.

El crédito con subas a nivel nacional: en términos reales, el financiamiento a través de Préstamos Prendarios creció 24% con respecto a mayo de 2020, mientras que los Préstamos Personales lo hicieron en 85% y el de Tarjetas de Crédito 38%.

Encuesta de Supermercados

El Gráfico N°1 muestra mes a mes la variación interanual de las ventas corrientes, del Índice de Precios de Supermercados santafesinos (IPS-CESO) y de las ventas a precios constantes de abril de 2016 para Santa Fe.

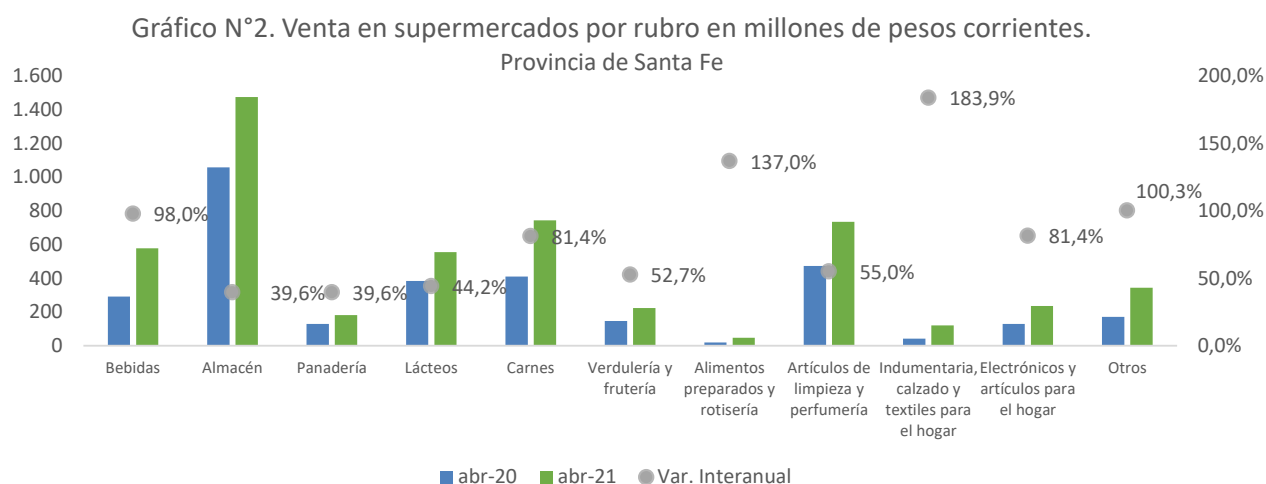
Entre abril de 2020 y 2021 las ventas crecieron más que los precios. Es decir que, en términos reales, se observa un aumento de las ventas de un año al otro.



Fuente: CESO en base a datos de INDEC y CESO.

Las ventas en Santa Fe medidas a precios corrientes para el mes de abril de 2021 sumaron un total de \$5.239 millones, lo que representa un aumento de 60,8% respecto al mismo mes del año anterior. Durante ese período, la inflación acumulada en los supermercados para la provincia de Santa Fe ha alcanzado el 39,2% en base a la inflación supermercados “IPS-CESO Santa Fe”. Esto significa que, a precios constantes de abril de 2016, las ventas subieron 15,5% interanual.

El Gráfico N°2 compara en su eje izquierdo el nivel de ventas de supermercados en la provincia de Santa Fe en millones de pesos corrientes. A su vez, en el eje derecho se establecen los porcentajes de variación de las ventas a precios corrientes de cada rubro en dichos meses.



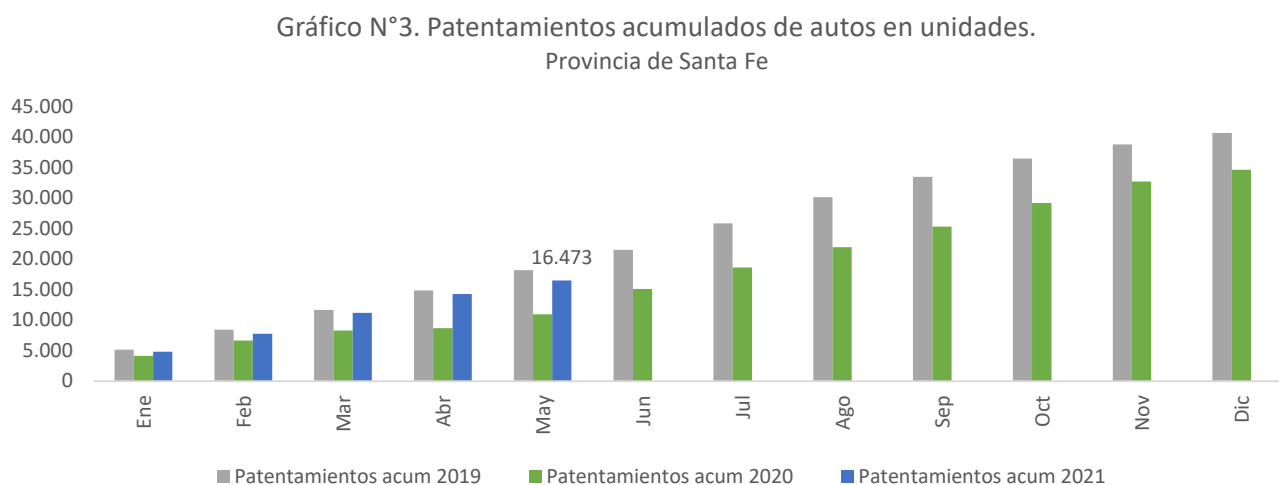
Fuente: CESO en base a datos de INDEC.

El rubro que más creció en términos nominales fue el de “Indumentaria, calzado y textiles para el hogar” (183,9%). Le siguieron “Alimentos preparados y rotisería” (137,0%) y “Bebidas” (98,0%). Estos tres rubros en conjunto representan el 14,2% de las ventas totales.

Los rubros que menos crecieron fueron “Almacén” (39,6%), “Panadería” (39,6%), y “Lácteos” (44,2%).

Patentamientos de automotores 0km

En el Gráfico N°3 podemos observar mes a mes la cantidad acumulada de autos 0km patentados en la provincia de Santa Fe durante los años 2019, 2020 y 2021, en base a datos de la Dirección Nacional del Registro de la Propiedad del Automotor (DNRPA).

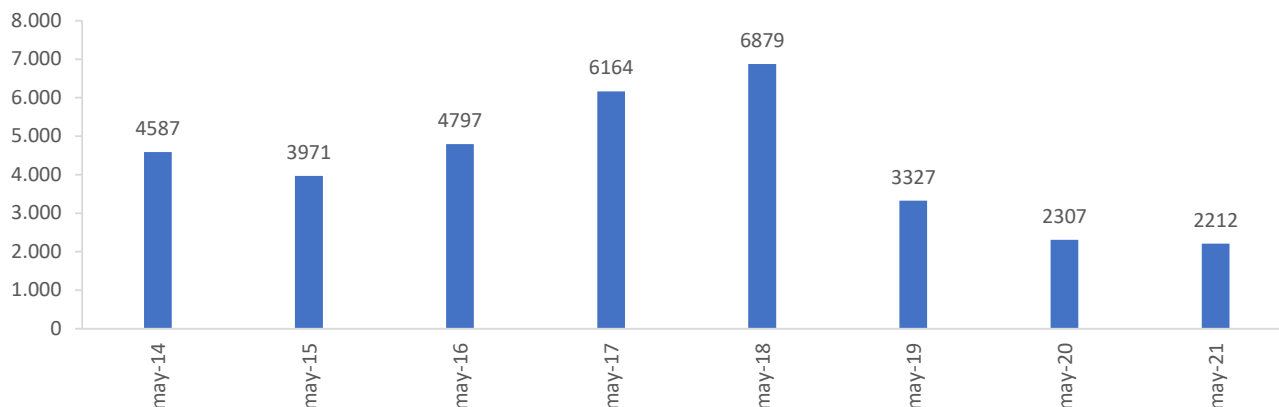


Fuente: CESO en base a datos de Dirección Nacional del Registro de la Propiedad del Automotor (DNRPA).

El gráfico muestra que los patentamientos acumulados alcanzaron las 16.473 unidades, un 50,3% más que en el mismo período de 2020, aunque 9,5% por debajo de lo observado en 2019.

Durante junio se patentaron 2.212 autos 0km en la provincia de Santa Fe. Con respecto al mes anterior, la variación fue inferior en 28,5%.

Gráfico N°4. Patentamiento de autos en unidades.
Provincia de Santa Fe

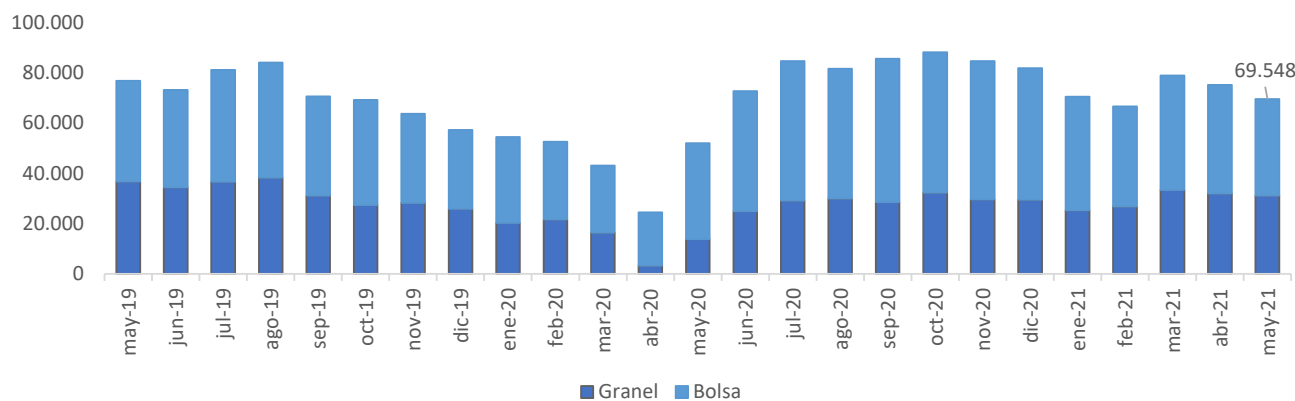


Fuente: CESO en base a datos de Dirección Nacional del Registro de la Propiedad del Automotor (DNRPA).

Demanda de cemento portland en Santa Fe

Para analizar la construcción en la provincia de Santa Fe se observa una de las variables clave de este sector: el consumo de cemento portland.

Gráfico N°5. Consumo de Cemento Portland en toneladas.
Provincia de Santa Fe

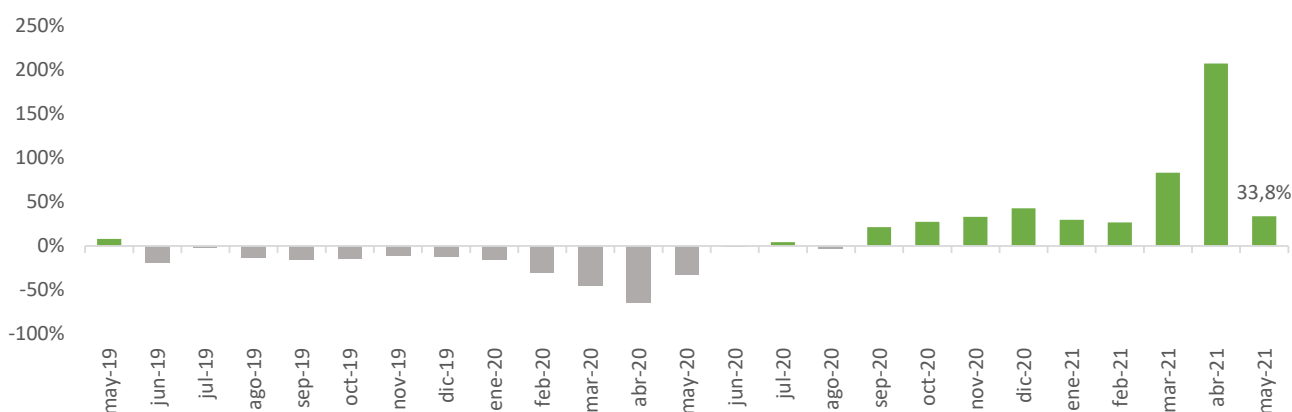


Fuente: CESO en base a datos de Asociación de Fabricantes de Cemento Portland (AFCP)

El consumo total de cemento continúa mostrando cambios positivos. Durante mayo se vendió un 33,8% más que en mayo de 2020.

A nivel desagregado, el consumo de cemento en bolsa se mantuvo prácticamente igual que en mayo de 2020, mientras que el del cemento a granel aumentó 124,2%. El primero está asociado a la obra privada de pequeña y media escala, y el segundo usado más que nada en la obra pública y las construcciones privadas de gran envergadura.

Gráfico N°6. Var. interanual del consumo de Cemento Portland.
Provincia de Santa Fe



Fuente: CESO en base a datos de Asociación de Fabricantes de Cemento Portland (AFCP)

Energía eléctrica

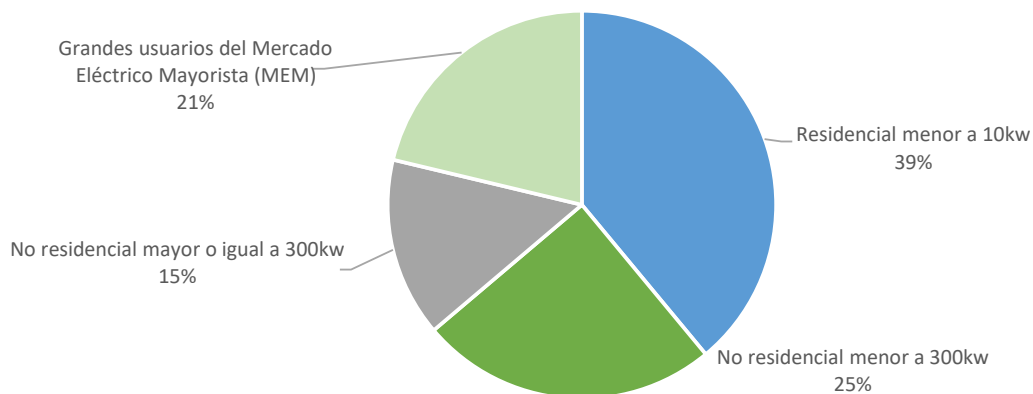
La provincia de Santa Fe tiene una participación de alrededor del 9% en la demanda nacional de energía eléctrica.

Según la Asociación de Distribuidores de Energía Eléctrica de la República Argentina (ADEERA), en mayo de 2021 la demanda de energía eléctrica en la provincia de Santa Fe fue de 1.030.111 megavatios hora (MWh), un 14,4% mayor al mismo mes del año anterior.

El consumo de los Grandes Usuarios, relacionado a la actividad de las industrias y los grandes comercios, fue el que más creció en términos interanuales (26,4%), seguido por el “Residencial menor a 10kw” (18,7%). El “No residencial menor a 300kw” aumentó 4,2% en términos interanuales y el “No residencial mayor o igual a 300kw” lo hizo en un 7,0%.

El Gráfico N°7 muestra la composición de la demanda provincial de energía eléctrica según categoría de consumidor.

Gráfico N° 7. Participación de la demanda eléctrica por tipo de usuario.
Provincia de Santa Fe

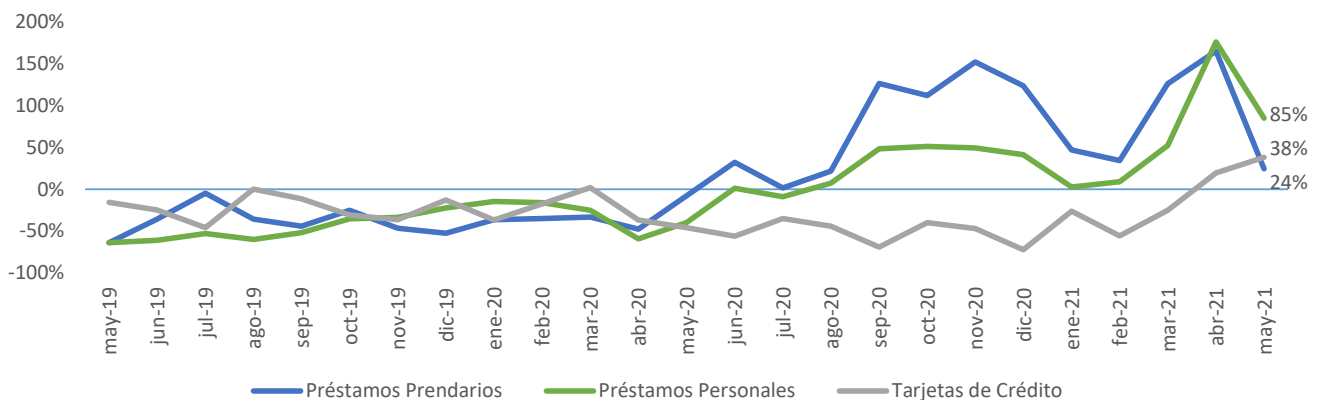


Fuente: CESO en base a datos de CAMMESA.

Financiamiento del consumo a nivel nacional

El Gráfico N°8 muestra la evolución a nivel nacional del monto de préstamos en pesos constantes de diciembre de 2016 tomados por personas físicas, distinguiendo los préstamos personales, los prendarios y aquellos generados por el uso de tarjetas de crédito. Si bien las estadísticas existentes no están desagregadas a nivel provincial, el análisis los datos nacionales sirve como indicador de la realidad del sector.

Gráfico N°8. Variación interanual del financiamiento en pesos constantes por tipo.
Total Nacional



Fuente: CESO en base a datos de Banco Central de la República Argentina (BCRA).

En el gráfico mencionado podemos observar que todos los tipos de financiamiento tuvieron un aumento interanual en términos reales. Los Préstamos Prendarios crecieron 24% con respecto a mayo de 2020, los Préstamos Personales 85% y el consumo a través de Tarjetas de Crédito 38%.

INFORME MENSUAL

SANTA FE

| JUNIO de 2021

Centro de Estudios Económicos y Sociales Scalabrini Ortiz Santa Fe

COORDINACIÓN

María Celina Calore

CONTENIDOS TÉCNICOS DEL INFORME

Virginia Brunengo

Centro de Estudios Económicos y Sociales Scalabrini Ortiz Nacional

DIRECTOR
Andrés Asiain

Vice-DIRECTOR
Miguel Cichowolski

Integran el CESO:

Agustín Crivelli, Agustín Romero, Alejo Muratti, Augusto Prato, Cecilia Olivera, Cecilia Wilhelm, Cristian Andrés Nieto, Cristián Berardi, Eric Delgado, Estefanía Manau, Fabio Agueci, Fabio Carboni, Facundo Pesce, Federico Castelli, Felipe Etcheverry, Gaspar Herrero, Lisandro Mondino, Lorena Putero, Mahuén Gallo, María Alejandra Martínez Fernández, María Belén Basile, María Celina Calore, María Laura Iribas, Maximiliano Uller, Miriam Juaiek, Nicolás Gutman, Nicolás Pertierra, Nicolás Zeolla, Rodrigo López, Tomás Castagnino, Tomás Mariani Pavlin, Virginia Brunengo, Yamila Steg, Sofia Costas, Lucia Diforte.



Centro de Estudios Económicos y Sociales
Scalabrini Ortiz