
INFORME MENSUAL - JUNIO 2019

Consumo Masivo en Santa Fe

Cerca de las PASO, lejos de la reactivación



**Ventas de supermercados
Patentamientos de 0km
Consumo de cemento
Consumo de energía eléctrica
Créditos de consumo
Confianza del consumidor**



www.ceso.com.ar / infoceso@gmail.com

INFORME MENSUAL | Junio de 2019

Síntesis

Falta sólo un mes y medio para las PASO presidenciales y el plan *Primavera Electoral* impulsado por el gobierno para dar alivio a los votantes continúa sin mostrar resultados en Santa Fe.

El intento de impulsar la economía con los créditos ANSES y congelamiento de tarifas, choca contra el freno de mano que representa sobre el consumo, la pérdida de poder adquisitivo de los ingresos y el sobreendeudamiento de las familias.

El largo plazo de una recesión profunda muestra sus consecuencias con cada industria que cierra y con cada trabajador despedido. Dado el escaso interés del Poder Ejecutivo por impulsar el mercado interno de manera sostenida, la llave para revertir el ciclo estará en manos del próximo gobierno electo.

Consumo masivo en Santa Fe Destacados Prensa

Cuadro resumen de Consumo en Santa Fe	Variaciones interanuales			
	Febrero	Marzo	Abril	mayo
Ventas de supermercados	46,4%	46,2%	48,3%	
Inflación Supermercados (IPS CESO)	73,9%	76,8%	78,3%	
Caída real	-15,8%	-17,3%	-16,8%	
Cemento Portland	-10,1%	-19,9%	-10,9%	8,0%
Patentamientos de autos Okm	-45,3%	-56,6%	-50,2%	-53,1%
Consumo eléctrico	-9,1%	-12,8%	-9,2%	-2,3%
Confianza del consumidor	-18,9%	-18,0%	-16,4%	-1,3%

El peor mayo en venta de autos Okm en los últimos 12 años para la provincia de Santa Fe. Se vendieron 3.326 unidades, un 53% menos que el mismo mes del año anterior. Se espera un repunte puntual y excepcional en el mes de junio consecuencia del Plan Auto implementado por el Gobierno tras las continuas caídas en las ventas de OKM.

Las ventas en supermercados no reaccionan. En abril se produjo el octavo mes consecutivo de caídas reales superiores al 10% en ventas en supermercados santafesinos. “Electrónicos y artículos para el hogar” es el rubro más golpeado. Junto con el consumo eléctrico, la caída en este indicador alarma por su inflexible comportamiento a la baja.

Tras ocho meses de caída consecutiva, en mayo el consumo de cemento presentó un aumento interanual traccionado por la obra pública. En mayo la demanda de cemento en Santa Fe creció un 8% respecto al mismo mes del año 2018. Este crecimiento se debió al aumento del consumo a *granel* utilizado principalmente para obra pública y grandes obras, mientras que el consumo de cemento en *bolsa* utilizado en las pequeñas obras cayó 4%.

Se desacelera la caída en el consumo de energía eléctrica. Las caídas interanuales de 12,8% en marzo, 9,2% en abril y 2,3% en mayo muestran una desaceleración en la contracción de este indicador.

Continúa cayendo la utilización de tarjetas de crédito, principal modo de financiamiento del Consumo, en un contexto de aumento de tasa de interés y fuerte pérdida de poder adquisitivo de los ingresos. La caída en el uso de tarjetas de crédito, se suma a la de créditos prendarios y préstamos personales, que se encuentran en niveles bajos desde principios de 2018.

Desconfianza de los consumidores. Sus niveles de confianza son los menores de los últimos 5 años.

Consumo Masivo en la provincia de Santa Fe

Tras más de 4 meses del anuncio presidencial “Ya está bajando la inflación y levemente va a mejorar la economía”¹ la inflación interanual del mes de mayo ha alcanzado su máximo nivel desde 1992 y la economía continúa en caída.

Con el objetivo de reactivar el consumo antes de las elecciones, el gobierno impulsó un “Plan Primavera Electoral” que consiste principalmente en 3 elementos:

- Precios esenciales: el plan de control de precios de supermercados comenzó a marchitarse tras su anuncio, por su escaso alcance.
- Congelamiento de tarifas: es más efectivo, aunque en Santa Fe la EPE tiene la potestad de aumentar las tarifas, independientemente de esta medida.
- Créditos ANSES: son la principal variable de este plan y en la provincia ya superan los 130.000 créditos otorgados.

Estos factores aún no han dado el impulso esperado. El gran deterioro en la masa salarial y el sobreendeudamiento de las familias representan un freno de mano para el crecimiento del consumo.

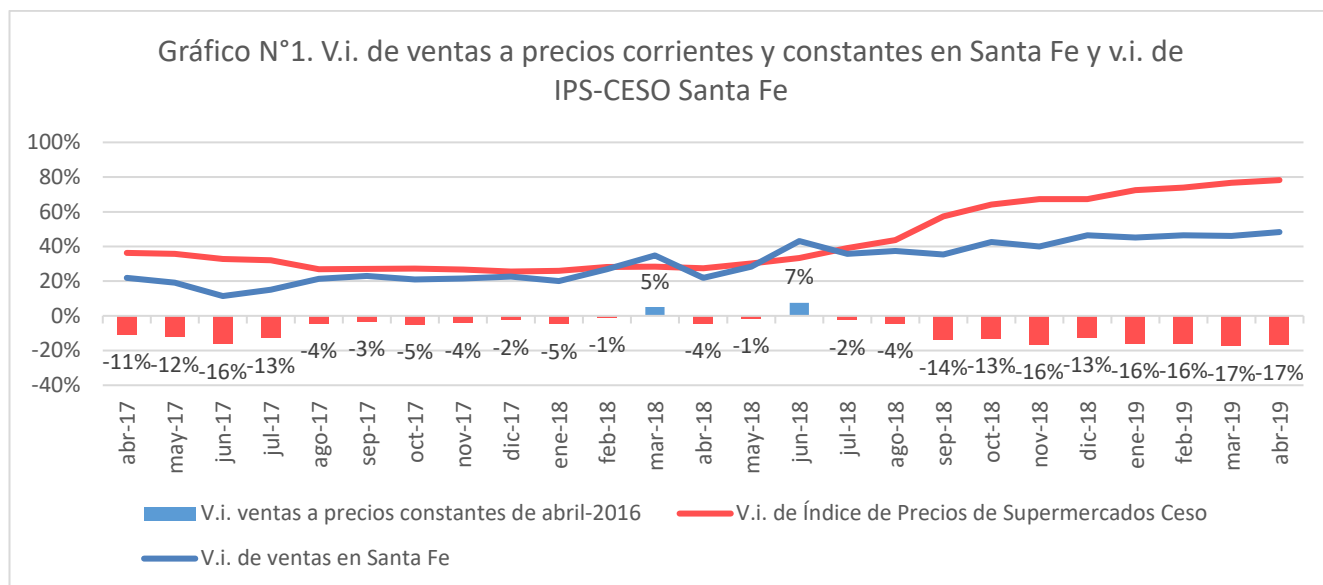
En el presente informe continuamos con el análisis mensual de indicadores de consumo santafesino: consumo en supermercados, patentamientos de automóviles 0km, consumo de cemento portland y demanda de energía eléctrica, cambios en el Índice de Confianza del Consumidor (ICC) del interior del país y evolución del crédito para el consumo a nivel nacional.

Encuesta de Supermercados

El Gráfico N°1 muestra la evolución del ritmo de aumento de ventas y precios en supermercados santafesinos (IPS-CESO) y la variación de las ventas a precios constantes de abril de 2016 para Santa Fe.

Entre agosto de 2018 y de 2019 las ventas crecieron apenas por debajo de los precios. Desde septiembre de 2018 hasta la actualidad, la caída real interanual en ventas ha superado en forma continua el 13%.

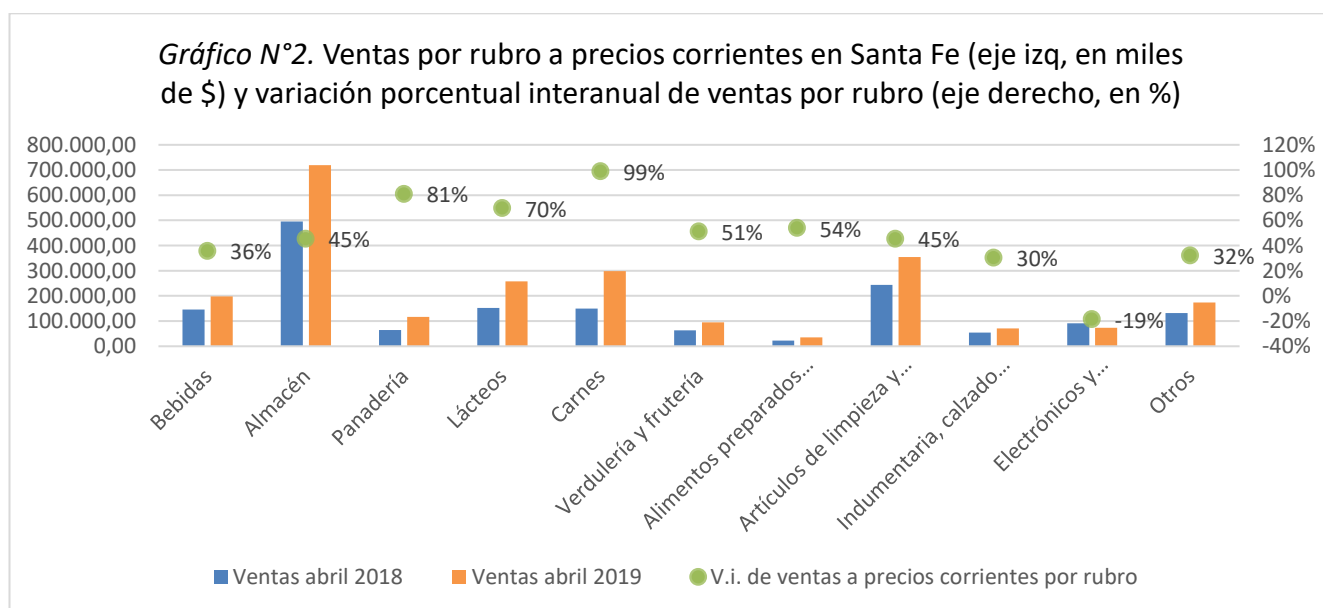
¹ https://www.clarin.com/politica/mauricio-macri-bajando-inflacion-lentamente-va-mejorar-economia_0_z3Q4HG8k7.html



Elaboración propia en base a datos de INDEC y CESO.

Las ventas en Santa Fe, medidas a precios corrientes para el mes de abril de 2018, sumaron un total de \$2.393 millones, lo que representa un aumento de 48% respecto al mismo mes del año anterior. Durante el mismo período, la inflación acumulada en los supermercados para la provincia de Santa Fe ha alcanzado un 78% en base a la inflación supermercado “IPS-CESO Santa Fe”. A precios constantes de abril de 2016, las ventas cayeron 17% interanual.

El Gráfico N°3 compara en su eje izquierdo el nivel de ventas de supermercados en la provincia de Santa Fe en millones de pesos. A su vez, en el eje derecho se establecen los porcentajes de variación de las ventas a precios corrientes de cada rubro en dichos meses.



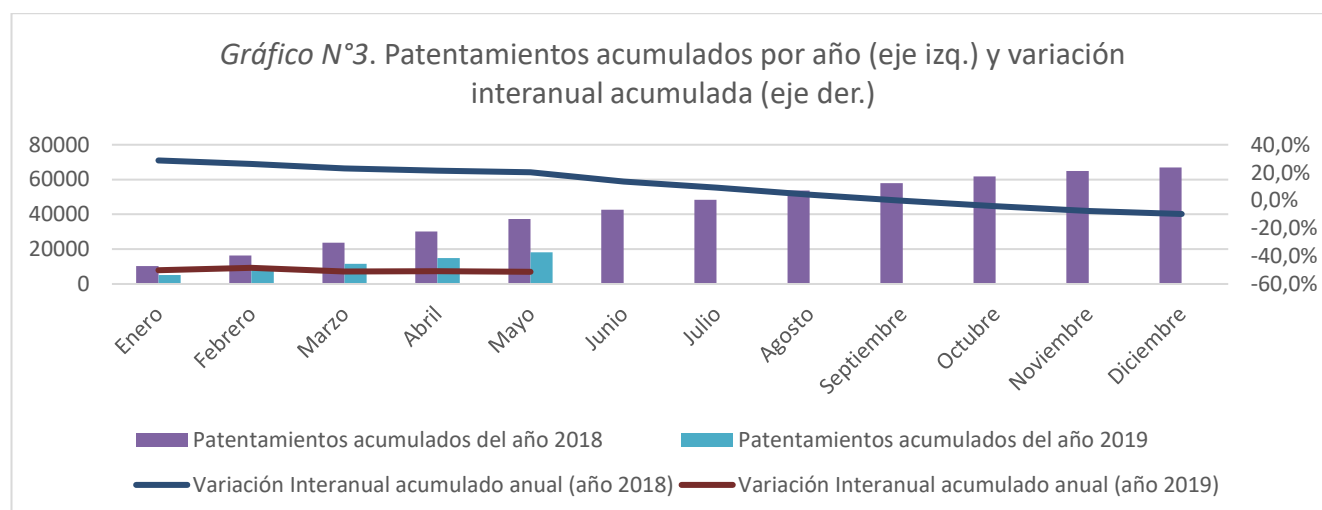
Elaboración propia en base a datos de INDEC.

Los rubros con mayor crecimiento en las ventas a precios corrientes en la provincia fueron “Carnes”, con un aumento del 99%, y “Panadería” con un crecimiento del 81%. Estos rubros representan en conjunto un 16% de las ventas totales de los supermercados. El rubro “Electrónicos y artículos para el hogar” presentó una caída en las ventas de 19% en términos nominales (4% del total de ventas).

Los rubros que representan una mayor proporción de ventas para los supermercados santafesinos son almacén (27%) y artículos de limpieza y perfumería (15%). Estos rubros aumentaron sus ventas a precios corrientes un 45% interanual.

Patentamientos de automotores 0km

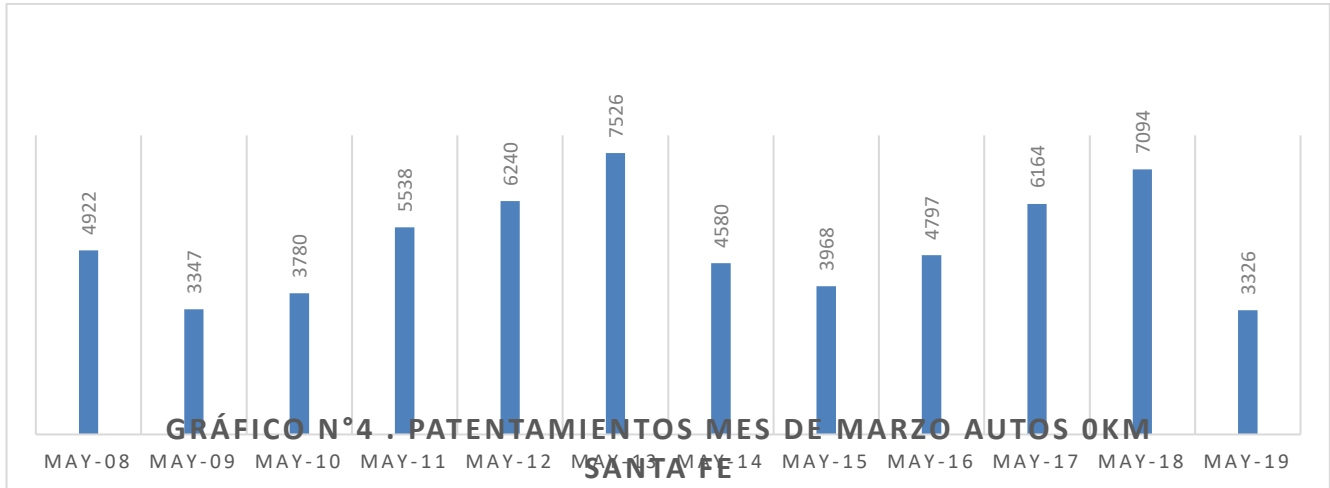
En el Gráfico N°3 podemos observar la cantidad acumulada de vehículos patentados en la provincia de Santa Fe para cada mes (graficados con barras y medidos en el eje izquierdo). Además, las líneas medidas en el eje derecho muestran la variación porcentual contra el mismo mes del año anterior.



Elaboración propia en base a datos de Federación de Asociaciones y Cámaras del Comercio Automotor de la República Argentina (FACCARA).

Las líneas reflejan la continua desaceleración de la variación interanual de patentamientos acumulados de autos. A partir de septiembre, la desaceleración del crecimiento se convierte en caída interanual de ventas a tal punto, que el acumulado anual a mayo de 2019 es la mitad del de mayo de 2018.

Durante mayo se patentaron 3.326 autos 0km en la provincia de Santa Fe, el peor mayo del que se tenga registro (el relevamiento comienza en 2008).

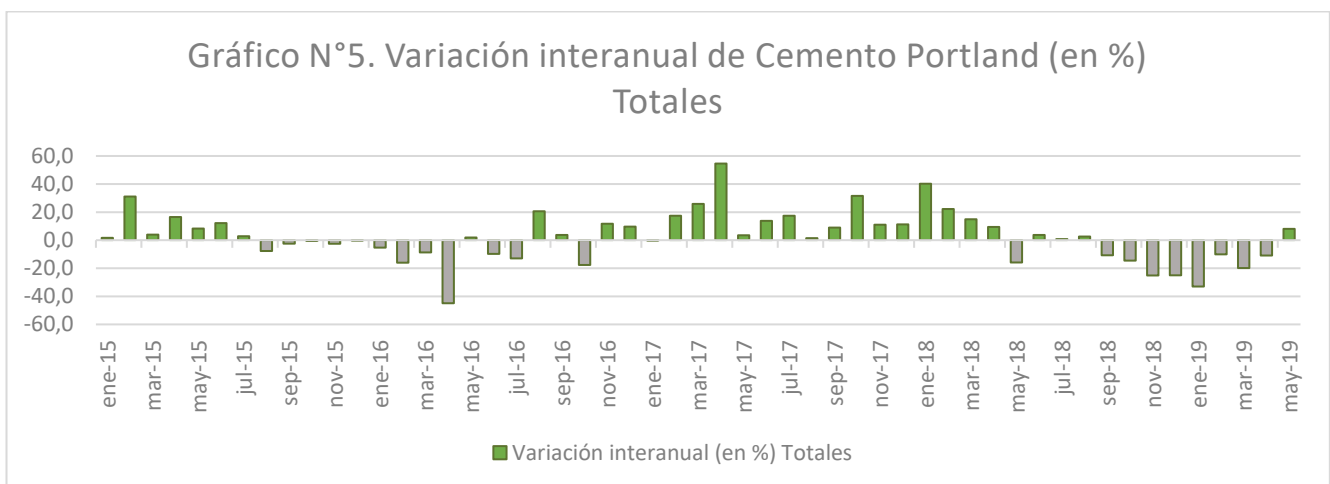


Elaboración propia en base a datos de FACCARA.

Atendiendo a la caída continua en las ventas del sector, el Gobierno Nacional lanzó un Plan para la compra de autos con importantes descuentos -“Junio Okm” - tras un acuerdo con la Asociación de Fabricantes de Automotores (ADEFA). La duración del programa es durante el mes de junio, con lo cual se espera un aumento excepcional en las ventas durante ese mes, sin poder hablar de una reactivación real del sector.

Demanda de cemento portland en Santa Fe

En abril se cumplieron 8 meses consecutivos de caída interanual en ventas, con una caída interanual del 10,9%, tal como lo refleja el siguiente gráfico. Sin embargo, en mayo se presenta el primer aumento interanual de consumo de cemento portland de 2019.



Elaboración propia en base a datos de Asociación de Fabricantes de Cemento Portland (AFCP)

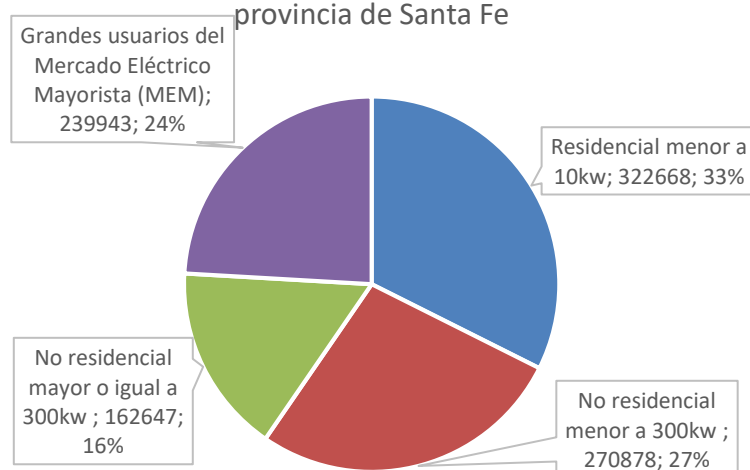
Este crecimiento se debió al aumento del consumo a granel utilizado principalmente para obra pública y grandes obras, mientras que el consumo de cemento en bolsa utilizado en las pequeñas obras cayó 4%.

Energía eléctrica

La provincia de Santa Fe tiene una participación del 9% en la demanda nacional de energía eléctrica.

Según la Asociación de Distribuidores de Energía Eléctrica de la República Argentina (ADEERA), en mayo de 2019 la demanda de energía eléctrica en la provincia de Santa Fe fue de 996.136 megavatios hora (MWh), 2,3% inferior al mismo mes del año anterior. El Gráfico N°6 muestra la composición de la demanda provincial de energía eléctrica según categoría de consumidor.

Gráfico N° 6. Participación de la demanda por categoría en la provincia de Santa Fe



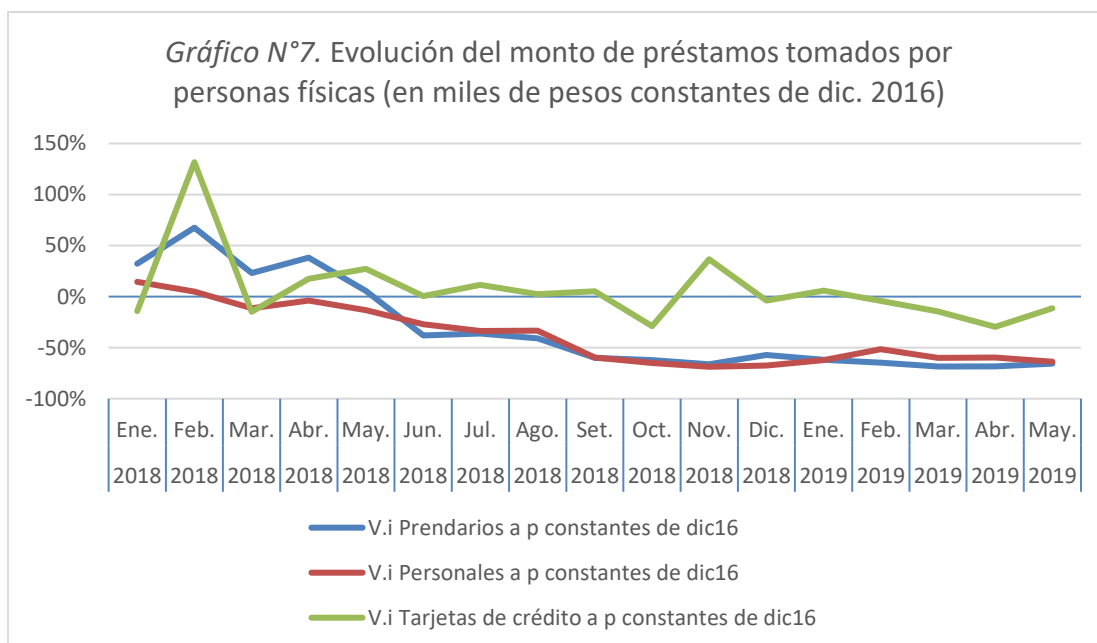
Elaboración propia en base a datos de ADEERA

Financiamiento del consumo

El Gráfico N°7 muestra la evolución del monto de préstamos, en pesos constantes de diciembre de 2016, tomados por personas físicas, distinguiendo los préstamos personales, los prendarios y aquellos generados por el uso de tarjetas de crédito. Si bien las estadísticas existentes no están desagregadas a nivel provincial, el análisis los datos nacionales sirve como indicador de la realidad del sector.

En el gráfico mencionado podemos observar que tanto los préstamos prendarios como los personales vienen cayendo desde principios del 2018, y que el financiamiento al consumo era contenido principalmente por las tarjetas de crédito.

Desde marzo de este año, las tarjetas de crédito se suman a la caída del uso de financiamiento para el consumo, cayendo un 11% interanual a precios de 2016 (como se ve en el gráfico).

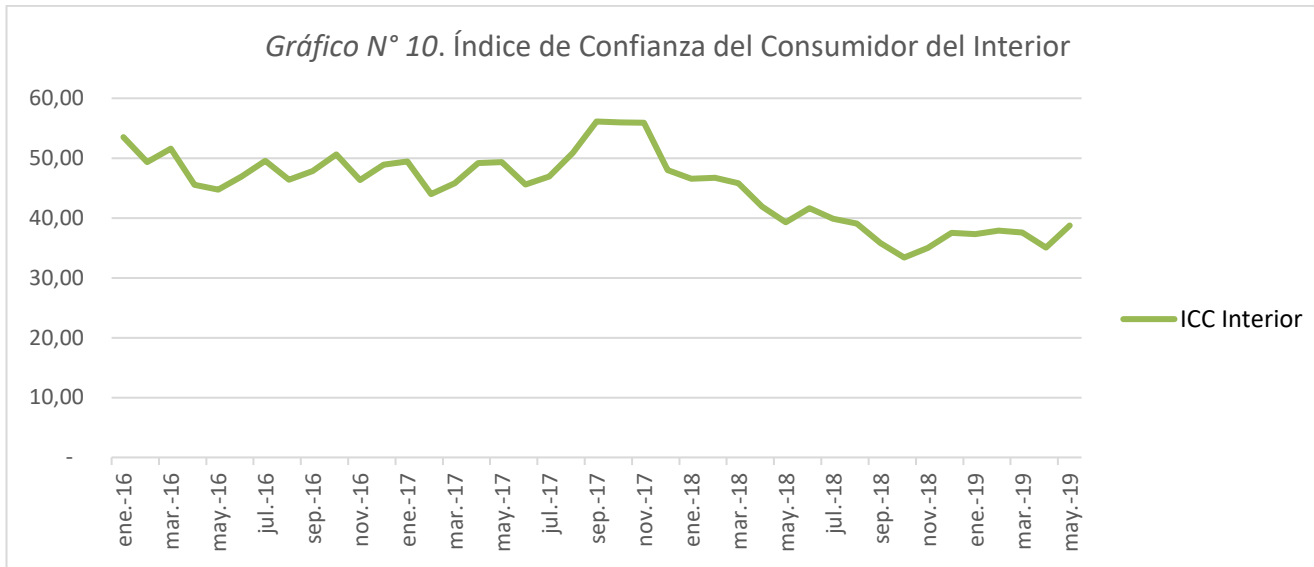


Elaboración propia en base a datos de Banco Central de la República Argentina (BCRA).

EXPECTATIVAS DEL CONSUMIDOR

El Índice de Confianza del Consumidor (ICC) mide el grado de optimismo que los consumidores sienten sobre su situación económica personal y sobre el estado general de la economía.

En el mes de mayo de 2019 la confianza del consumidor se encuentra en niveles de igual período de 2014, con un leve repunte respecto al mes anterior.



Elaboración propia en base a datos de Universidad Torcuato Di Tella.

INFORME MENSUAL SANTA FE | Junio de 2019

Centro de Estudios Económicos y Sociales Scalabrini Ortiz Nacional

DIRECTOR
Andrés Asiaín

Vice-DIRECTOR
Miguel Cichowolski

Centro de Estudios Económicos y Sociales Scalabrini Ortiz Santa Fe

CONTENIDOS TÉCNICOS DEL INFORME
Gonzalo Brizuela

COORDINACIÓN
Cristian Andrés Nieto
María Celina Calore

Integran el CESO:

Agustín Crivelli, Angel Sabatini, Ariel Cunioli, Alejandro Demel, Carina Fernández, Cecilia Maloberti, Cristian Nieto, Christian Busto, Diego Martín, Diego Caviglia, Diego Urman, Eric Delgado, Ernesto Mattos, Estanislao Malic, Estefanía Manau, Federico Castelli, Gabriel Calvi, Javier Lewkowicz, Jorge Zappino, Juan Cruz Contreras, Juan José Nardi, Laura Di Bella, Leonardo Llorente, Lorena Paponet, Lorena Putero, Luciana Sañudo, Lucía Pereyra, Mahuén Gallo, María Laura Iribas, Mariela Molina, Martin Burgos, Maximiliano Uller, Nicolás Hernán Zeolla, Norberto Crovetto, Pablo García, Rodrigo López, Sabrina Iacobellis, Sebastián Demicheli, Valeria D'Angelo, Valeria Mutuberría, María Celina Calore, Daniela Longas, Candelaria Ruano.

Integran el CESO Santa Fe:

Cristian Andrés Nieto, María Celina Calore, María Belén Basile, Cristian Berardi, Mateo Bork, Gonzalo Brizuela, Virginia Brunengo, Sol González de Cap, María Alejandra Martínez Fernández, Augusto Prato.



Centro de Estudios Económicos y Sociales
Scalabrini Ortiz