

Consumo Masivo en Santa Fe

La economía en Fase 5



**INFORME REGIONAL
SANTA FE**

INFORME MENSUAL | Julio de 2020

El consumo es el componente con mayor peso en el producto interno del país. El análisis de su evolución resulta, por tanto, fundamental para comprender los cambios que se producen en nuestra economía y los efectos que las decisiones de política macroeconómica tienen sobre este agregado.

Para la Provincia de Santa Fe analizamos las siguientes variables de consumo: Patentamientos de Automóviles, Ventas en Supermercados, Consumo de Cemento, Consumo de Energía Eléctrica, Créditos al Consumo e Índice de Confianza del Consumidor.

Consumo masivo en Santa Fe Destacados Prensa

CUADRO RESUMEN CONSUMO EN SANTA FE	VARIACIONES INTERANUALES			
	mar-20	abr-20	may-20	jun-20
Ventas nominales de supermercados	55,7%	36,2%	43,2%	
Inflación Supermercados (IPS CESO)	66,8%	63,4%	56,4%	
Ventas reales de supermercados	-6,7%	-16,7%	-8,5%	
Consumo de Cemento Portland	-44,6%	-64,7%	-32,3%	-0,6%
Patentamientos de autos	-49,3%	-88,1%	-30,7%	25,1%
Consumo eléctrico	9,3%	-11,5%	-7,6%	1,0%
Confianza del consumidor del Interior	5,2%	10,9%	-0,1%	-9,6%

Las ventas de los supermercados recortan su caída. En el mes de junio la caída real fue del 8,5%, los rubros más afectados fueron Alimentos preparados y rotiserías, Panadería y Calzados y Textiles. El rubro Electrónicos y Artículos del Hogar fue el que más se incrementó.

Tras 2 años de caída, aumentaron los patentamientos de 0Km en Santa Fe. Los efectos de la apertura post cuarentena, las bonificaciones de la concesionarias y la brecha cambiaria hicieron que en el mes de junio se patentaron 4.130 autos 0km en la provincia de Santa Fe, un 79% más que lo vendido el mes anterior (2.307) y un 25% más que en junio 2019.

La venta de cemento recupera los niveles del 2019. La caída interanual fue prácticamente nula (0,6%). A partir de la flexibilización de las medidas de aislamiento tomadas como consecuencia de la pandemia mundial, la actividad fue una de las primeras en empezar a recuperarse en nuestra provincia.

Se recupera el financiamiento al consumo de la mano de los créditos a tasa cero y rebote de créditos prendarios para la compra de 0Km. Luego de 24 meses, los Préstamos Prendarios presentan una variación real positiva en términos interanuales (32%), los Préstamos Personales alcanzan un crecimiento real del 1% con respecto al mismo mes del año anterior. Por su parte, el financiamiento a través de Tarjetas de Crédito continúa en caída (-61%).

El consumo de energía eléctrica parece frenar su caída de la mano de la recuperación del consumo residencial y de una menor caída en la demanda de Grandes Usuarios. La vuelta a la actividad tuvo un efecto dispar; desaceleró la caída de consumo de las industrias y comercios (-16%) a la vez que creció en los hogares (+17%). El saldo fue un aumento del 1% en la demanda total de energía.

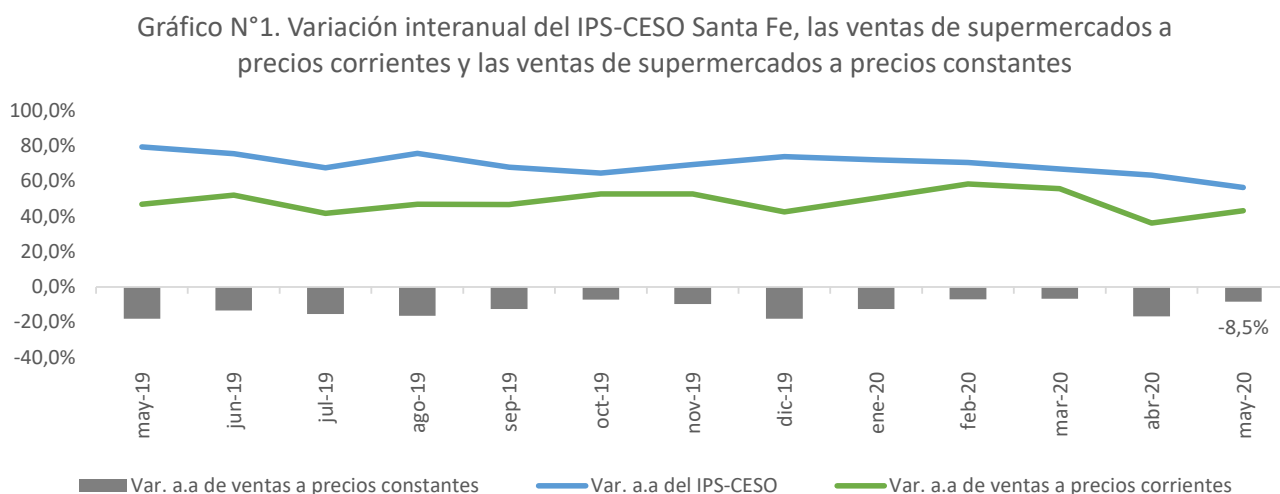
Consumo Masivo en la provincia de Santa Fe

En el presente informe continuamos con el análisis mensual de indicadores de consumo santafesinos: consumo en supermercados, patentamientos de automóviles 0km, consumo de cemento portland y demanda de energía eléctrica en la provincia de Santa Fe, cambios en el Índice de Confianza del Consumidor (ICC) del interior del país y evolución del crédito para el consumo a nivel nacional.

Encuesta de Supermercados

El Gráfico N°1 muestra la evolución del ritmo de aumento de ventas en supermercados y de los precios en supermercados santafesinos (IPS-CESO) y la variación de las ventas a precios constantes de abril de 2016 para Santa Fe.

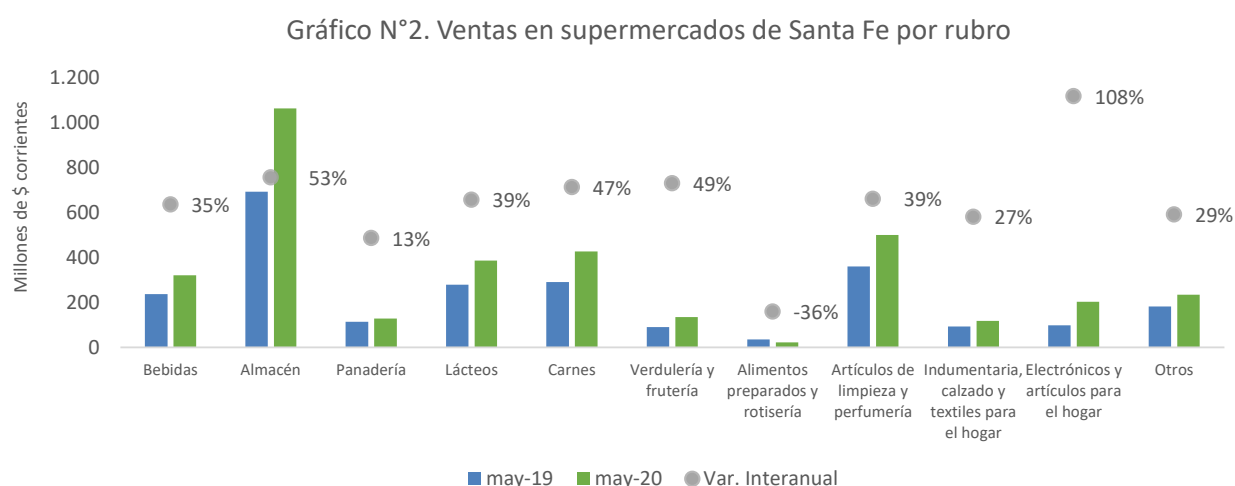
Entre mayo de 2019 y 2020 las ventas crecieron menos que los precios. Esto reafirma la tendencia en caída del consumo en supermercados, aunque se observa una leve desaceleración de la misma hace algunos meses.



Fuente: CESO en base a datos de INDEC y CESO.

Las ventas en Santa Fe medidas a precios corrientes para el mes de mayo de 2020 sumaron un total de \$3.539,4 millones, lo que representa un aumento de 43,2% respecto al mismo mes del año anterior. Durante el mismo período, la inflación acumulada en los supermercados para la provincia de Santa Fe ha alcanzado el 56,4% en base a la inflación supermercado “IPS-CESO Santa Fe”. A precios constantes de abril de 2016 las ventas cayeron 8,5% interanual.

El Gráfico N°2 compara en su eje izquierdo el nivel de ventas de supermercados en la provincia de Santa Fe en millones de pesos. A su vez, en el eje derecho se establecen los porcentajes de variación de las ventas a precios corrientes de cada rubro en dichos meses.



Fuente: CESO en base a datos de INDEC.

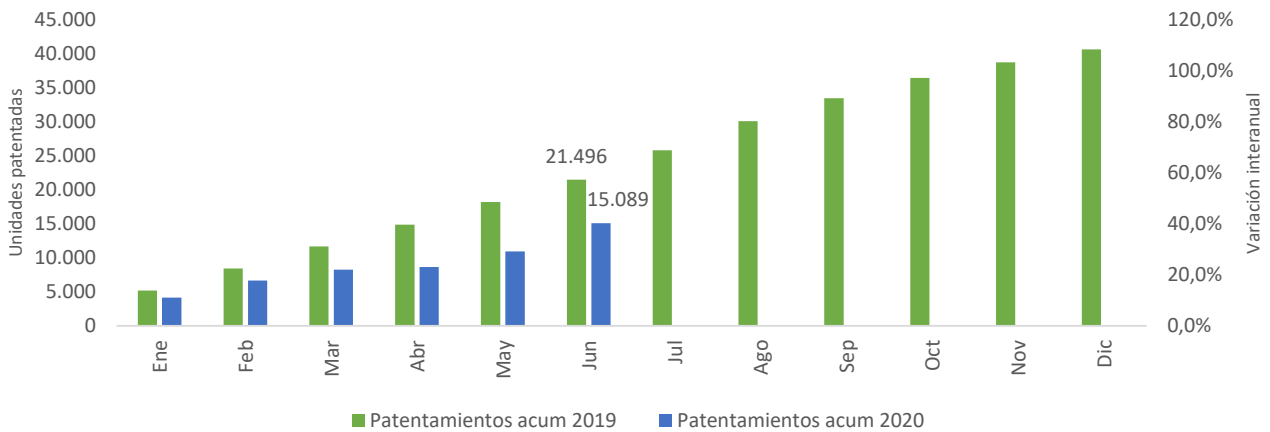
El rubro que más creció en términos nominales fue el de “Electrónicos y artículos para el hogar” (108%). Le siguieron “Almacén” (53%) y “Verdulería y frutería” (49%). Estos tres rubros en conjunto representan el 39,6% de las ventas totales.

Los rubros que menos crecieron fueron “Alimentos preparados y rotisería” (-36%), “Panadería” (13%), y “Indumentaria, calzado y textiles para el hogar” (27%), que en conjunto representan el 7,6% de las ventas totales.

Patentamientos de automotores 0km

En el Gráfico N°3 podemos observar la cantidad acumulada de vehículos patentados en la provincia de Santa Fe para cada mes graficados con barras y medidos en el eje izquierdo. Además, las líneas medidas en el eje derecho muestran la variación porcentual contra el mismo mes del año anterior.

Gráfico N°3. Patentamientos acumulados de autos en Santa Fe

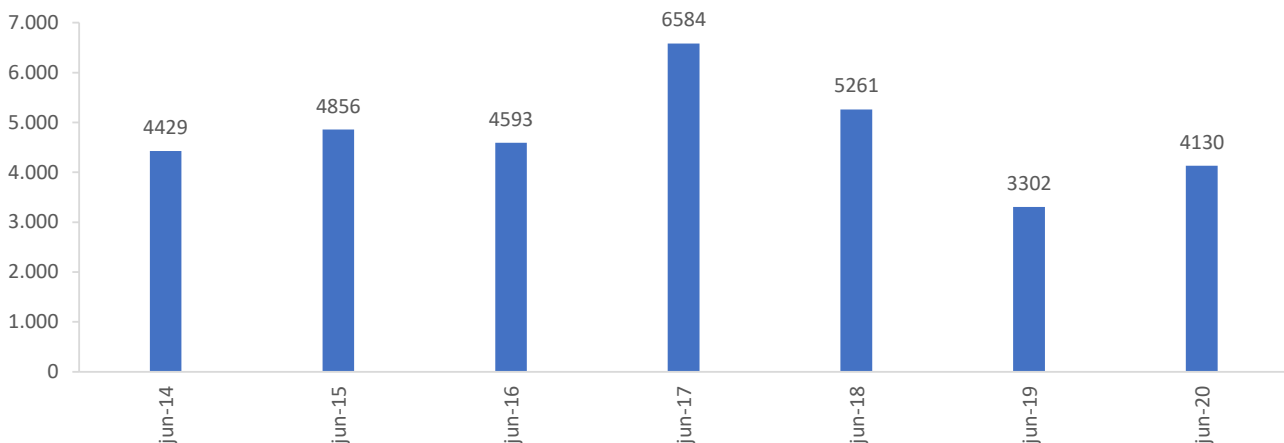


Fuente: CESO en base a datos de Federación de Asociaciones y Cámaras del Comercio Automotor de la República Argentina (FACCARA).

El gráfico muestra que la caída interanual en patentamientos acumulados continúa desacelerándose. Habiendo tenido su mínimo en abril de 2020 (-88%), durante la fase más limitada del aislamiento, en junio se encuentra en -25%.

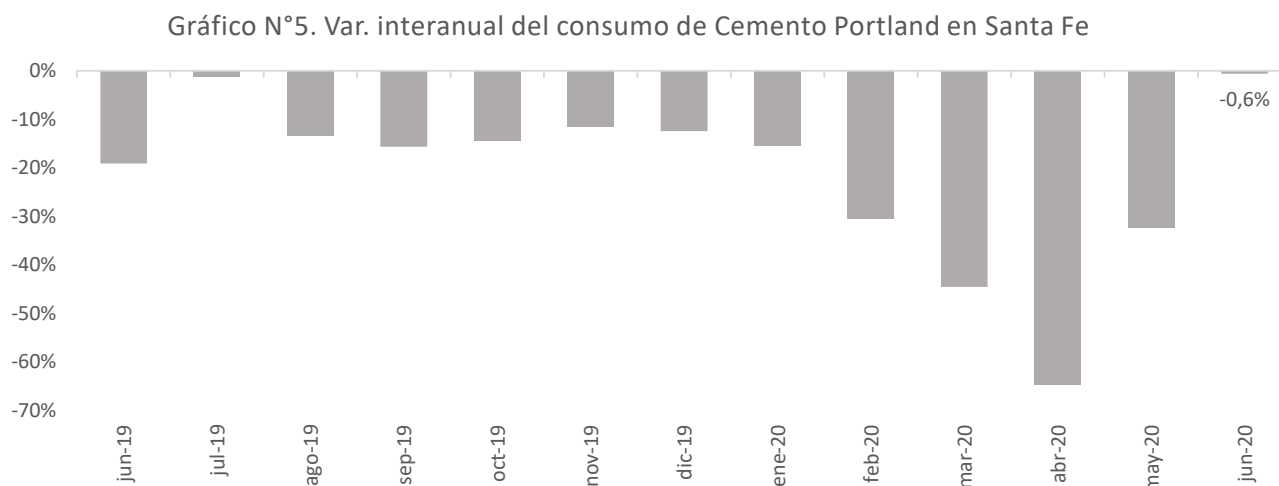
Durante junio se patentaron 4.130 autos 0km en la provincia de Santa Fe, un 79% más que lo vendido el mes anterior (2.307).

Gráfico N°4. Evolución de los patentamientos de autos en Santa Fe



Fuente: CESO en base a datos de FACCARA.

Demanda de cemento portland en Santa Fe



Fuente: CESO en base a datos de Asociación de Fabricantes de Cemento Portland (AFCP)

En los últimos 12 meses, todos los meses presentaron caídas interanuales en la venta de cemento.

En el mes de junio, sin embargo, la caída fue prácticamente nula (0,6%). A partir de la flexibilización de las medidas de salud pública tomadas como consecuencia de la pandemia mundial, la actividad fue una de las primeras en empezar a recuperarse.

Energía eléctrica

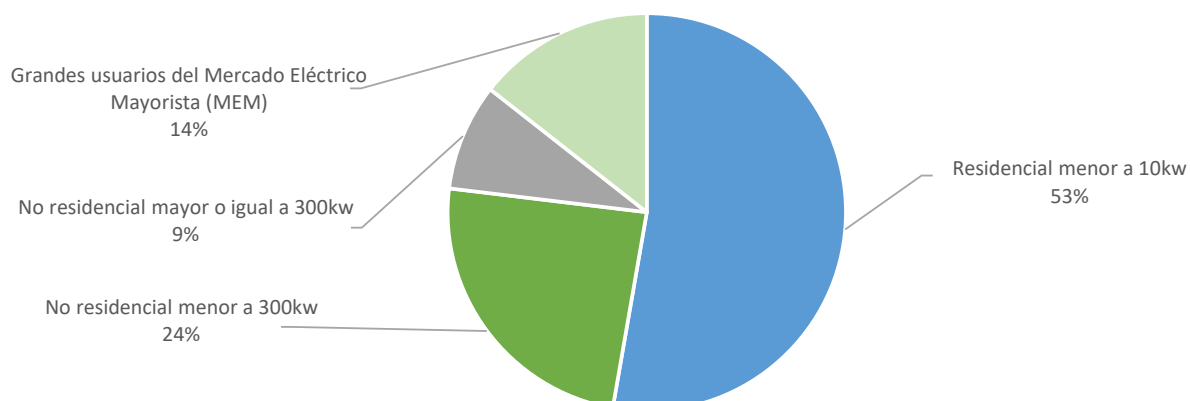
La provincia de Santa Fe tiene una participación de alrededor del 9% en la demanda nacional de energía eléctrica.

Según la Compañía Administradora del Mercado Mayorista Eléctrico (CAMMESA), en junio de 2020 la demanda de energía eléctrica en la provincia de Santa Fe fue de 1.074.850 megavatios hora (MWh), un 1% superior al mismo mes del año anterior.

El consumo residencial fue el único que creció en términos interanuales (17,8%). Por otro lado, el consumo de los Grandes Usuarios, relacionado a la actividad de las industrias y los grandes comercios, continua en caída (-16,3%).

El Gráfico N°6 muestra la composición de la demanda provincial de energía eléctrica según categoría de consumidor.

Gráfico N° 6. Participación de la demanda por categoría en Santa Fe

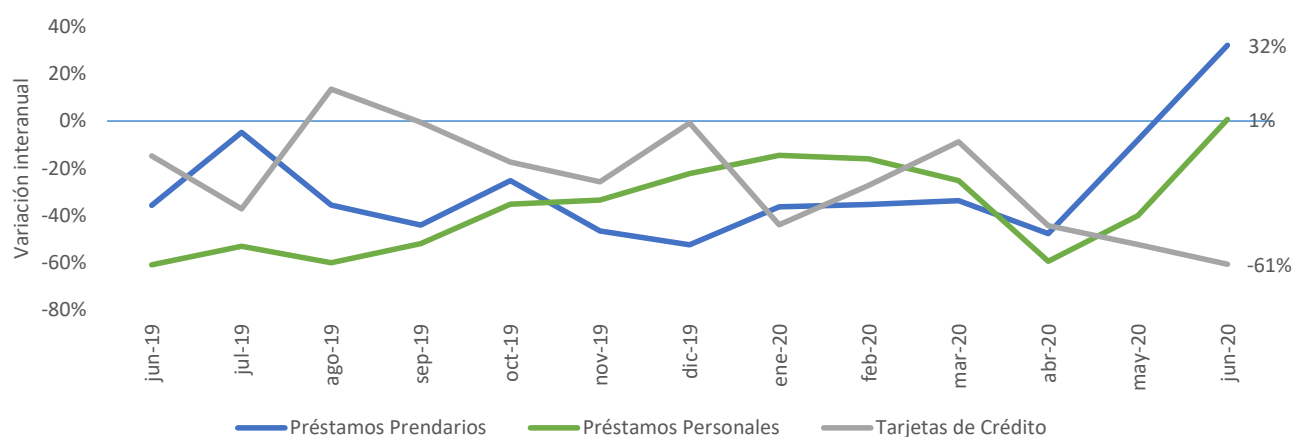


Fuente: CESO en base a datos de CAMMESA.

Financiamiento del consumo

El Gráfico N°7 muestra la evolución del monto de préstamos en pesos constantes de diciembre de 2016 tomados por personas físicas, distinguiendo los préstamos personales, los prendarios y aquellos generados por el uso de tarjetas de crédito. Si bien las estadísticas existentes no están desagregadas a nivel provincial, el análisis los datos nacionales sirve como indicador de la realidad del sector.

Gráfico N°7. Evolución del financiamiento en pesos constantes por tipo



Fuente: CESO en base a datos de Banco Central de la República Argentina (BCRA).

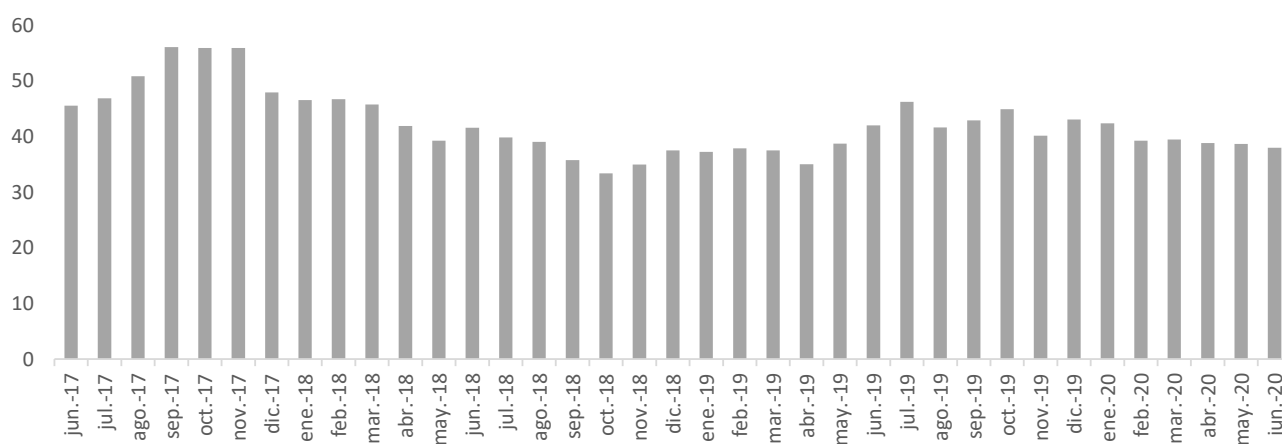
Luego de 24 meses, los Préstamos Prendarios presentan una variación positiva en términos interanuales (32%), los Préstamos Personales alcanzan un crecimiento del 1% con respecto al mismo mes del año anterior y Tarjetas de Crédito continúan en caída (-61%).

EXPECTATIVAS DEL CONSUMIDOR

El Índice de Confianza del Consumidor (ICC) mide el grado de optimismo que los consumidores sienten sobre su situación económica personal y sobre el estado general de la economía.

En el mes de junio de 2020 la confianza del consumidor del interior se encuentra en un nivel 14,9% inferior al de un año atrás. Sin lugar a duda, las consecuencias de la pandemia mundial pegan de forma directa y contundente sobre este indicador.

Gráfico N° 8. Índice de Confianza del Consumidor del Interior



Fuente: CESO en base a datos de Universidad Torcuato Di Tella.

INFORME MENSUAL

SANTA FE

| JULIO de 2020

Centro de Estudios Económicos y Sociales Scalabrini Ortiz Santa Fe

COORDINACIÓN

María Celina Calore

CONTENIDOS TÉCNICOS DEL INFORME

Virginia Brunengo

Centro de Estudios Económicos y Sociales Scalabrini Ortiz Nacional

DIRECTOR

Andrés Asiain

Vice-DIRECTOR

Miguel Cichowolski

Integran el CESO:

Agustín Crivelli, Andrés Vera, Augusto Prato, Cecilia Olivera, Cecilia Wilhelm, Cristian Andrés Nieto, Cristián Berardi, Eric Delgado, Estefanía Manau, Fabio Agueci, Fabio Carboni, Facundo Pesce, Federico Castelli, Felipe Etcheverry, Gaspar Herrero, Laura Sformo, Lisandro Mondino, Lorena Putero, Mahuén Gallo, María Alejandra Martínez Fernández, María Belén Basile, María Celina Calore, María Laura Iribas, Maximiliano Uller, Miriam Juaiek, , Nicolás Gutman, Nicolás Pertierra, Nicolás Zeolla, Rodrigo López, Tomás Castagnino, Virginia Brunengo, Yamila Steg



Centro de Estudios Económicos y Sociales
Scalabrini Ortiz