

INFORME MENSUAL | Julio de 2019

Los resultados de los principales indicadores de consumo en Santa Fe al mes de junio dan cuenta del débil impacto del plan *Primavera Electoral* en la provincia.

Este plan, impulsado por el gobierno para dar alivio a los votantes momentos antes de las elecciones, choca con la caída del poder adquisitivo de los asalariados, el aumento del desempleo y el constante cierre de empresas.

A pesar del deterioro en la capacidad de compra de los votantes y del consumo, Juntos por el Cambio intentará retener la Presidencia de la Nación.

Las evoluciones para Santa Fe de ventas en supermercados, cemento portland, patentamientos de autos 0km, consumo eléctrico son algunas de las variables analizadas en el presente informe.

Consumo masivo en Santa Fe Destacados Prensa

Cuadro resumen de Consumo en Santa Fe	Variaciones interanuales			
	Marzo	Abril	mayo	junio
Ventas de supermercados	46,2%	48,3%	46,9%	
Inflación Supermercados (IPS CESO)	76,8%	78,3%	79,3%	
Caída real	-17,3%	-16,8%	-18,1%	
Cemento Portland	-19,9%	-10,9%	8,0%	-19,1%
Patentamientos de autos 0km	-56,6%	-50,2%	-53,1%	-39,3%
Consumo eléctrico	-12,8%	-9,2%	-2,3%	-8,2%
Confianza del consumidor	-18,0%	-16,4%	-1,3%	0,9%

El peor junio en venta de autos 0km en los últimos 12 años para la provincia de Santa Fe. El “plan junio” impulsado por el Gobierno permitió que la caída interanual sea menor a la registrada en los meses anteriores, aunque sigue siendo significativa. Se vendieron 3.302 unidades, un 39,3% menos que el mismo mes del año anterior.

Las ventas en supermercados continúan en baja. En mayo se produjo el noveno mes consecutivo de caídas superiores al 10% en ventas reales en supermercados santafesinos. “Electrónicos y artículos para el hogar” e “Indumentaria, calzado y textiles para el hogar” fueron los rubros más golpeados.

En junio el consumo de cemento presentó una nueva caída interanual. En mayo la demanda de cemento provincial había crecido 8% respecto al mismo mes del año 2018, cortando con una racha de 8 meses consecutivos en rojo. Sin embargo, en junio se presentó una nueva caída interanual en el consumo de cemento, impulsada por la baja en el consumo de *bolsa* de cemento, relacionada con las obras de menor magnitud, mientras que la venta a *granel* cayó menos.

Se profundiza la caída en el consumo de energía eléctrica. Las caídas interanuales presentaban una desaceleración entre marzo y mayo. Sin embargo, en junio han mostrado una caída de 8% interanual, revirtiendo la tendencia.

La utilización de la tarjeta de crédito, principal financiamiento utilizado para el consumo, continúa cayendo a pesar de los intentos del gobierno por reimpulsarla. La caída en el uso de tarjetas de crédito se suma a la de créditos prendarios y préstamos personales que se encuentran en niveles bajos desde principios de 2018.

La confianza del consumidor es el único indicador positivo. Si bien los niveles de confianza son bajos, en junio presentó un aumento interanual de 1% en el interior del país.

Consumo Masivo en la provincia de Santa Fe

La inflación interanual del mes de junio ha alcanzado el 55,8% según el Instituto Nacional de Estadísticas y Censos mientras que los salarios continúan creciendo por debajo de la inflación. Las altas tasas de interés dificultan el apalancamiento de actividades productivas y fomentan la especulación financiera.

El “Plan Primavera Electoral” que impulsó el gobierno con el objetivo de reactivar el consumo momentos antes de las elecciones compuesto por los Precios esenciales, Plan junio 0km, el diferimiento de aumento de tarifas, y los créditos ANSES, continúan sin generar impactos considerables en el consumo.

Sólo el plan junio 0km ha generado una disminución en la caída de patentamientos, mientras que el resto de los indicadores de consumo relevados continúan frenados por el gran deterioro en la masa salarial y el sobreendeudamiento de las familias.

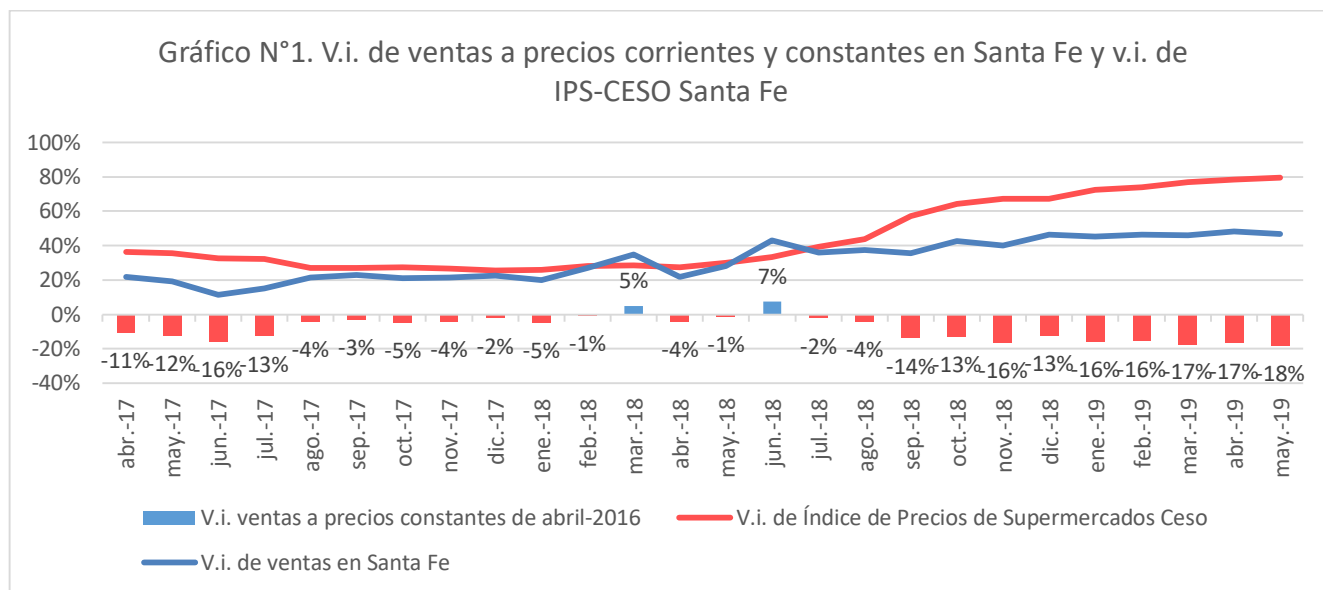
En la provincia de Santa Fe, la obra pública que había impulsado el consumo de cemento en el período pre-electoral, es probable que disminuya desacelerando el consumo de cemento tal como lo hizo en junio.

En el presente informe continuamos con el análisis mensual de indicadores de consumo santafesinos: consumo en supermercados, patentamientos de automóviles 0km, consumo de cemento portland y demanda de energía eléctrica en la provincia de Santa Fe, cambios en el Índice de Confianza del Consumidor (ICC) del interior del país y evolución del crédito para el consumo a nivel nacional.

Encuesta de Supermercados

El Gráfico N°1 muestra la evolución del ritmo de aumento de ventas en supermercados y de los precios en supermercados santafesinos (IPS-CESO) y la variación de las ventas a precios constantes de abril de 2016 para Santa Fe.

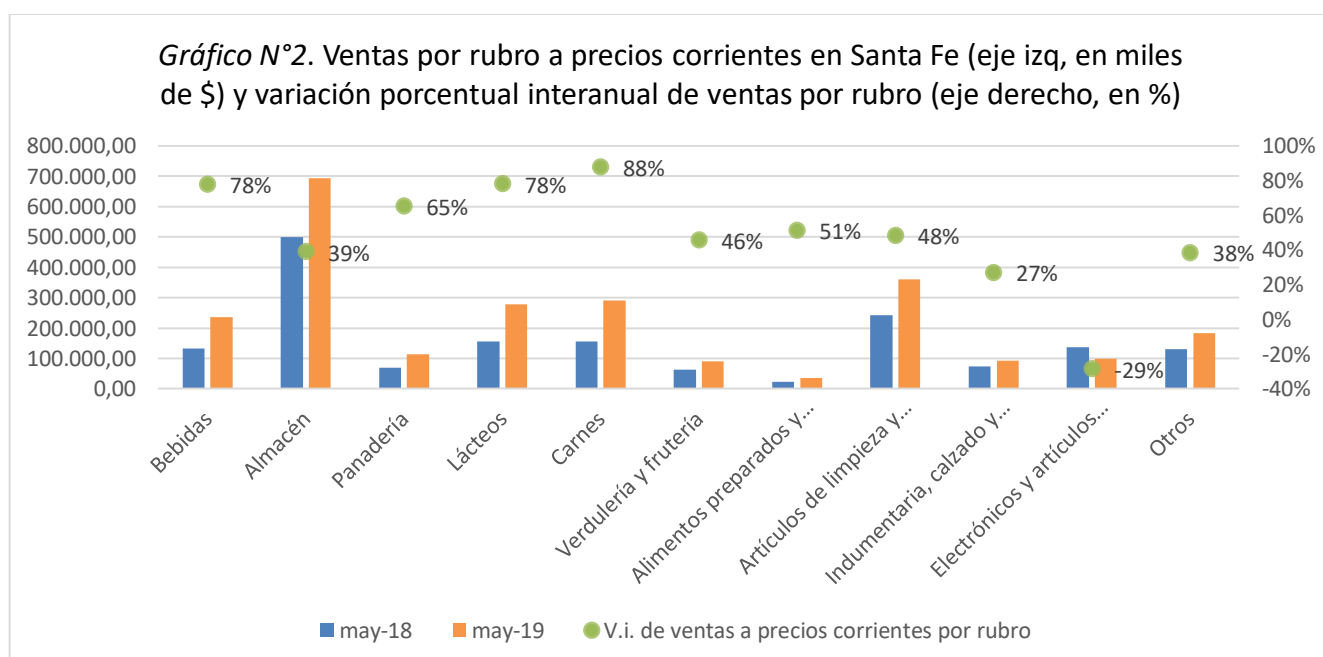
Entre agosto de 2018 y de 2019 las ventas crecieron apenas por debajo de los precios. Desde septiembre de 2018 hasta la actualidad, la caída real interanual en ventas ha superado en forma continua el 13%.



Elaboración propia en base a datos de INDEC y CESO.

Las ventas en Santa Fe medidas a precios corrientes para el mes de mayo de 2018 sumaron un total de \$2.471 millones, lo que representa un aumento de 47% respecto al mismo mes del año anterior. Durante el mismo período, la inflación acumulada en los supermercados para la provincia de Santa Fe ha alcanzado los 79% en base a la inflación supermercado “IPS-CESO Santa Fe”. A precios constantes de abril de 2016 las ventas cayeron 18% interanual.

El Gráfico N°2 compara en su eje izquierdo el nivel de ventas de supermercados en la provincia de Santa Fe en millones de pesos. A su vez, en el eje derecho se establecen los porcentajes de variación de las ventas a precios corrientes de cada rubro en dichos meses.



Elaboración propia en base a datos de INDEC.

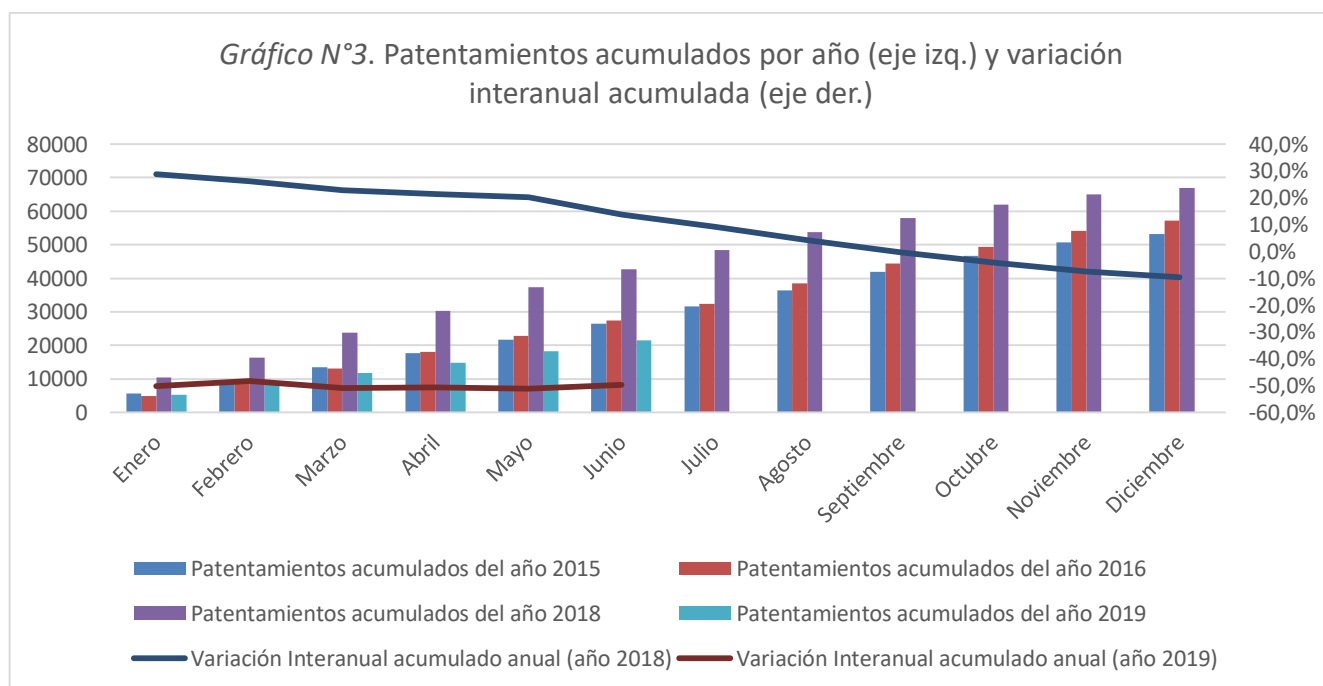
Los rubros con mayor crecimiento en las ventas a precios corrientes en la provincia fueron “Carnes”, con un aumento del 88%, “Bebidas” y “Lácteos” con un crecimiento del 78%. Estos rubros representan en conjunto un 31% de las ventas totales de los supermercados.

El rubro “Electrónicos y artículos para el hogar” presentó una caída en las ventas de 29% en términos nominales (4% del total de ventas).

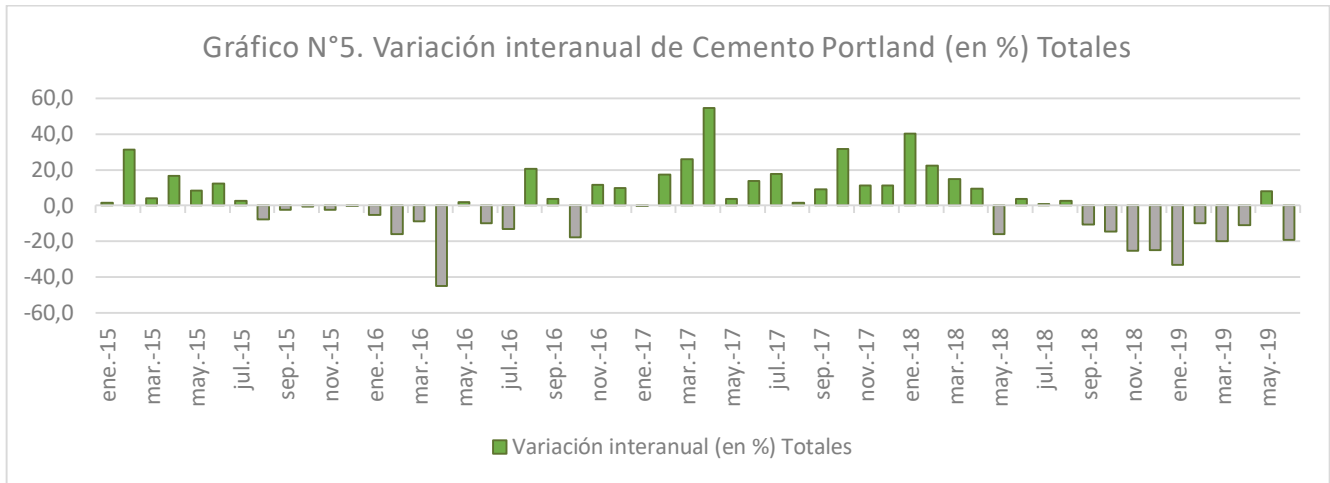
Los rubros que representan una mayor proporción de ventas para los supermercados santafesinos son almacén (27%) y artículos de limpieza y perfumería (15%). Estos rubros aumentaron sus ventas a precios corrientes un 39% y 49% interanual respectivamente.

Patentamientos de automotores 0km

En el Gráfico N°3 podemos observar la cantidad acumulada de vehículos patentados en la provincia de Santa Fe para cada mes graficados con barras y medidos en el eje izquierdo. Además, las líneas medidas en el eje derecho muestran la variación porcentual contra el mismo mes del año anterior.



Elaboración propia en base a datos de Federación de Asociaciones y Cámaras del Comercio Automotor de la República Argentina (FACCARA).



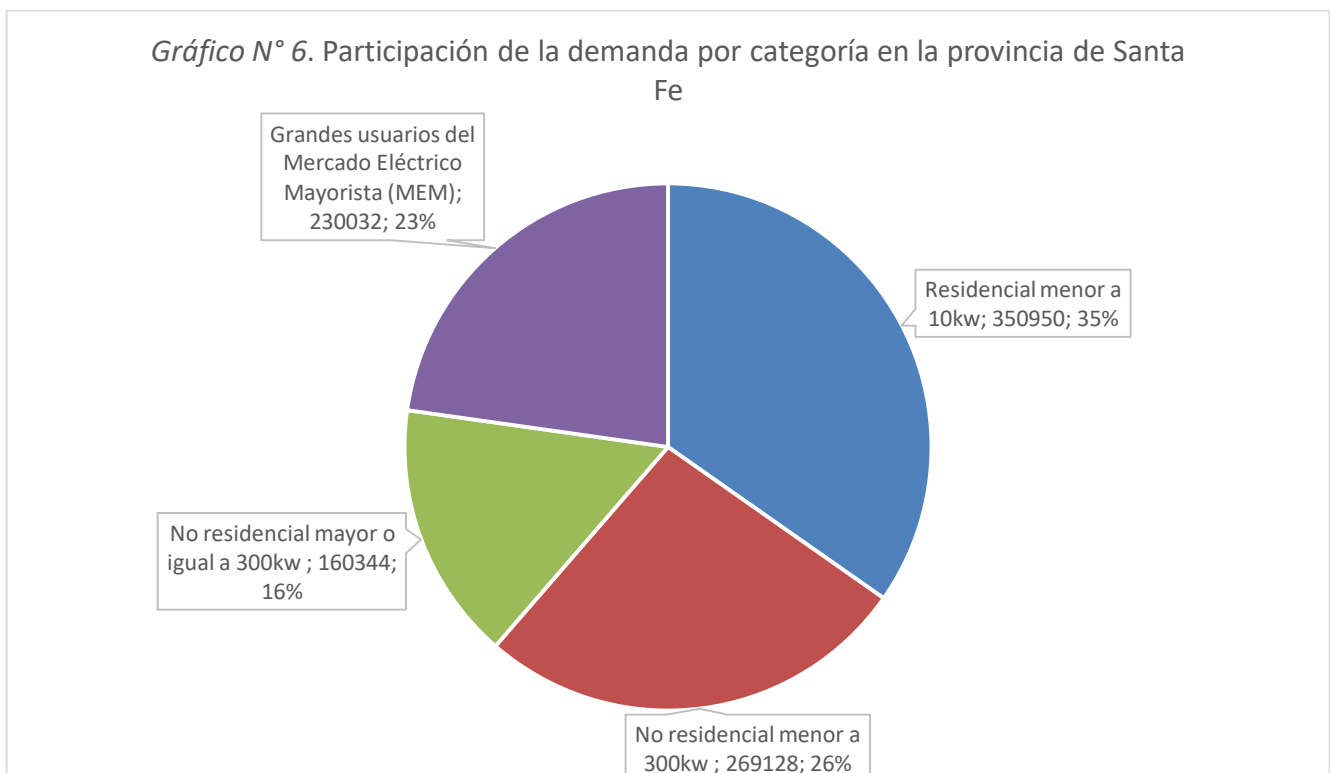
Elaboración propia en base a datos de Asociación de Fabricantes de Cemento Portland (AFCP)

Mientras que el consumo a granel cayó 13%, el consumo de bolsa disminuyó 24%.

Energía eléctrica

La provincia de Santa Fe tiene una participación del 9% en la demanda nacional de energía eléctrica.

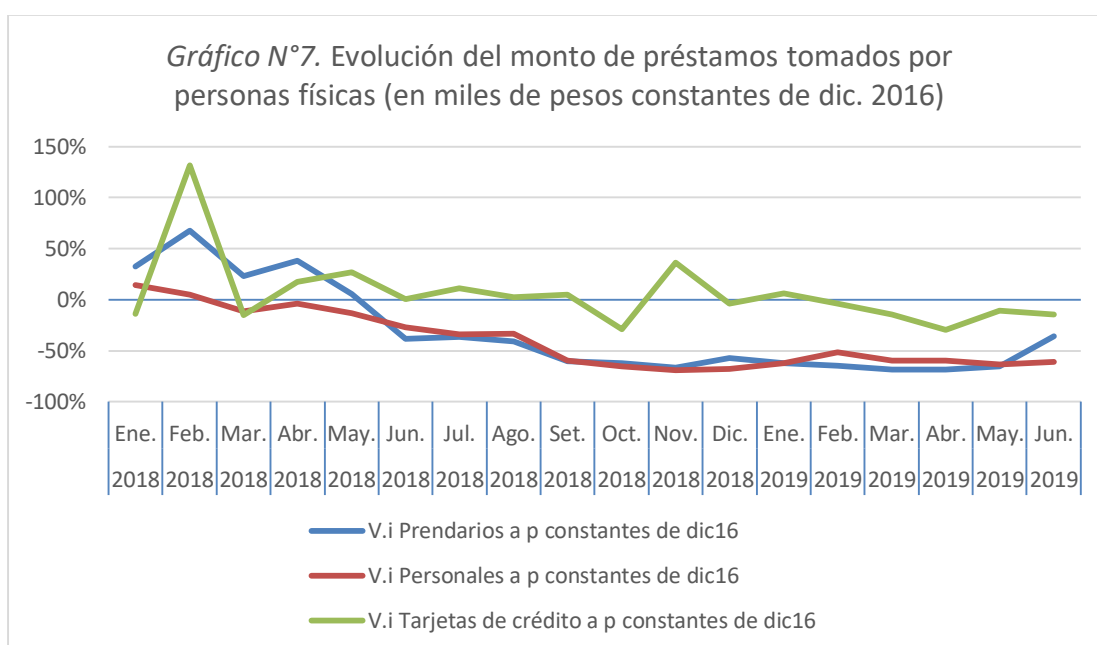
Según la Asociación de Distribuidores de Energía Eléctrica de la República Argentina (ADEERA), en mayo de 2019 la demanda de energía eléctrica en la provincia de Santa Fe fue de 1.010.454 megavatios hora (MWh), 8% inferior al mismo mes del año anterior. El Gráfico N°6 muestra la composición de la demanda provincial de energía eléctrica según categoría de consumidor.



Financiamiento del consumo

El Gráfico N°7 muestra la evolución del monto de préstamos en pesos constantes de diciembre de 2016 tomados por personas físicas, distinguiendo los préstamos personales, los prendarios y aquellos generados por el uso de tarjetas de crédito. Si bien las estadísticas existentes no están desagregadas a nivel provincial, el análisis los datos nacionales sirve como indicador de la realidad del sector.

En el gráfico mencionado podemos observar que tanto el monto de préstamos prendarios como de personales vienen cayendo desde principios del 2018 a valores constantes, y que desde marzo de este año, las tarjetas de crédito se suman a la caída del uso de financiamiento para el consumo.



Elaboración propia en base a datos de Banco Central de la República Argentina (BCRA).

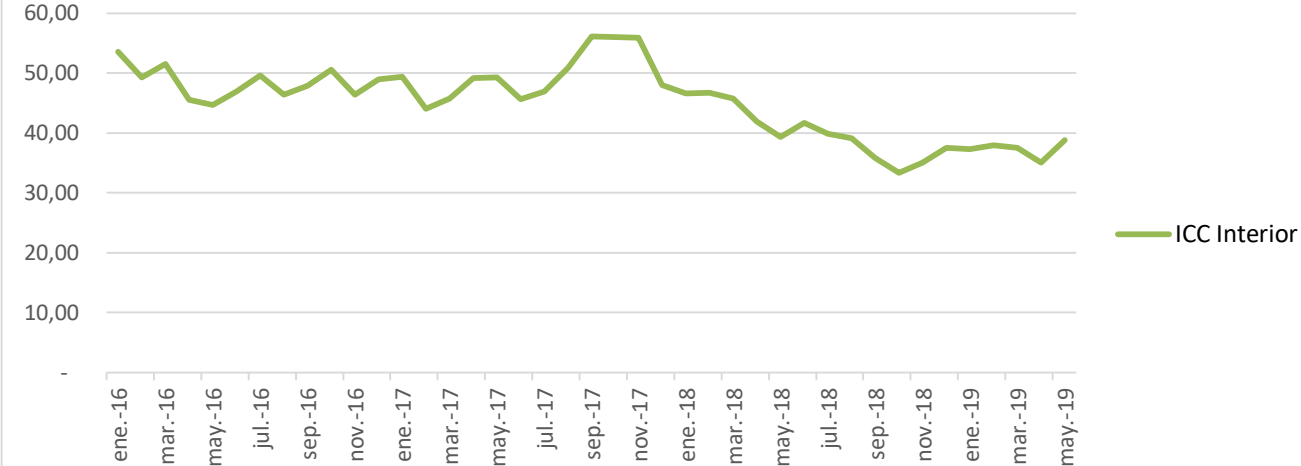
Para el mes de junio, en el único crédito para consumo que se observa una mejora es en el prendario. Esto está asociado al Plan junio 0km impulsado por el gobierno nacional.

EXPECTATIVAS DEL CONSUMIDOR

El Índice de Confianza del Consumidor (ICC) mide el grado de optimismo que los consumidores sienten sobre su situación económica personal y sobre el estado general de la economía.

En el mes de junio de 2019 la confianza del consumidor se encuentra en niveles de igual período de 2014.

Gráfico N° 10. Índice de Confianza del Consumidor del Interior



Elaboración propia en base a datos de Universidad Torcuato Di Tella.

INFORME MENSUAL SANTA FE

| Julio de 2019

Centro de Estudios Económicos y Sociales Scalabrini Ortiz Nacional

DIRECTOR
Andrés Asiaín

Vice-DIRECTOR
Miguel Cichowolski

Centro de Estudios Económicos y Sociales Scalabrini Ortiz Santa Fe

CONTENIDOS TÉCNICOS DEL INFORME
Gonzalo Brizuela

COORDINACIÓN
Cristian Andrés Nieto
María Celina Calore

Integran el CESO:

Agustín Crivelli, Angel Sabatini, Ariel Cunioli, Alejandro Demel, Carina Fernández, Cecilia Maloberti, Cristian Nieto, Christian Busto, Diego Martín, Diego Caviglia, Diego Urman, Eric Delgado, Ernesto Mattos, Estanislao Malic, Estefanía Manau, Federico Castelli, Gabriel Calvi, Javier Lewkowicz, Jorge Zappino, Juan Cruz Contreras, Juan José Nardi, Laura Di Bella, Leonardo Llorente, Lorena Paponet, Lorena Putero, Luciana Sañudo, Lucía Pereyra, Mahuén Gallo, María Laura Iribas, Mariela Molina, Martin Burgos, Maximiliano Uller, Nicolás Hernán Zeolla, Norberto Crovetto, Pablo García, Rodrigo López, Sabrina Iacobellis, Sebastián Demicheli, Valeria D'Angelo, Valeria Mutuberría, María Celina Calore, Daniela Longas, Candelaria Ruano.

Integran el CESO Santa Fe:

Cristian Andrés Nieto, María Celina Calore, María Belén Basile, Cristian Berardi, Mateo Bork, Gonzalo Brizuela, Virginia Brunengo, Sol González de Cap, María Alejandra Martínez Fernández, Augusto Prato.



Centro de Estudios Económicos y Sociales
Scalabrini Ortiz