

Consumo masivo en Santa Fe

En este informe:

Encuesta de supermercados
Patentamientos de 0km
Demanda de cemento
Consumo de energía eléctrica
Créditos de consumo
Confianza del consumidor

INFORME ESPECIAL | Julio de 2018

Síntesis

En medio de un contexto inflacionario que no cede, el INDEC dio a conocer la fenomenal caída que sufrió la actividad económica en el mes de mayo, el Estimador Mensual de la Actividad Económica (EMAE) se contrajo un 5,8% respecto al mismo mes de 2017. Este derrumbe de la actividad no solo es el mayor durante el gobierno de Macri, sino que una caída como esta no se observaba desde julio de 2009.

Si bien el EMAE refleja la evolución mensual de la actividad económica del conjunto de los sectores productivos a nivel nacional y permite anticipar la evolución trimestral del PIB, en este informe nos centraremos en la evolución del Consumo en la provincia de Santa Fe que es una variable de suma importancia como motor de la demanda agregada y por tanto de la actividad económica. Su incremento no sólo produce un círculo virtuoso de más empleo y producción sino también es un indicador de movilidad social.

En el presente informe observaremos la evolución de los siguientes indicadores de consumo:

- Consumo en supermercados en Santa Fe.
- Patentamientos de automóviles 0 km en Santa Fe.
- Consumo de cemento portland en Santa Fe.
- Demanda de energía eléctrica en Santa Fe.
- Crédito para el consumo a nivel nacional.
- Índice de confianza del consumidor (ICC) del interior del país.

Consumo masivo en Santa Fe

Destacados Prensa

Cuadro resumen de Consumo en Santa Fe	Variaciones interanuales		
	Abril	Mayo	Junio
Ventas de supermercados	21,93%		
Cemento Portland	9,44%	-15,89%	
Patentamientos de autos 0km	13,85%	11,58%	-20,12%
Consumo eléctrico	12,34%	0,32%	
Confianza del consumidor (interior país)	-14,77%	-20,35%	-8,68%

- Desde junio de 2017 hasta marzo de 2018 la dinámica de variación interanual de ventas en supermercados era alcista y la de precios a la baja. Sin embargo, en el mes de abril se produjo un quiebre.
- Las ventas en Santa Fe para el mes de abril de 2018 relevadas en la Encuesta de Supermercados sumaron un total de \$1.613 millones, lo que representa un aumento de 21,93% respecto al mismo mes del año anterior. Durante el mismo mes, la inflación acumulada en los supermercados para la provincia de Santa Fe ha alcanzado los 27,52% en base a la inflación supermercado IPS-CESO lo que evidencia una retracción en el consumo.
- Los rubros que menos aumentaron las ventas fueron lácteos 5,38% (representa un 10,1% del total de ventas) y Alimentos preparados y rotisería 2,64% (1,5%).
- Los patentamientos de autos 0km de junio de 2018 son 20,1% menores a las del año anterior. Las prendas disminuyeron un 12,3% interanual y los planes de ahorro cayeron un 26,7%.
- En términos absolutos el primer trimestre se convirtió en el de mayor consumo de cemento portland de la historia en la provincia de Santa Fe, y lo mismo sucedió a nivel nacional. Sin embargo, la crisis cambiaria marcó un cambio de tendencia en el sector. En el mes de abril se produjo una desaceleración y en mayo una caída del 15,9%. Desde octubre de 2016 no se producía una caída de esta magnitud.
- Según la Asociación de Distribuidores de Energía Eléctrica de la República Argentina (ADEERA), en mayo de 2018 la demanda de energía eléctrica en la provincia de Santa Fe fue de 1.019.332 megavatios hora (MWh), un 0,32% superior al mismo mes del año anterior.
- En cuanto al financiamiento del consumo, tanto el valor de los préstamos prendarios como el de los personales otorgados fue el más bajo desde febrero de 2017. Por otro lado, las compras con tarjetas de créditos siguen creciendo. Los datos del primer semestre cerraron de la siguiente forma:
 - Los créditos personales en pesos para personas físicas registran un valor de \$129.280 millones para el primer semestre de 2018, un 17% superior al mismo período de 2017.
 - Los créditos mediante tarjeta en pesos para personas físicas registran un valor de \$357.007 millones para el primer trimestre de 2018, un 44,4% superior al mismo período de 2017.
 - En el caso de los créditos prendarios en moneda local (que se otorgan principalmente para la compra de automotores), acumulan un monto de \$20.629 millones en el primer semestre. A su vez, se registra un incremento promedio de 67,8% en los primeros seis meses de 2018 en comparación con el mismo período de 2017.
- En el último año el Índice de Confianza del Consumidor disminuyó 8,68%.

Consumo Masivo en la provincia de Santa Fe

Introducción

La inflación avanza a paso firme en 2018, alcanzando en el primer semestre el 16% a nivel nacional según datos del Instituto Nacional de Estadísticas y Censos (INDEC). El aumento del dólar, cercano al 50%, tarifas y combustibles impulsan una aceleración inflacionaria que pone en jaque las metas de inflación delimitadas en el acuerdo Stand By con el Fondo Monetario Internacional (FMI).

De no reabrirse las paritarias, el impacto sobre los asalariados será negativo y su magnitud muy variada. Si bien hay sindicatos que obtuvieron aumentos salariales por encima del 25%, como Camioneros, estos son excepciones, ya que la mayoría cerró cerca del 15% sin cláusula de revisión ni gatillo. El techo al salario también impondrá un techo al consumo, principal motor de la actividad económica.

La evolución de los precios en supermercados en Santa Fe (relevados por el Índice de Precios de Supermercados del CESO) en junio el presentó un aumento de 4,73%, acumulando 20,48% en el primer semestre y 33,29% en los últimos 12 meses.

En medio de este contexto inflacionario que no cede, el INDEC dio a conocer la fenomenal caída que sufrió la actividad económica en el mes de mayo, el Estimador Mensual de la Actividad Económica (EMAE) se contrajo un 5,8% respecto al mismo mes de 2017. Este derrumbe de la actividad no solo es el mayor durante el gobierno de Macri, sino que una caída como esta no se observaba desde julio de 2009.

Si bien el EMAE refleja la evolución mensual de la actividad económica del conjunto de los sectores productivos a nivel nacional y permite anticipar la evolución trimestral del PIB, en este informe nos centraremos en la evolución del Consumo en la provincia de Santa Fe que es una variable de suma importancia como motor de la demanda agregada y por tanto de la actividad económica. Su incremento no sólo produce un círculo virtuoso de más empleo y producción sino también es un indicador de movilidad social.

A continuación se expone la evolución de los siguientes indicadores de consumo: consumo en supermercados, patentamientos de automóviles Okm, consumo de cemento portland y demanda de energía eléctrica en la provincia de Santa Fe, cambios en el Índice de Confianza del Consumidor (ICC) del interior del país y expectativas en el mercado laboral Rosarino y la evolución del crédito para el consumo a nivel nacional.

Encuesta de Supermercados

Contexto Nacional

Según la Encuesta de Supermercados del Instituto Nacional de Estadísticas y Censos (INDEC)¹, en Argentina las ventas medidas a precios constantes de abril de 2016, durante el mes de abril de 2018 disminuyeron un 2,1% respecto a febrero de 2017. Por otro lado, según la Confederación Argentina de la Mediana Empresa (CAME), las ventas minoristas cayeron un 3% en abril con respecto a igual mes del

¹ El relevamiento, de periodicidad mensual, es representativo de la actividad de compañías que cuentan por lo menos con alguna boca de expendio cuya superficie de ventas supera los 300 m².

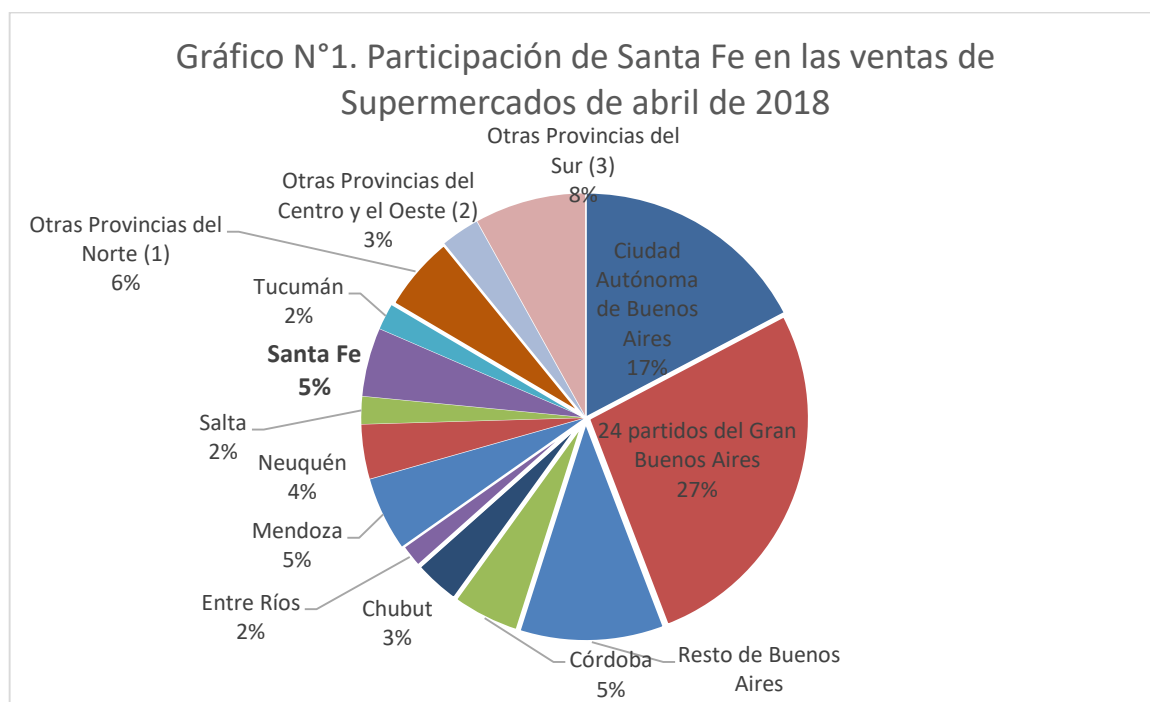
año pasado: “el consumo se vio afectado por la incertidumbre cambiaria, el menor poder de compra de las familias, los altos niveles de endeudamiento y la mayor tasa de ahorro. Los rechazos por falta de fondos se volvieron más frecuentes” señalan desde CAME.

Según INDEC, a nivel nacional las ventas a precios corrientes del mes de abril de 2018 fueron de \$32.489 millones, de los cuales \$ 25.875 millones (79,6%) corresponden a las grandes cadenas y \$ 6.614 millones (20,04%), a las medianas. Las ventas que más crecieron fueron de las cadenas medianas: mientras que sus ventas aumentaron 20,05% y las ventas de las grandes registraron incrementos de 16,3% en el mes de abril de 2018, con respecto al mismo mes del año anterior.

El mismo fenómeno se repite en las ventas totales en pesos a precios corrientes por metro cuadrado del mes de febrero de 2018: mientras que las cadenas grandes registraron una variación con respecto al mismo mes del año anterior de 23,2%, las medianas registraron un aumento del 16,1%.

Provincia de Santa Fe

Como se observa en el Gráfico N°1 los supermercados de la provincia de Santa Fe tienen una participación del 5% en las ventas relevadas por la encuesta a nivel nacional.

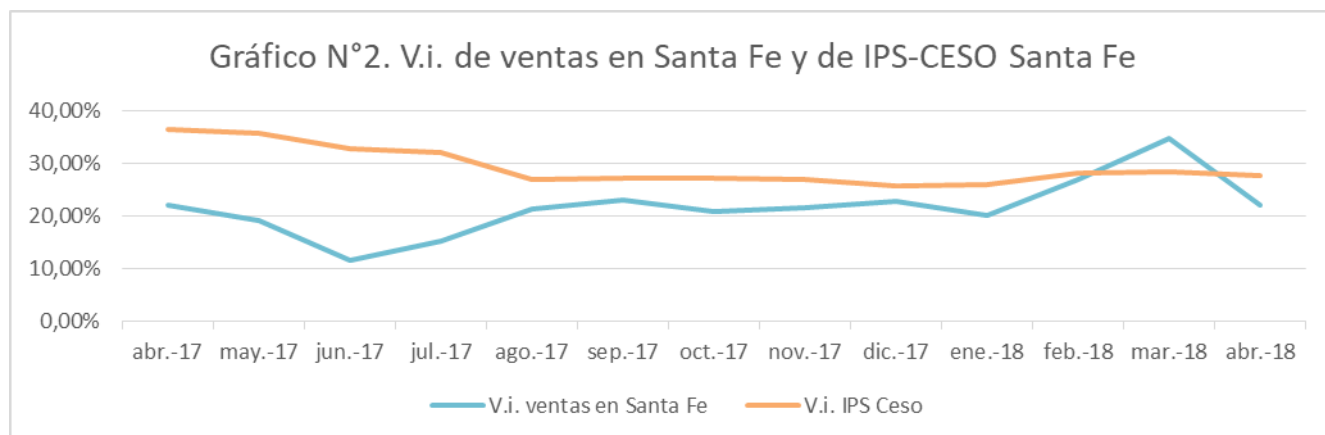


Elaboración propia en base a datos de INDEC.

El Gráfico N°2 muestra la evolución de la variación interanual (en adelante v.i.) de las ventas en supermercados y del Índice de Precios de Supermercados CESO (IPS-CESO) para Santa Fe. Desde junio de 2017 hasta marzo de 2018 la dinámica de variación interanual de ventas era alcista y la de precios a la baja. Sin embargo, en el mes de abril se observa un quiebre.

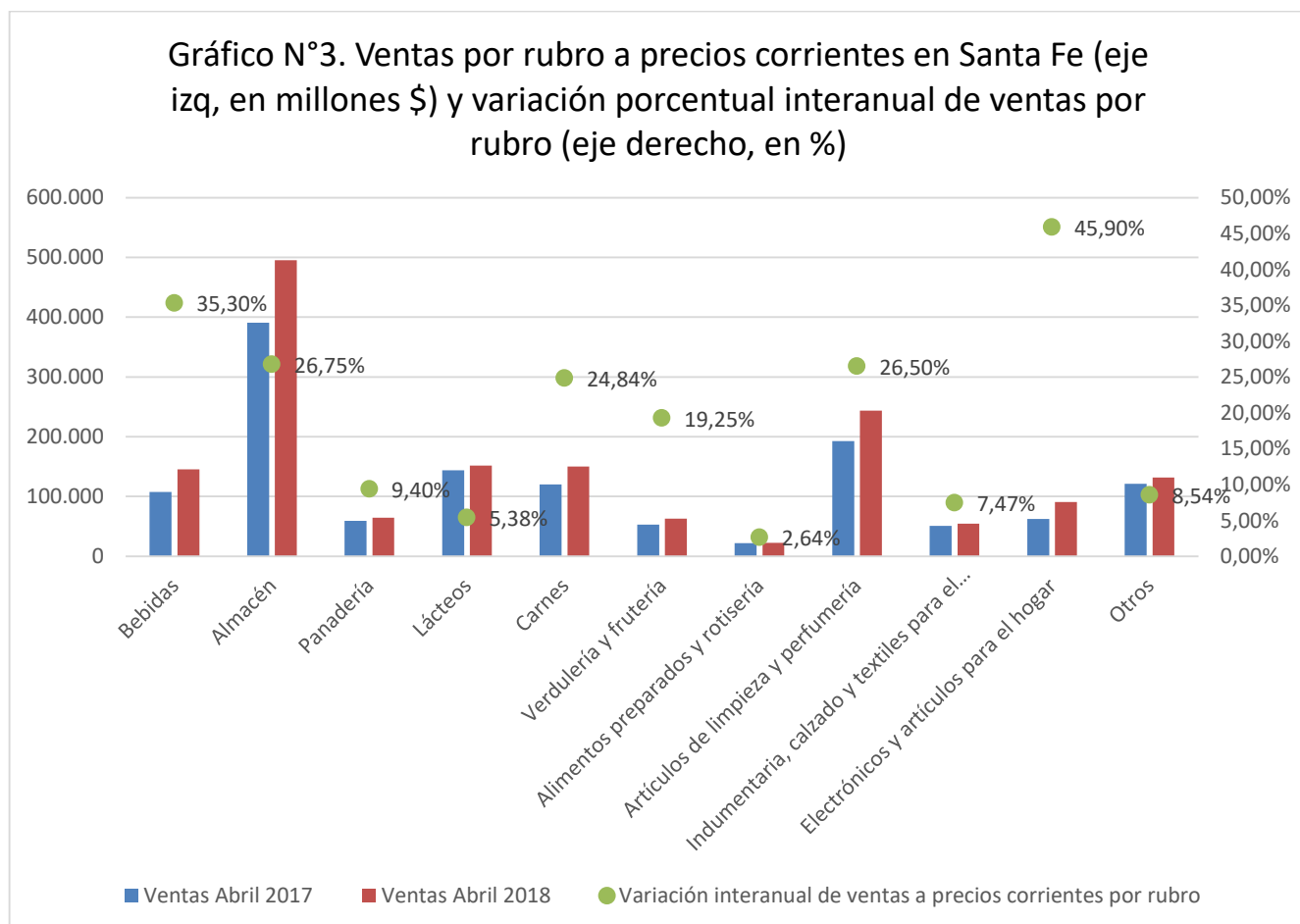
Las ventas en Santa Fe medidas a precios corrientes para el mes de abril de 2018 relevadas en la Encuesta de Supermercados sumaron un total de \$1.613,56 millones, lo que representa un aumento de 21,93% respecto al mismo mes del año anterior.

Durante el mismo mes, la inflación acumulada en los supermercados para la provincia de Santa Fe ha alcanzado los 27,52% en base a la inflación supermercado IPS-CESO lo que evidencia una retracción en el consumo.



Elaboración propia en base a datos de INDEC.

El Gráfico N°3 compara en su eje izquierdo el nivel de ventas de supermercados en la provincia de Santa Fe de febrero de 2017 y febrero de 2018 en millones de pesos. A su vez, en el eje derecho se establecen los porcentajes de variación de las ventas de cada rubro en esos meses.



Elaboración propia en base a datos de INDEC.

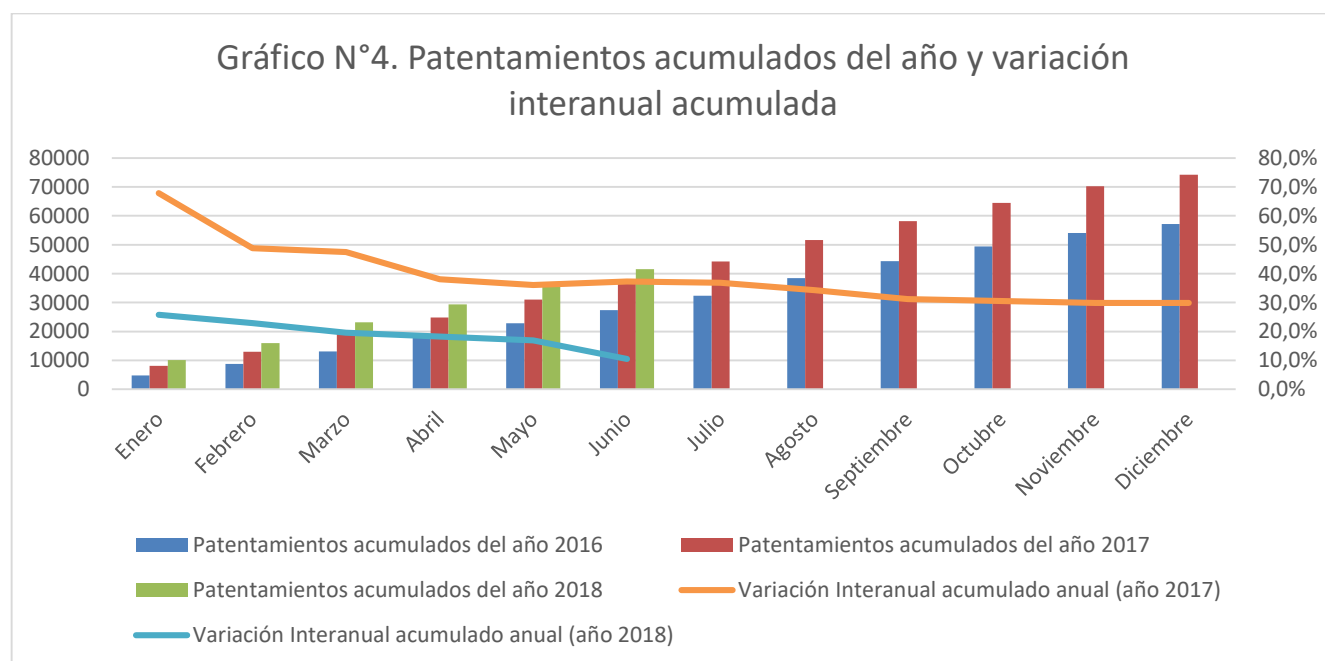
Los rubros con mayor crecimiento en las ventas a precios corrientes en la provincia fueron los productos electrónicos y artículos para el hogar, con un aumento del 45,9%, y bebidas con un crecimiento del 35,3%. Estos rubros representan en conjunto un 15,7% de las ventas totales de los supermercados.

Los rubros que menos aumentaron las ventas fueron lácteos 5,38% (representa un 10,1% del total de ventas) y Alimentos preparados y rotisería 2,64% (1,5%).

Los rubros que representan una mayor proporción de ventas para los supermercados santafesinos son almacén (32,9%) y artículos de limpieza y perfumería (16,2%). Estos rubros aumentaron sus ventas a precios corrientes un 26,75% y 26,5% respectivamente, comparado con febrero de 2016.

Patentamientos de automotores 0km

En el Gráfico N°4 podemos observar la cantidad acumulada de vehículos patentados para cada mes graficados con barras y medidos en el eje izquierdo. Además, las líneas medidas en el eje derecho muestran la variación porcentual contra el mismo mes del año anterior.



Elaboración propia en base a datos de Federación de Asociaciones y Cámaras del Comercio Automotor de la República Argentina (FACCARA).

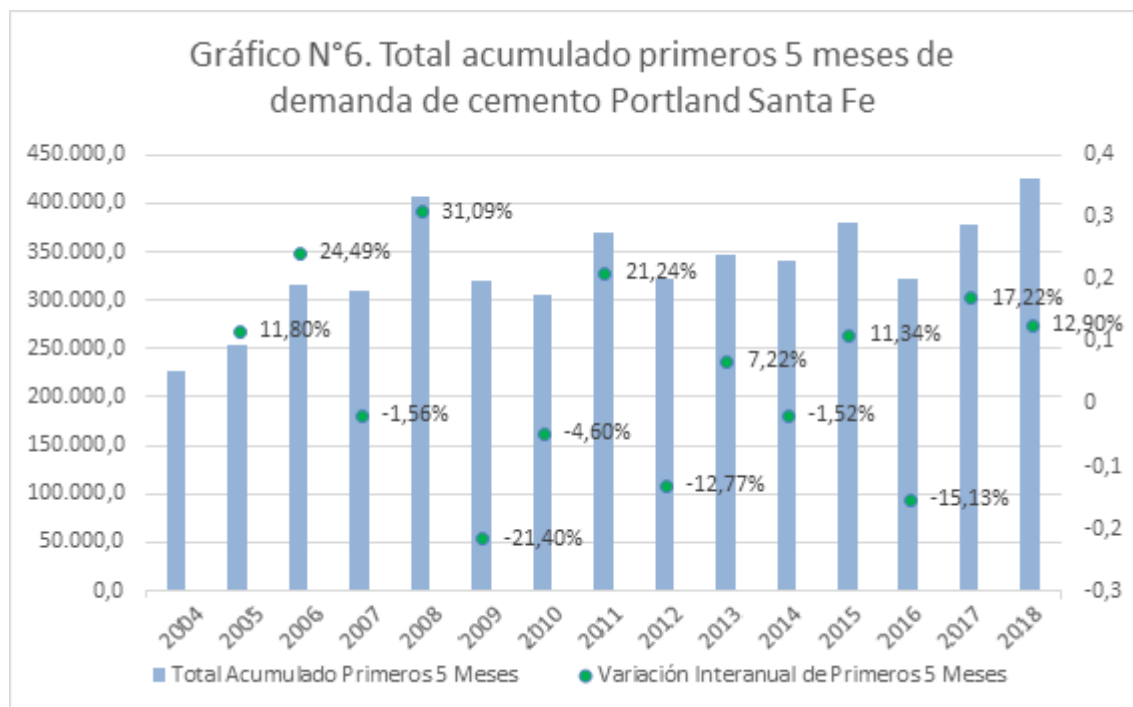
Durante el primer semestre del año 2017 se patentaron 37.618 autos 0km en la provincia de Santa Fe, 37,3% más que en el mismo período de 2016. En el primer trimestre del año 2018 se patentaron 41.553 autos 0km, 10,5% más que en el primer semestre de 2017. Estos datos evidencian una continua desaceleración de patentamientos de autos en Santa Fe.

Los patentamientos de autos 0km de junio de 2018 son 20,1% menores a las del año anterior. Las prendas disminuyeron un 12,3% interanual y los planes de ahorro cayeron un 26,7%.

“Vemos con preocupación el aumento de las tasas ya que afectan de manera directa las ventas puesto que el 50% de las mismas se realizan mediante la utilización de alguna herramienta de financiación”, advirtió el titular de la Asociación de Fabricantes de Automotores (ADEFSA).

Demanda de cemento portland en Santa Fe

El año 2018 arrancó con un crecimiento en la demanda de cemento Portland con respecto al año anterior del 12,9%. Tal como se ve reflejado en el Gráfico N°6, en los primeros 5 meses de 2018 se vendieron 426.296 toneladas en la provincia de Santa Fe.



Elaboración propia en base a datos de Asociación de Fabricantes de Cemento Portland (AFCP)

En términos absolutos el primer trimestre se convirtió en el de mayor consumo de cemento portland de la historia en la provincia de Santa Fe, y lo mismo sucedió a nivel nacional. Sin embargo, la crisis cambiaria marcó un cambio de tendencia en el sector. En el mes de abril se produjo una desaceleración y en mayo una caída del 15,9%. Desde octubre de 16 no se producía una caída de esta magnitud.

Energía eléctrica

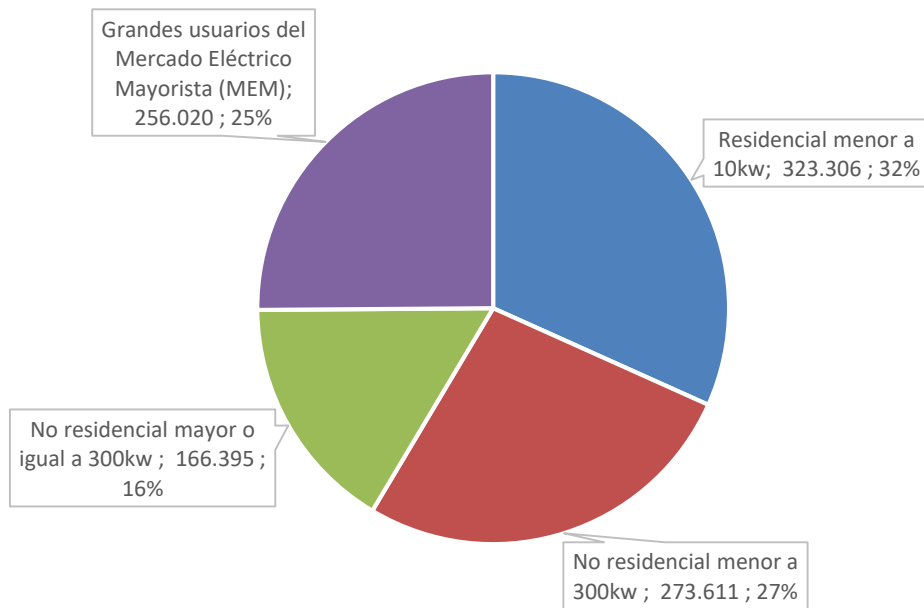
La provincia de Santa Fe tiene una participación del 9,64% en la demanda nacional de energía eléctrica.

Según la Asociación de Distribuidores de Energía Eléctrica de la República Argentina (ADEERA), en mayo de 2018 la demanda de energía eléctrica en la provincia de Santa Fe fue de 1.019.332 megavatios hora (MWh), un 0,32% superior al mismo mes del año anterior.

La categoría de consumo con mayor demanda fue la “residencial menor a 10kw” con 323.306 MWh demandados, representando un 32% del total.

La demanda en potencia de energía eléctrica de la Empresa Provincial de Energía (EPE) Santa Fe estuvo por debajo del máximo histórico: mientras que en mayo de 2018 fue 1.481,56MW, el máximo histórico se produjo en febrero de 2016 y fue de 2.218,27 MW.

Gráfico N° 7. Participación de la demanda por categoría en la provincia de Santa Fe



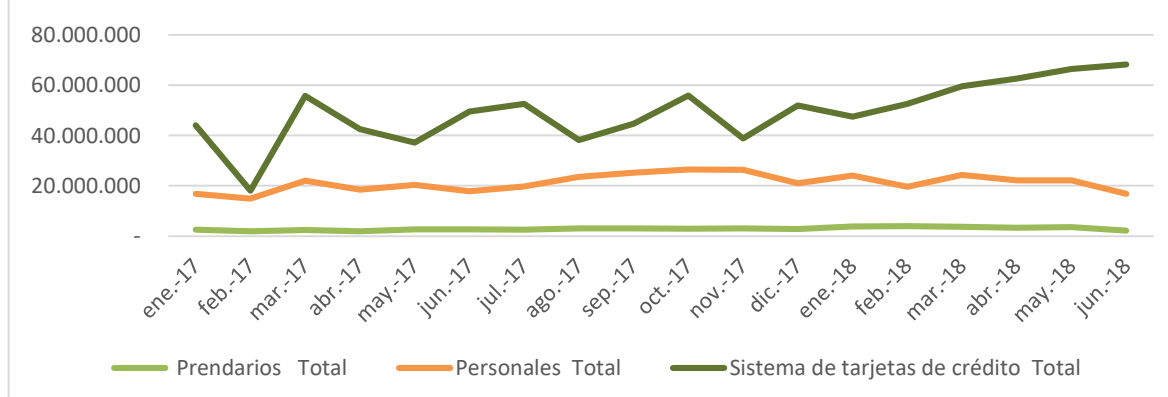
Elaboración propia en base a datos de ADEERA

Financiamiento del consumo

El Banco Central de la República Argentina (BCRA) brinda información sobre la demanda de financiamiento de préstamos de consumo y prendarios. El Gráfico N°6 muestra la evolución del monto de préstamos en pesos tomados por personas físicas, distinguiendo los préstamos personales, los prendarios y aquellos generados por el uso de tarjetas de crédito. Si bien las estadísticas existentes no están desagregadas a nivel provincial, el análisis los datos nacionales sirve como indicador de la realidad del sector a nivel nacional.

En el gráfico mencionado podemos observar una tendencia creciente de los préstamos mediante el sistema de tarjetas de crédito, mientras que tanto los préstamos prendarios como los personales disminuyen en junio en relación al mes anterior.

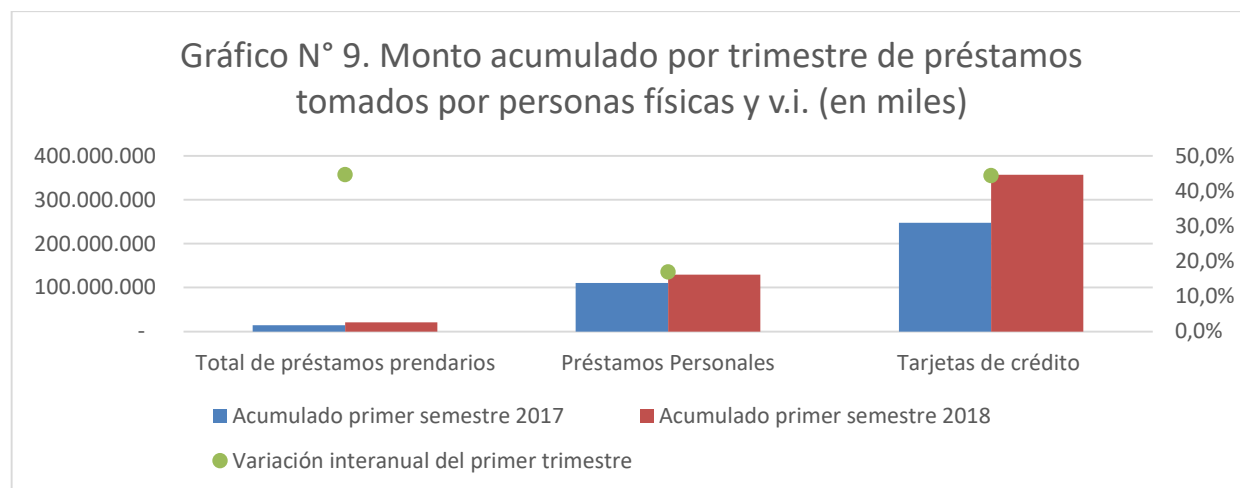
Gráfico N°8. Evolución del monto de préstamos en pesos tomados por personas físicas (en miles de pesos)



Elaboración propia en base a datos de Banco Central de la República Argentina (BCRA).

El valor de los préstamos prendarios como el de los personales otorgados fue el más baja desde febrero de 2017.

Resulta útil focalizarnos en las variaciones entre igual período de distintos años. En el Gráfico N°7 comparamos el acumulado del primer semestre de 2017 contra el mismo período de 2018 en base a su monto (eje izquierdo) y tasa de variación (eje derecho).



Elaboración propia en base a datos de Banco Central de la República Argentina (BCRA).

Los créditos personales en pesos para personas físicas registran un valor de \$129.280 millones para el primer semestre de 2018, un 17% superior al mismo período de 2017.

Los créditos mediante tarjeta en pesos para personas físicas registran un valor de \$357.007 millones para el primer trimestre de 2018, un 44,4% superior al mismo período de 2017.

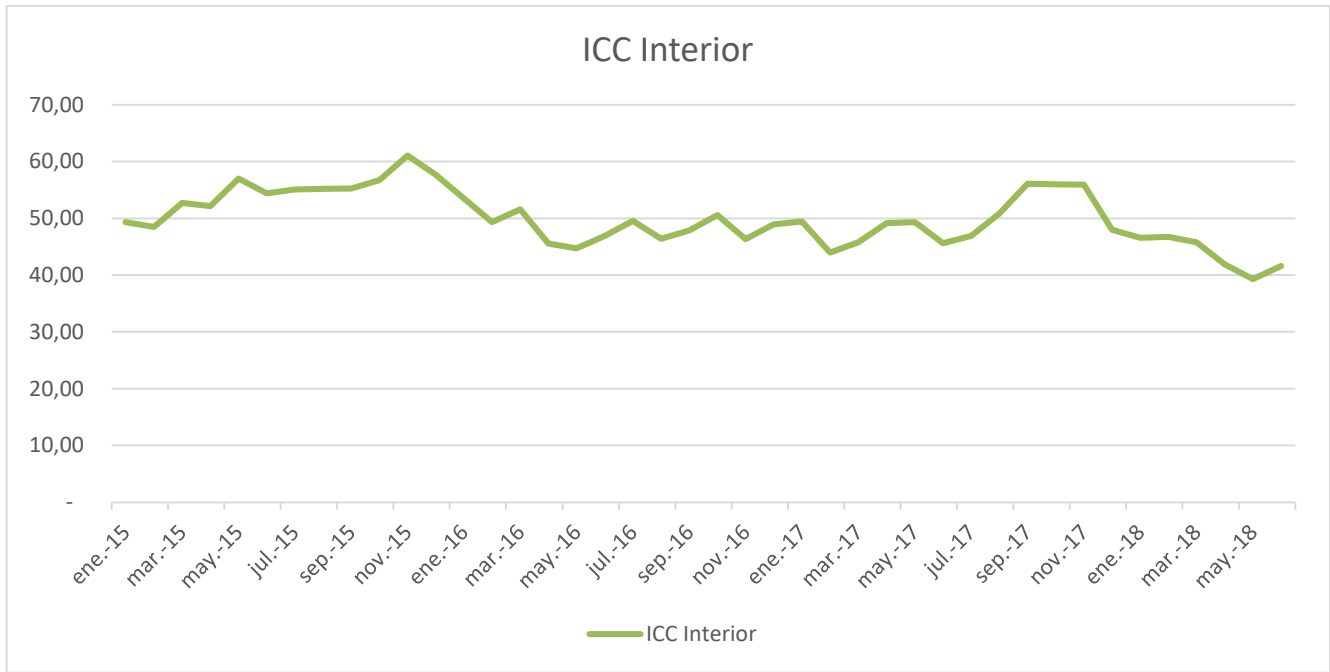
En el caso de los créditos prendarios en moneda local (que se otorgan principalmente para la compra de automotores), acumulan un monto de \$20.629 millones en el primer semestre. A su vez, se registra un incremento promedio de 67,8% en los primeros seis meses de 2018 en comparación con el mismo período de 2017.

EXPECTATIVAS DEL CONSUMIDOR

El Índice de Confianza del Consumidor (ICC) construido por la Universidad Torcuato Di Tella mide el grado de optimismo que los consumidores sienten sobre su situación económica personal y sobre el estado general de la economía. Indica qué tan seguras se sienten las personas sobre la estabilidad de sus ingresos, lo que determina sus actividades de consumo.

Al observar su evolución desde 2015 a la fecha, vemos que en noviembre de ese año llega a un pico de 61,08 y a partir de enero de 2016 disminuye a niveles cercanos a 50. Hacia fines de 2017 la confianza del consumidor vuelve a aumentar, pero los primeros meses de 2018 disminuye nuevamente hasta llegar en la actualidad al valor de 41,64.

En el mes de junio de 2018 la confianza del consumidor en el interior del país aumentó 6% respecto del mes anterior.



Elaboración propia en base a datos de Universidad Torcuato Di Tella.

INFORME ECONÓMICO ESPECIAL

| JULIO 2018

**Centro de Estudios Económicos y Sociales
Scalabrini Ortiz –
Sede Santa Fe**

CONTENIDOS TÉCNICOS DEL INFORME

Cristian Andrés Nieto
María Celina Calore
Gonzalo Iván Brizuela

Integran el CESO Santa Fe:

Coordinación

Cristian Andrés Nieto
María Celina Calore

Investigadores

María Belén Basile, Cristian Berardi, Mateo Bork,
Gonzalo Brizuela, Virginia Brunengo,
Sol González de Cap, María Alejandra Martínez Fernández,
Augusto Prato.



Centro de Estudios Económicos y Sociales
Scalabrini Ortiz

Centro de Estudios Económicos y Sociales Scalabrini Ortiz

DIRECTOR

Andrés Asiaín

Vice-DIRECTOR

Miguel Cichowolski

Integran el CESO:

Agustín Crivelli, Angel Sabatini, Ariel Cunioli, Alejandro Demel, Carina Fernández, Cecilia Maloberti, Cristian Nieto, Christian Busto, Diego Martín, Diego Caviglia, Diego Urman, Ernesto Mattos, Estanislao Malic, Estefanía Manau, Federico Castelli, Gabriel Calvi, Javier Lewkowicz, Jorge Zappino, Juan Cruz Contreras, Juan José Nardi, Laura Di Bella, Leonardo Llorente, Lorena Paponet, Lorena Putero, Luciana Sañudo, Lucía Pereyra, Mahuén Gallo, María Laura Iribas, Mariela Molina, Martin Burgos, Maximiliano Uller, Nicolás Hernán Zeolla, Norberto Crovetto, Pablo García, Rodrigo López, Sabrina Iacobellis, Sebastián Demicheli, Valeria D'Angelo, Valeria Mutuberría, María Celina Calore, Daniela Longas, Candelaria Ruano.



Centro de Estudios Económicos y Sociales
Scalabrini Ortiz