

Consumo Masivo en Santa Fe

Verano gasolero



**INFORME REGIONAL
SANTA FE**

INFORME MENSUAL | Febrero de 2020

El consumo es el componente con mayor peso en el producto interno del país. El análisis de su evolución resulta, por tanto, fundamental para comprender los cambios que se producen en nuestra economía y los efectos que las decisiones de política macroeconómica tienen sobre este agregado.

Para la Provincia de Santa Fe analizamos las siguientes variables de consumo: Patentamientos de Automóviles, Ventas en Supermercados, Consumo de Cemento, Consumo de Energía Eléctrica, Créditos al Consumo e Índice de Confianza del Consumidor.

Consumo masivo en Santa Fe Destacados Prensa

CUADRO RESUMEN CONSUMO EN SANTA FE	VARIACIONES INTERANUALES			
	oct-19	nov-19	dic-19	ene-20
Ventas nominales de supermercados	52,7%	52,8%	42,6%	
Inflación Supermercados (IPS CESO)	64,6%	69,3%	73,9%	
Ventas reales de supermercados	-7,2%	-9,8%	-18,0%	
Consumo de Cemento Portland	-14,5%	-11,5%	-12,4%	-15,6%
Patentamientos de autos	-23,1%	-25,9%	-3,7%	-20,1%
Consumo eléctrico				1,1%
Confianza del consumidor del Interior	34,5%	14,8%	14,8%	13,8%

Las ventas de los supermercados siguen perdiendo contra la inflación: En los supermercados las ventas reales siguieron cayendo. En diciembre la baja fue del 18% interanual en la provincia de Santa Fe. “Indumentaria, calzado y textiles para el hogar” fue el rubro más afectado, seguido por “Almacén”.

En el mes de enero continúa la caída en las ventas de autos OKM: Se vendieron 4.133 unidades, 20% menos que el mismo mes del año anterior.

La construcción no se reactiva. En enero la caída interanual en ventas de cemento en Santa Fe fue del 15,6%, impulsada principalmente por la caída de la venta de cemento a granel (-21%).

El consumo residencial de energía eléctrica se recupera de la mano del congelamiento de tarifas pero el industrial sigue en caída. Mientras que el residencial aumentó un 3,4%, el de los Grandes Usuarios cayó un 4,8% con respecto a enero de 2019.

Los préstamos siguen siendo inferiores al año pasado: En enero hubo una caída interanual en todos los montos de financiamiento en términos reales. El más afectado fue el de los créditos prendarios (-36%), seguido por los créditos personales (-30%) y en tercer lugar las tarjetas de crédito (-14%).

Los índices de confianza mejoran mes a mes. Al comparar el indicador de confianza del consumidor contra enero de 2019 se observa un crecimiento del 13,8%, aunque sigue estando debajo de los niveles promedio del período 2015-2017.

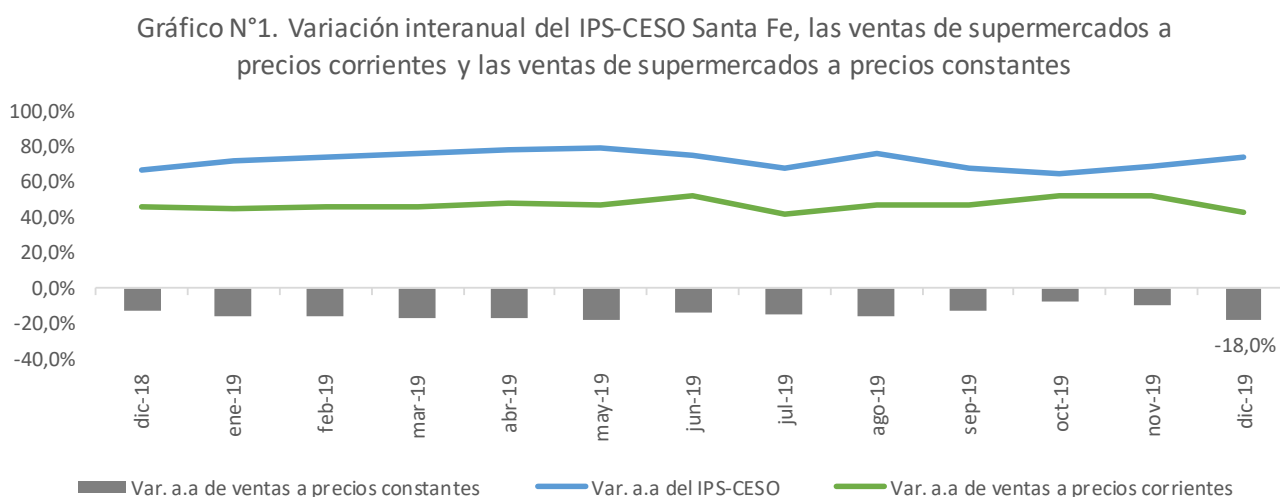
Consumo Masivo en la provincia de Santa Fe

En el presente informe continuamos con el análisis mensual de indicadores de consumo santafesinos: consumo en supermercados, patentamientos de automóviles 0km, consumo de cemento portland y demanda de energía eléctrica en la provincia de Santa Fe, cambios en el Índice de Confianza del Consumidor (ICC) del interior del país y evolución del crédito para el consumo a nivel nacional.

Encuesta de Supermercados

El Gráfico N°1 muestra la evolución del ritmo de aumento de ventas en supermercados y de los precios en supermercados santafesinos (IPS-CESO) y la variación de las ventas a precios constantes de abril de 2016 para Santa Fe.

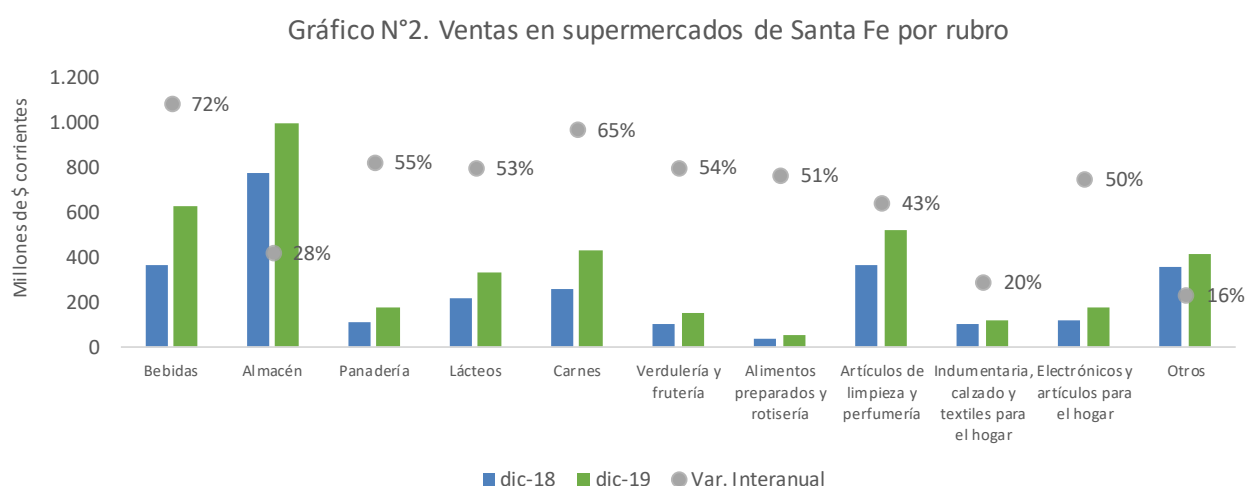
Entre enero de 2019 y 2020 las ventas crecieron menos que los precios. Esto reafirma la tendencia en caída del consumo en supermercados, que se viene dando sin interrupciones hace un año y medio.



Fuente: CESO en base a datos de INDEC y CESO.

Las ventas en Santa Fe medidas a precios corrientes para el mes de enero de 2020 sumaron un total de \$4.022 millones, lo que representa un aumento de 42,6% respecto al mismo mes del año anterior. Durante el mismo período, la inflación acumulada en los supermercados para la provincia de Santa Fe ha alcanzado el 74% en base a la inflación supermercado “IPS-CESO Santa Fe”. A precios constantes de abril de 2016 las ventas cayeron 18% interanual.

El Gráfico N°2 compara en su eje izquierdo el nivel de ventas de supermercados en la provincia de Santa Fe en millones de pesos. A su vez, en el eje derecho se establecen los porcentajes de variación de las ventas a precios corrientes de cada rubro en dichos meses.



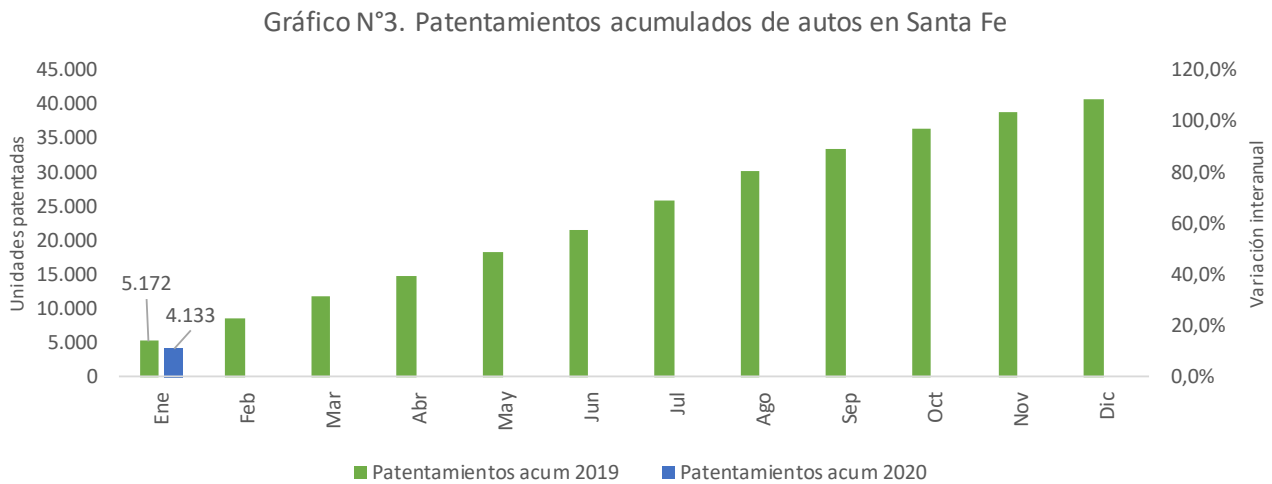
Fuente: CESO en base a datos de INDEC.

El rubro que más creció en términos nominales fue el de “Bebidas” (72%). Le siguieron “Carnes” (65%) y “Panadería” (55%). Estos tres rubros en conjunto representan el 31% de las ventas totales.

Los rubros que menos crecieron fueron “Indumentaria, calzado y textiles para el hogar” (20%), “Almacén” (28%), y “Artículos de limpieza y perfumería” (43%), que en conjunto representan el 41% de las ventas totales.

Patentamientos de automotores 0km

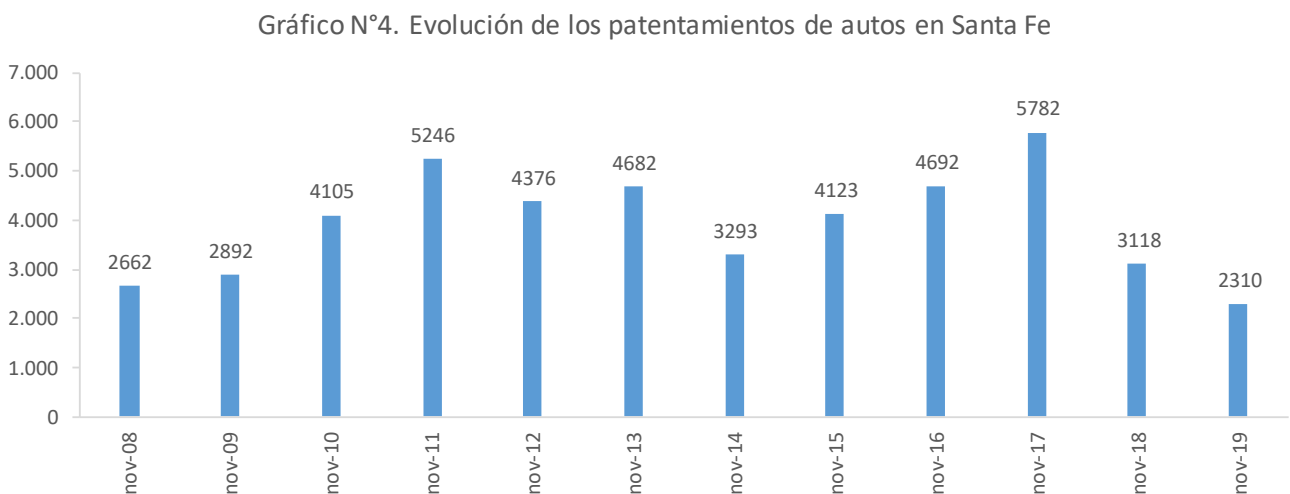
En el Gráfico N°3 podemos observar la cantidad acumulada de vehículos patentados en la provincia de Santa Fe para cada mes graficados con barras y medidos en el eje izquierdo. Además, las líneas medidas en el eje derecho muestran la variación porcentual contra el mismo mes del año anterior.



Fuente: CESO en base a datos de Federación de Asociaciones y Cámaras del Comercio Automotor de la República Argentina (FACCARA).

El gráfico muestra que la caída interanual en patentamientos acumulados continúa desacelerándose. Habiendo tenido su mínimo en mayo de 2019 (-51,2%), en enero se encuentra en -20%.

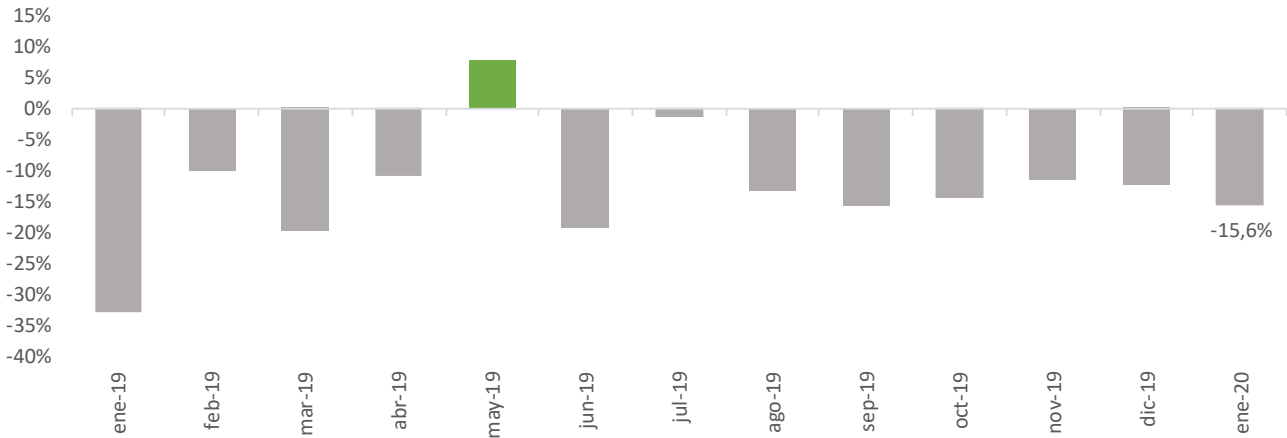
Durante enero se patentaron 4.133 autos 0km en la provincia de Santa Fe, más que duplicando lo producido el mes anterior (1.897).



Fuente: CESO en base a datos de FACCARA.

Demanda de cemento portland en Santa Fe

Gráfico N°5. Var. interanual del consumo de Cemento Portland en Santa Fe



Fuente: CESO en base a datos de Asociación de Fabricantes de Cemento Portland (AFCP)

En los últimos 12 meses, sólo mayo presentó aumento interanual, asociado al crecimiento de la obra pública en un contexto electoral.

En el mes de enero, la caída fue del 15,6% interanual, arrastrada principalmente por una baja en el consumo de cemento a granel (-21,3%,) relacionada con las obras de gran escala (en su mayoría obra pública).

Energía eléctrica

La provincia de Santa Fe tiene una participación de alrededor del 9% en la demanda nacional de energía eléctrica.

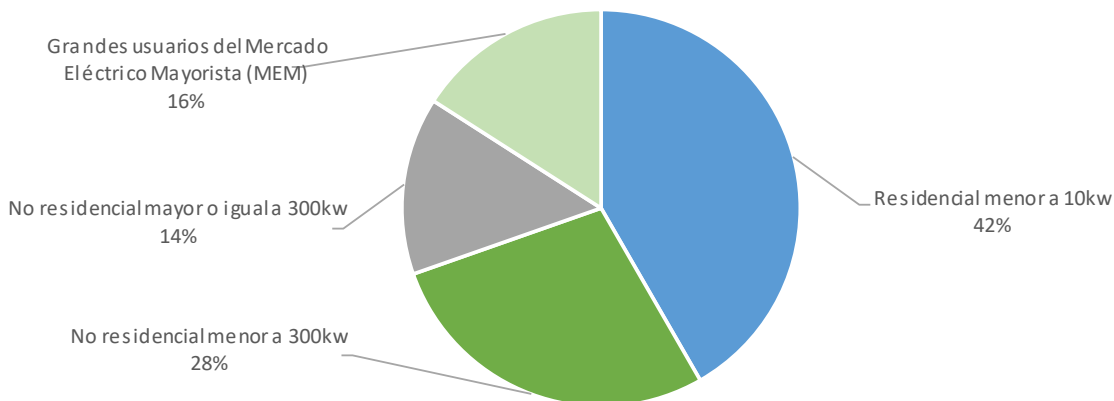
Según la Compañía Administradora del Mercado Mayorista Eléctrico (CAMMESA)¹, en enero de 2020 la demanda de energía eléctrica en la provincia de Santa Fe fue de 1.113.611 megavatios hora (MWh), un 1% superior al mismo mes del año anterior.

El consumo residencial fue el que más creció en términos interanuales (3,4%). Por otro lado, el consumo de los Grandes Usuarios, relacionado a la actividad de las industrias y los grandes comercios, continua en caída (-4,8%).

¹ Debido a que no se publicaron los datos por parte de AADERA, fuente de nuestros informes anteriores, tomamos en el presente informe los datos brindados por CAMMESA, que arrojan una tendencia similar.

El Gráfico N°6 muestra la composición de la demanda provincial de energía eléctrica según categoría de consumidor.

Gráfico N° 6. Participación de la demanda por categoría en Santa Fe

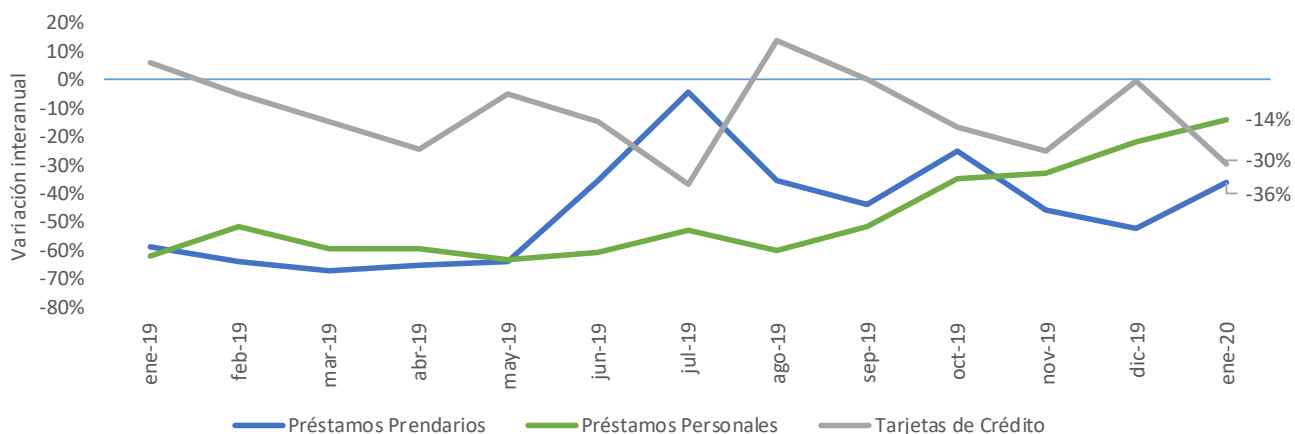


Fuente: CESO en base a datos de CAMMESA.

Financiamiento del consumo

El Gráfico N°7 muestra la evolución del monto de préstamos en pesos constantes de diciembre de 2016 tomados por personas físicas, distinguiendo los préstamos personales, los prendarios y aquellos generados por el uso de tarjetas de crédito. Si bien las estadísticas existentes no están desagregadas a nivel provincial, el análisis los datos nacionales sirve como indicador de la realidad del sector.

Gráfico N°7. Evolución del financiamiento en pesos constantes por tipo



Fuente: CESO en base a datos de Banco Central de la República Argentina (BCRA).

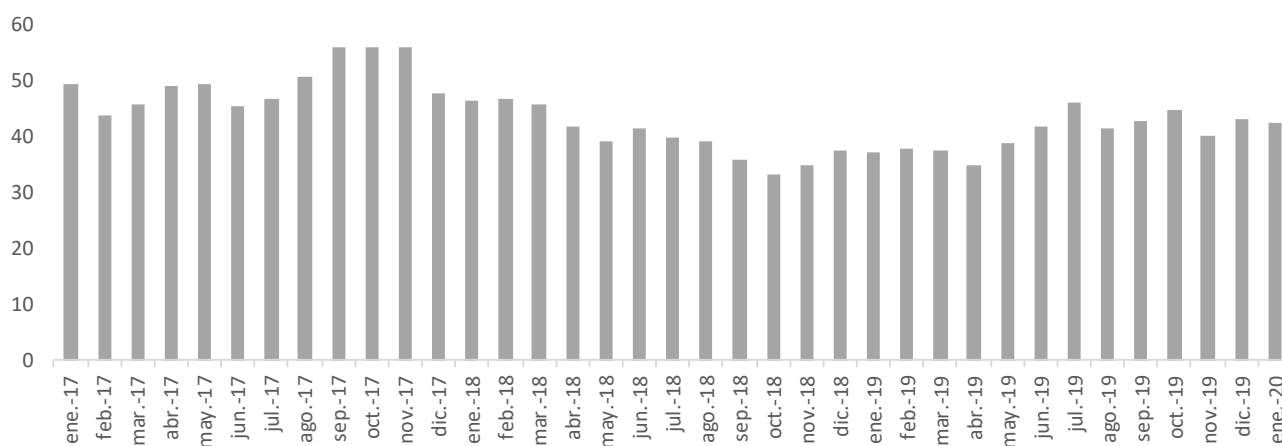
En el gráfico mencionado podemos observar que todos los tipos de financiamientos sufrieron una caída con respecto al año anterior. La caída más acentuada se ve en los Préstamos Prendarios (-36%), en segundo lugar las Tarjetas de Crédito (-30%) y por último los Préstamos Personales (-14%).

EXPECTATIVAS DEL CONSUMIDOR

El Índice de Confianza del Consumidor (ICC) mide el grado de optimismo que los consumidores sienten sobre su situación económica personal y sobre el estado general de la economía.

En el mes de enero de 2020 la confianza del consumidor del interior se encuentra en un nivel 14% superior al de un año atrás.

Gráfico N° 8. Índice de Confianza del Consumidor del Interior



Fuente: CESO en base a datos de Universidad Torcuato Di Tella.

INFORME MENSUAL

SANTA FE

| FEBRERO de 2020

Centro de Estudios Económicos y Sociales Scalabrini Ortiz Santa Fe

COORDINACIÓN

María Celina Calore

CONTENIDOS TÉCNICOS DEL INFORME

Virginia Brunengo

Centro de Estudios Económicos y Sociales Scalabrini Ortiz Nacional

DIRECTOR

Andrés Asiain

Vice-DIRECTOR

Miguel Cichowolski

Integran el CESO:

Agustín Crivelli, Anahí Rampinini, Augusto Prato, Cecilia Olivera, Cecilia Wilhelm, Cristian Andrés Nieto, Cristián Berardi, Diego Caviglia, Eric Delgado, Ernesto Mattos, Estefanía Manau, Fabio Agueci, Fabio Carboni, Facundo Leguizamon, Facundo Pesce, Federico Castelli, Gaspar Herrero, Julián Ruiz, Laura Sformo, Lisandro Mondino, Lorena Putero, Mahuén Gallo, María Alejandra Martínez Fernández, María Belén Basile, María Celina Calore, María Laura Iribas, Maximiliano Uller, Miriam Juaiek, Nicolás Hechenleitner, Nicolás Gutman, Nicolás Pertierra, Nicolás Zeolla, Rodrigo López, Tomás Castagnino, Virginia Brunengo, Yamila Steg