
INFORME MENSUAL - DICIEMBRE 2019

Consumo Masivo en Santa Fe

Balance 2019



Ventas de supermercados
Patentamientos de 0km
Consumo de cemento
Consumo de energía eléctrica
Créditos de consumo
Confianza del consumidor



www.ceso.com.ar / infoceso@gmail.com

INFORME REGIONAL SANTA FE

INFORME MENSUAL | Diciembre de 2019

Durante 2019 la crisis de producción y empleo que atraviesa nuestro país se agravó, principalmente, por una continua caída del consumo interno producto de la fenomenal pérdida de poder adquisitivo de los hogares. Esto se manifestó en la caída del consumo tanto de bienes duraderos/suntuosos como pueden ser los automóviles hasta las compras cotidianas en los supermercados.

La importancia del consumo interno en la economía argentina nos motiva a analizar la evolución de sus principales rubros en la provincia de Santa Fe. En este informe analizamos las siguientes variables de consumo: Patentamiento de Automóviles, Ventas en Supermercados, Consumo de Cemento, Consumo de Energía Eléctrica, Créditos al Consumo e Índice de Confianza del Consumidor.

Consumo masivo en Santa Fe Destacados Prensa

CUADRO RESUMEN CONSUMO EN SANTA FE	VARIACIONES INTERANUALES			
	ago-19	sep-19	oct-19	nov-19
Ventas nominales de supermercados	46,9%	46,7%	52,7%	
Inflación Supermercados (IPS CESO)	75,8%	67,8%	64,6%	
Ventas reales de supermercados	-16,4%	-12,6%	-7,2%	
Consumo de Cemento Portland	-13,4%	-15,7%	-14,5%	-11,5%
Patentamientos de autos	-20,3%	-21,7%	-23,1%	-25,9%
Consumo eléctrico	-0,8%	4,5%	2,3%	1,9%
Confianza del consumidor del Interior	6,5%	19,9%	34,5%	14,8%

Pocas Ventas: En los supermercados las ventas reales siguieron cayendo. En octubre la baja fue del 7,2% interanual en la provincia de Santa Fe. “Almacén” fue el rubro más afectado, seguido por “Indumentaria, calzado y textiles para el hogar”.

Impresiona lo poco que se venden automóviles: Se vendieron 2.310 unidades, 26% menos que el mismo mes del año anterior. La caída interanual en patentamientos acumulados continúa desacelerándose. Habiendo tenido su mínimo en mayo (-51,2%), en noviembre se encuentra en -40,3% respecto al mismo mes del año pasado.

Se construye poco. Las ventas de cemento siguen en caída. En noviembre la caída interanual en ventas de cemento en Santa Fe fue del 11,5%, impulsada principalmente por la venta de cemento en bolsas (-14%).

El consumo de energía eléctrica se recupera de la mano del congelamiento de tarifas. Desde 2018 el consumo evidenciaba reducciones interanuales muy significativas. Pero desde septiembre se ha empezado a mantener cercano a los niveles del año anterior con leves recuperaciones mes a mes.

Las familias están sobre-endeudadas: En noviembre hubo una caída interanual en todos los montos de financiamiento en términos reales. El más afectado fue el de los créditos prendarios (-46%), seguido por los créditos personales (-33%) y en tercer lugar las tarjetas de crédito (-25%).

Comenzó a mejorar la confianza de los consumidores, aunque a paso lento. Al comparar el indicador de confianza del consumidor contra noviembre de 2018 se observa un crecimiento del 15%, aunque sigue estando debajo de los niveles promedio del período 2015-2017.

Consumo Masivo en la provincia de Santa Fe

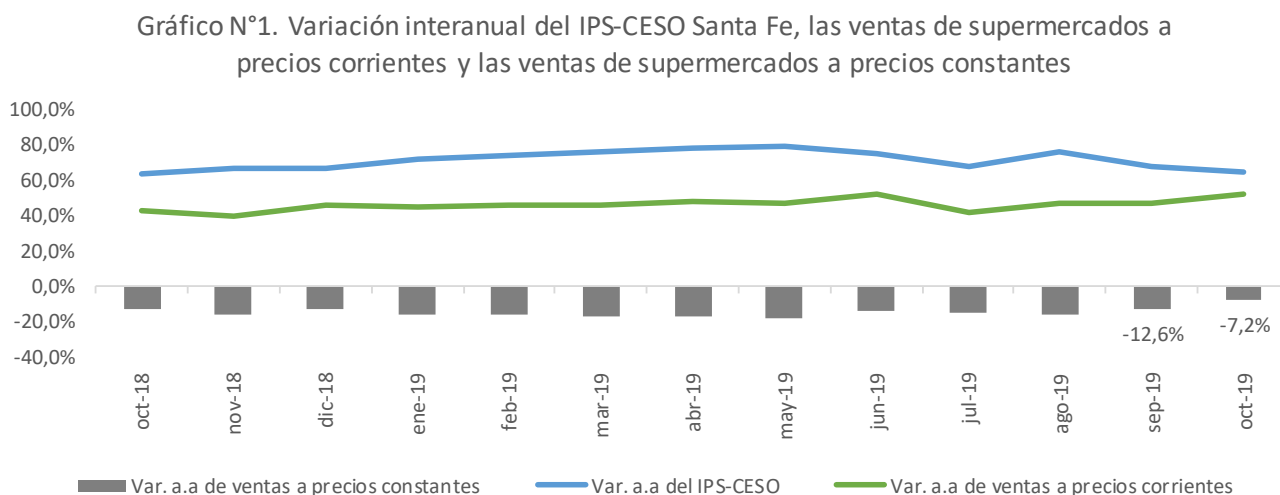
El presente informe contiene series cuyos últimos datos disponibles son de *octubre o noviembre*, por lo que evidencian el efecto depresivo de la devaluación y el expansivo de las medidas paliativas postelectorales.

En el presente informe continuamos con el análisis mensual de indicadores de consumo santafesinos: consumo en supermercados, patentamiento de automóviles 0km, consumo de cemento portland y demanda de energía eléctrica en la provincia de Santa Fe, cambios en el Índice de Confianza del Consumidor (ICC) del interior del país y evolución del crédito para el consumo a nivel nacional.

Encuesta de Supermercados

El Gráfico N°1 muestra la evolución del ritmo de aumento de ventas en supermercados y de los precios en supermercados santafesinos (IPS-CESO) y la variación de las ventas a precios constantes de abril de 2016 para Santa Fe.

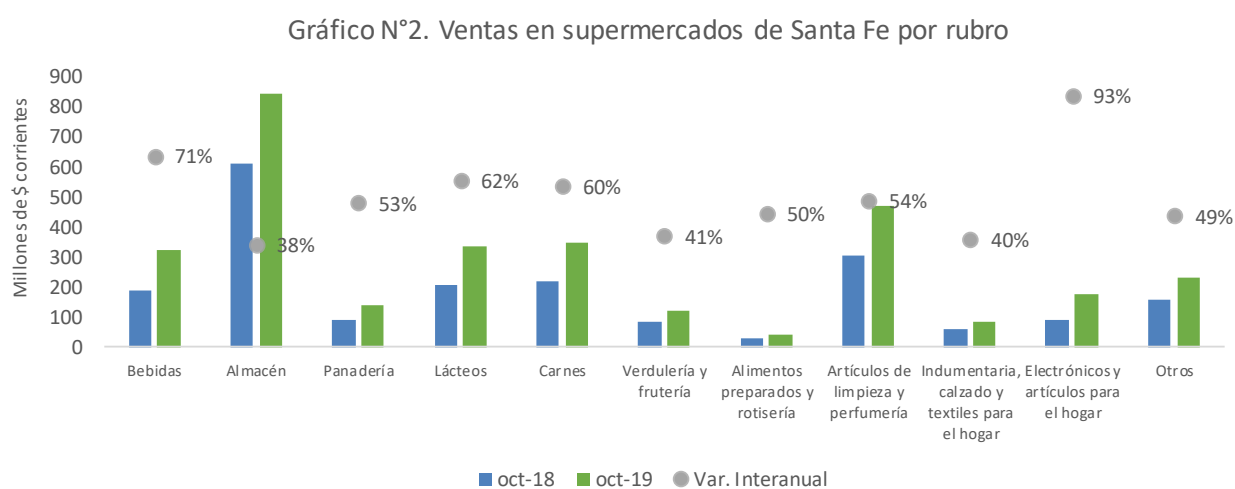
Entre octubre de 2018 y 2019 las ventas crecieron apenas por debajo de los precios. Lo que reafirma la tendencia en caída del consumo en supermercados, que se viene dando sin interrupciones hace un año y medio.



Fuente: CESO en base a datos de INDEC y CESO.

Las ventas en Santa Fe medidas a precios corrientes para el mes de octubre de 2019 sumaron un total de \$3.128 millones, lo que representa un aumento de 52,7% respecto al mismo mes del año anterior. Durante el mismo período, la inflación acumulada en los supermercados para la provincia de Santa Fe ha alcanzado el 64,6% en base a la inflación supermercado “IPS-CESO Santa Fe”. A precios constantes de abril de 2016 las ventas cayeron 7,2% interanual.

El Gráfico N°2 compara en su eje izquierdo el nivel de ventas de supermercados en la provincia de Santa Fe en millones de pesos. A su vez, en el eje derecho se establecen los porcentajes de variación de las ventas a precios corrientes de cada rubro en dichos meses.



Fuente: CESO en base a datos de INDEC.

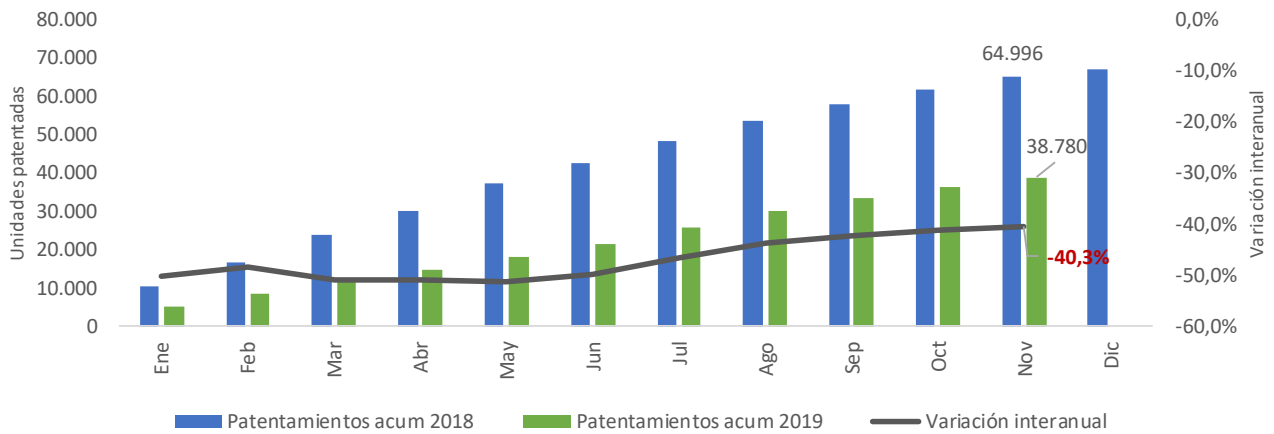
El rubro que más creció en términos nominales fue el de “Electrónicos y artículos para el hogar” (93%). Le siguieron “Bebidas” (71%) y “Lácteos” (62%). Estos tres rubros en conjunto representan el 27% de las ventas totales.

Los rubros que menos crecieron fueron “Almacén” (38%), “Indumentaria, calzado y textiles para el hogar” (40%) y “Verdulería y frutería” (41%), que en conjunto representan el 33,5% de las ventas totales.

Patentamientos de automotores 0km

En el Gráfico N°3 podemos observar la cantidad acumulada de vehículos patentados en la provincia de Santa Fe para cada mes graficados con barras y medidos en el eje izquierdo. Además, las líneas medidas en el eje derecho muestran la variación porcentual contra el mismo mes del año anterior.

Gráfico N°3. Patentamientos acumulados de autos en Santa Fe

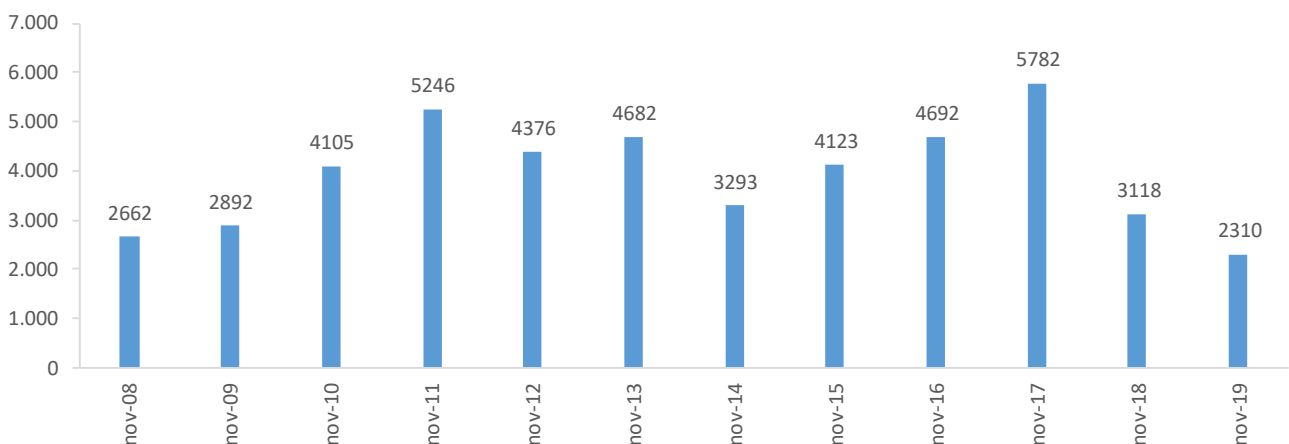


Fuente: CESO en base a datos de Federación de Asociaciones y Cámaras del Comercio Automotor de la República Argentina (FACCARA).

El gráfico muestra que la caída interanual en patentamientos acumulados continúa desacelerándose. Habiendo tenido su mínimo en mayo (-51,2%), en noviembre se encuentra en -40,3%.

Durante noviembre se patentaron 2310 autos 0km en la provincia de Santa Fe, un 22% menos que el mes anterior.

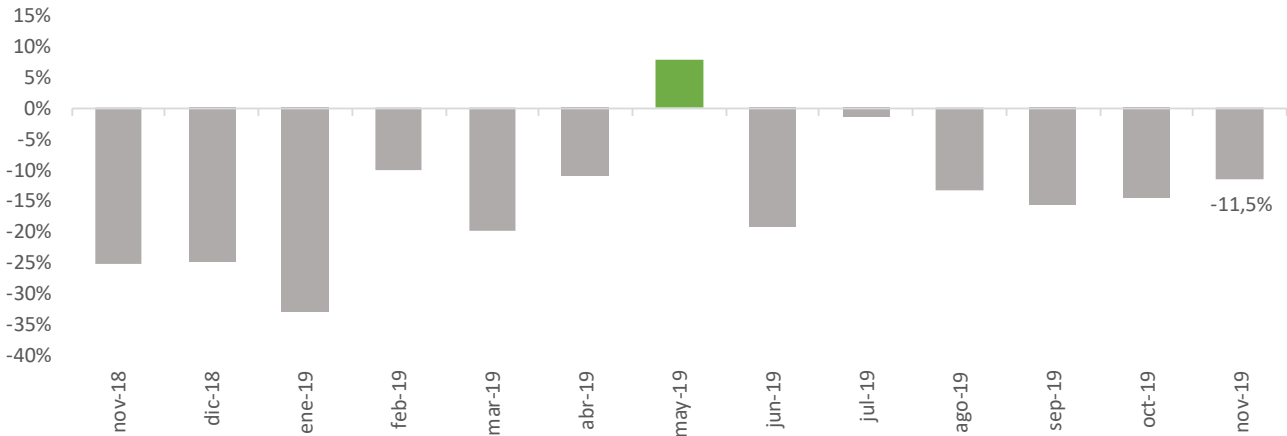
Gráfico N°4. Evolución de los patentamientos de autos en Santa Fe



Fuente: CESO en base a datos de FACCARA.

Demanda de cemento portland en Santa Fe

Gráfico N°5. Var. interanual del consumo de Cemento Portland en Santa Fe



Fuente: CESO en base a datos de Asociación de Fabricantes de Cemento Portland (AFCP)

En los últimos 12 meses, sólo mayo presentó aumento interanual, asociado al crecimiento de la obra pública en un contexto electoral.

En el mes de noviembre, la caída fue del 11,5% interanual, arrastrada principalmente por una baja en el consumo de cemento en bolsa (-13,8%), relacionada con las obras de baja escala (en su mayoría privadas).

Energía eléctrica

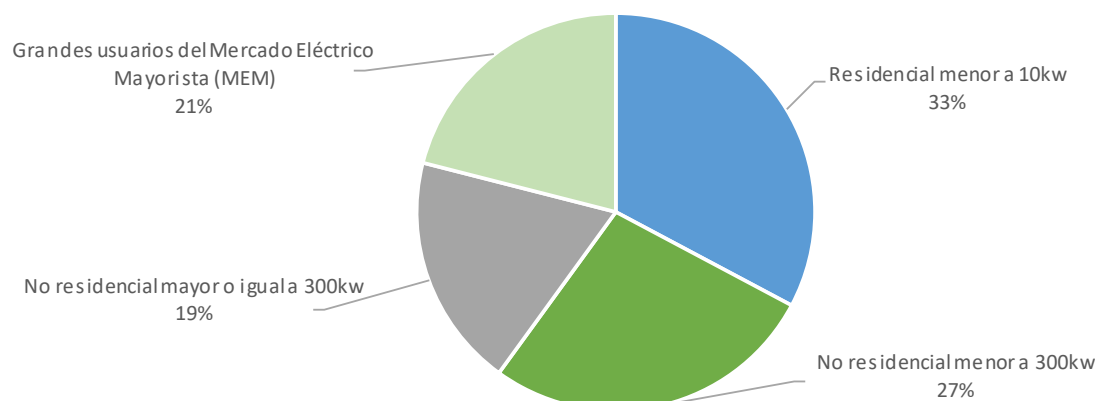
La provincia de Santa Fe tiene una participación de alrededor del 9% en la demanda nacional de energía eléctrica.

Según la Asociación de Distribuidores de Energía Eléctrica de la República Argentina (ADEERA), en noviembre de 2019 la demanda de energía eléctrica en la provincia de Santa Fe fue de 980.774 megavatios hora (MWh), un 2% superior al mismo mes del año anterior.

El consumo no residencial mayor o igual a 300kw fue el que más creció en términos interanuales (21,7%). Por otro lado, el consumo de los Grandes Usuarios, relacionado a la actividad de las industrias y los grandes comercios, potenció su caída (-13,4%).

El Gráfico N°6 muestra la composición de la demanda provincial de energía eléctrica según categoría de consumidor.

Gráfico N° 6. Participación de la demanda por categoría en Santa Fe

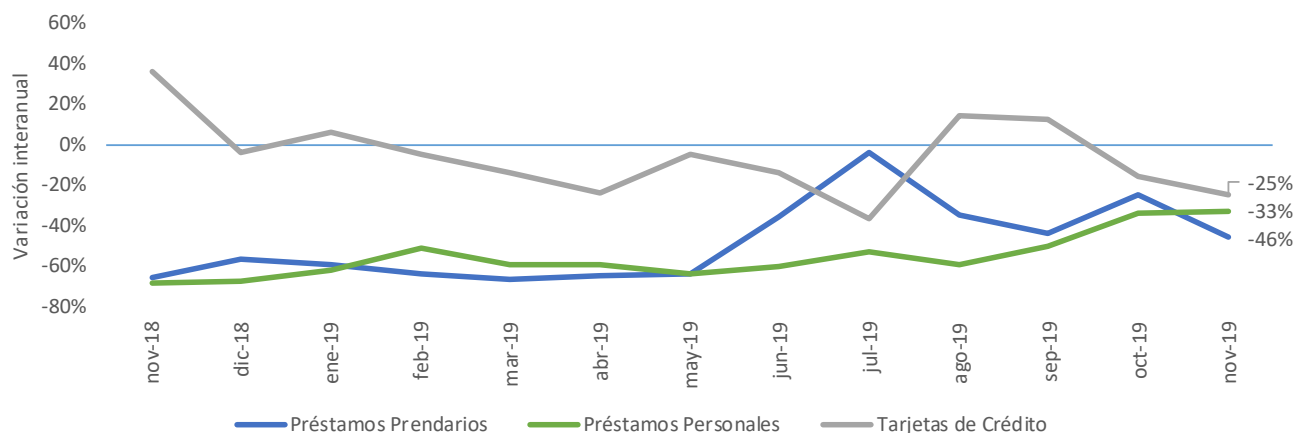


Fuente: CESO en base a datos de ADEERA

Financiamiento del consumo

El Gráfico N°7 muestra la evolución del monto de préstamos en pesos constantes de diciembre de 2016 tomados por personas físicas, distinguiendo los préstamos personales, los prendarios y aquellos generados por el uso de tarjetas de crédito. Si bien las estadísticas existentes no están desagregadas a nivel provincial, el análisis los datos nacionales sirve como indicador de la realidad del sector.

Gráfico N°7. Evolución del financiamiento en pesos constantes por tipo



Fuente: CESO en base a datos de Banco Central de la República Argentina (BCRA).

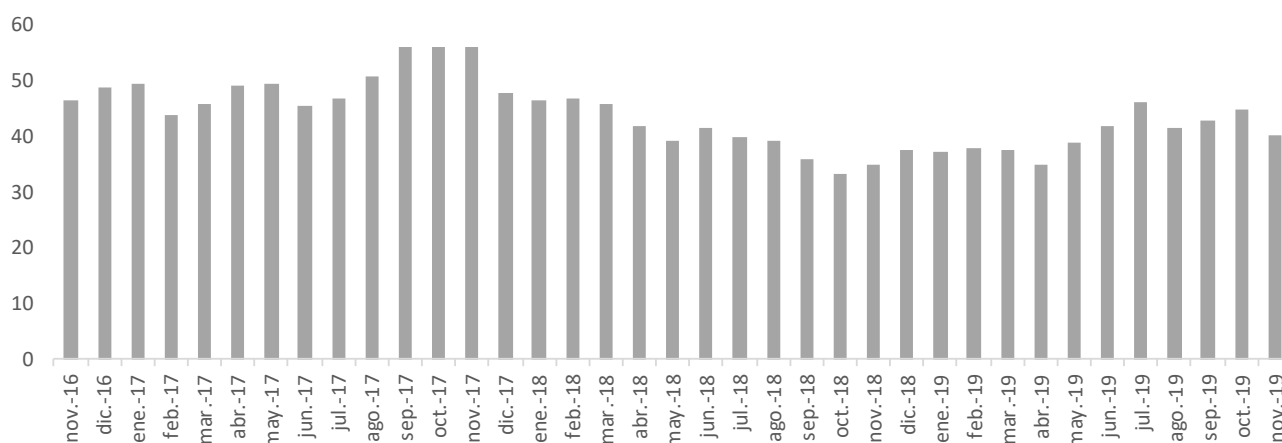
En el gráfico mencionado podemos observar que todos los tipos de financiamientos sufrieron una caída con respecto al año anterior. La caída más acentuada se ve en los Préstamos Prendarios (-46%), en segundo lugar los Préstamos Personales (-33%) y por último las Tarjetas de Crédito (-25%) .

EXPECTATIVAS DEL CONSUMIDOR

El Índice de Confianza del Consumidor (ICC) mide el grado de optimismo que los consumidores sienten sobre su situación económica personal y sobre el estado general de la economía.

En el mes de noviembre de 2019 la confianza del consumidor del interior se encuentra en un nivel 15% superior al de un año atrás.

Gráfico N° 8. Índice de Confianza del Consumidor del Interior



Fuente: CESO en base a datos de Universidad Torcuato Di Tella.

INFORME MENSUAL SANTA FE

| Diciembre de 2019

Centro de Estudios Económicos y Sociales Scalabrini Ortiz Nacional

DIRECTOR
Andrés Asiaín

Vice-DIRECTOR
Miguel Cichowolski

Centro de Estudios Económicos y Sociales Scalabrini Ortiz Santa Fe

CONTENIDOS TÉCNICOS DEL INFORME
Virginia Brunengo

COORDINACIÓN
Cristian Andrés Nieto
María Celina Calore

Integran el CESO:

Agustín Crivelli, Anahí Rampinini, Cecilia Olivera, Cecilia Wilhelm, Diego Caviglia, Eric Delgado, Ernesto Mattos, Estanislao Malic, Estefanía Manau, Facundo Pesce, Federico Castelli, Gonzalo Brizuela, Lorena Putero, Mahuén Gallo, María Laura Iribas, Mariela Molina, Martín Burgos, Maximiliano Uller, Nicolás Hernán Zeolla, Rodrigo López, Nicolás Pertierra, Guillermo Hang, Lisandro Mondino, Nicolás Hechenleitner, Laura Sformo, Julián Ruiz.

Integran el CESO Santa Fe:

Cristian Andrés Nieto, María Celina Calore, María Belén Basile, Cristian Berardi, Mateo Bork, Gonzalo Brizuela, Virginia Brunengo, Sol González de Cap, María Alejandra Martínez Fernández, Augusto Prato.



Centro de Estudios Económicos y Sociales
Scalabrini Ortiz