
INFORME MENSUAL – AGOSTO 2021

Consumo Masivo en Santa Fe

venta de supermercados – patentamientos de autos 0km – patentamientos de motos 0km –
consumo de cemento – consumo de energía eléctrica – créditos al consumo



www.ceso.com.ar / infoceso@gmail.com

**INFORME REGIONAL
SANTA FE**

INFORME MENSUAL | Agosto de 2021

El consumo es el componente con mayor peso en el producto interno del país. El análisis de su evolución resulta, por tanto, fundamental para comprender los cambios que se producen en nuestra economía y los efectos que las decisiones de política macroeconómica tienen sobre este agregado.

Para la Provincia de Santa Fe analizamos las siguientes variables de consumo: Patentamientos de Automóviles, Ventas en Supermercados, Consumo de Cemento, Consumo de Energía Eléctrica, Créditos al Consumo e Índice de Confianza del Consumidor.

Consumo masivo en Santa Fe Destacados Prensa

CUADRO RESUMEN CONSUMO EN SANTA FE	VARIACIONES INTERANUALES			
	abr-21	may-21	jun-21	jul-21
Ventas nominales de supermercados	60,8%	48,3%	55,8%	s/d
Inflación Supermercados (IPS CESO)	39,2%	43,6%	48,3%	s/d
Ventas reales de supermercados	15,5%	3,3%	5,1%	s/d
Consumo de Cemento Portland	207,3%	33,8%	16,9%	2,3%
Patentamientos de autos	712,1%	-4,1%	-8,3%	-6,1%
Patentamientos de motos	593,5%	30,6%	32,0%	35,0%
Consumo eléctrico	21,2%	14,4%	11,1%	4,1%

Las ventas de los supermercados crecen por encima de la inflación: Entre junio de 2020 y 2021 las ventas crecieron 5,1% en términos reales. En términos nominales los rubros que más aumentaron fueron “Alimentos preparados y rotisería” (92,3%) y “Carnes” (76,3%).

Patentamientos de autos y motos OKM: Durante julio se patentaron 3.312 autos 0km en la provincia de Santa Fe, un 12,6% menos que el mes anterior (3.791). Comparado a julio de 2020 la cantidad de unidades patentadas disminuyó 6,1%.

Continúa la recuperación en las ventas de motos 0km. En el mes de julio se patentaron 4.069 unidades, un 2,5% más que el mes anterior y un 35% en términos interanuales. En términos acumulados, en el primer semestre del año ya supera el nivel del mismo periodo del año 2019.

La venta de cemento crece de la mano de las grandes obras. La venta de cemento a granel aumentó 32,7% en los últimos 12 meses y con respecto al mes anterior lo hizo en 7,3%. Por otro lado, el consumo de cemento en bolsa tuvo una baja del 13,7% con respecto a julio de 2020 y en relación al mes anterior la variación fue de 2,2%.

El consumo “No residencial mayor o igual a 300kw” de energía eléctrica lidera los incrementos. Este segmento aumentó 17,8% en términos interanuales, le siguió el de los Grandes Usuarios (16,5%), relacionado a la actividad de las industrias y los grandes comercios. El “No residencial menor a 300kw” se mantuvo igual a julio de 2020 y el “Residencial” cayó 2,5%.

Encuesta de Supermercados

El Gráfico N°1 muestra mes a mes la variación interanual de las ventas corrientes, del Índice de Precios de Supermercados santafesinos (IPS-CESO) y de las ventas a precios constantes de abril de 2016 para Santa Fe.

Medidas a precios corrientes para el mes de junio de 2021 sumaron un total de \$5.671 millones, lo que representa un aumento de 55,8% respecto al mismo mes del año anterior. Durante ese período, la inflación acumulada en los supermercados para la provincia de Santa Fe ha alcanzado el 48,3% en base a la inflación supermercados “IPS-CESO Santa Fe”. Esto significa que, a precios constantes de abril de 2016, las ventas aumentaron 5,1% interanual.



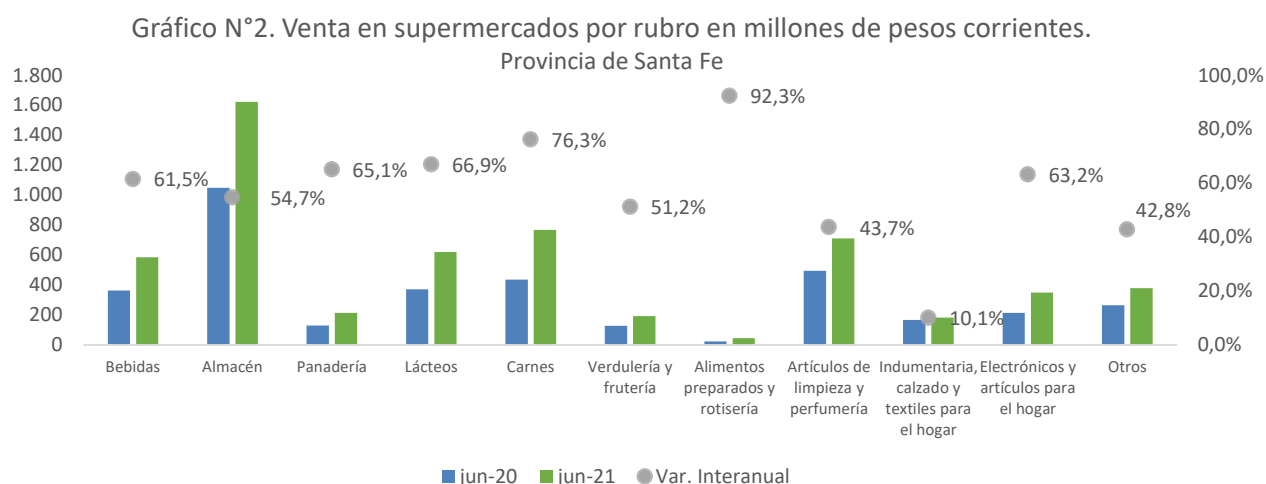
Fuente: CESO en base a datos de INDEC y CESO.

El Gráfico N°2 compara en su eje izquierdo el nivel de ventas de supermercados en la provincia de Santa Fe en millones de pesos corrientes. A su vez, en el eje derecho se establecen los porcentajes de variación de las ventas a precios corrientes de cada rubro en dichos meses.

En cuanto a los dos rubros que más crecieron en términos nominales, es importante hacer algunas observaciones.

El que muestra el mayor aumento es “Alimentos preparados y rotisería” (92,3%), ello tiene que ver fundamentalmente con una recuperación de dicho segmento, que en el último año había mostrado caídas sucesivas, probablemente como consecuencia de una mayor permanencia de las familias en sus hogares durante los primeros meses de pandemia. Su impacto sobre las ventas totales es poco significativo, ya que representa menos del 1%.

Otro de los rubros que muestra un importante aumento en términos nominales es “Carnes” (76,3%), con una variación de 28 puntos porcentuales por encima de la inflación promedio del IPS CESO. Sin embargo, estimaciones realizadas por organismos como el INDEC y el Instituto de Promoción de la Carne Vacuna Argentina (IPCVA), concluyen que los incrementos de precios del sector fueron de hasta un 100%, lo cual en términos reales implica una baja en las ventas del segmento.



Fuente: CESO en base a datos de INDEC.

Patentamientos de autos y motos 0km

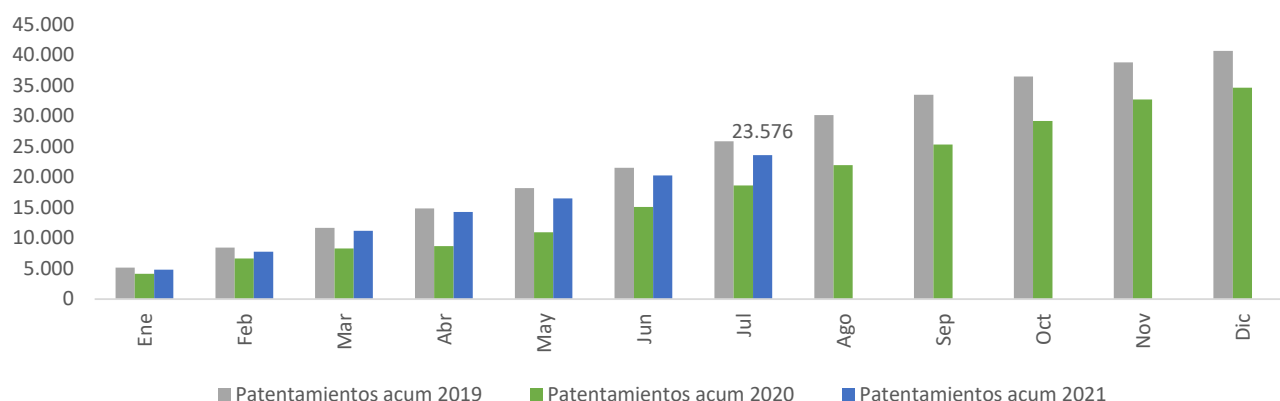
El consumo de vehículos se analiza en base a los datos de patentamientos de autos y motos 0km provenientes de la Dirección Nacional del Registro de la Propiedad del Automotor (DNRPA).

En el Gráfico N°3 podemos observar mes a mes la cantidad acumulada de autos 0km patentados en la provincia de Santa Fe durante los años 2019, 2020 y 2021.

En términos acumulados, julio muestra un aumento de 26,6% en la cantidad de unidades patentadas con respecto al mismo mes de 2020. Dicho incremento aún no alcanza para llegar a los valores pre-pandémicos y se encuentra un 8,7% por debajo del dato de julio de 2019.

Durante julio se patentaron 3.312 autos 0km en la provincia de Santa Fe, un 12,6% menos que el mes anterior (3.791).

Gráfico N°3. Patentamientos acumulados de autos en unidades.
Provincia de Santa Fe



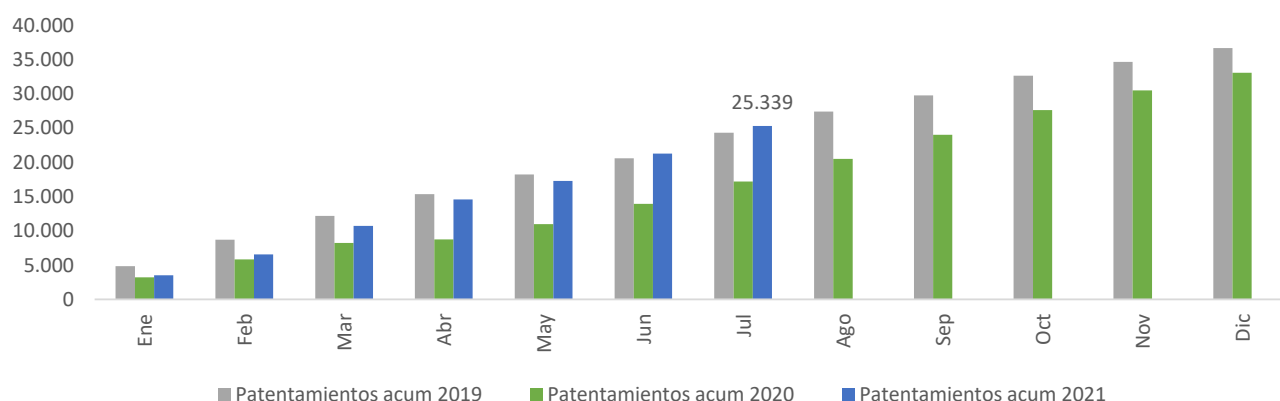
Fuente: CESO en base a datos de Dirección Nacional del Registro de la Propiedad del Automotor (DNRPA).

En el Gráfico N°4 podemos observar mes a mes la cantidad acumulada de motos 0km patentadas en la provincia de Santa Fe durante los años 2019, 2020 y 2021.

En términos acumulados, julio muestra un aumento de 47,3% en la cantidad de unidades patentadas con respecto al mismo mes de 2020. Los valores incluso superan un 4,2% la cantidad de motos patentadas entre enero y junio de 2019.

Durante julio se patentaron 4.069 motos 0km en la provincia de Santa Fe, un 2,5% más que el mes anterior (3.971). Comparado a julio de 2020 la cantidad de unidades patentadas aumentó 35,0%.

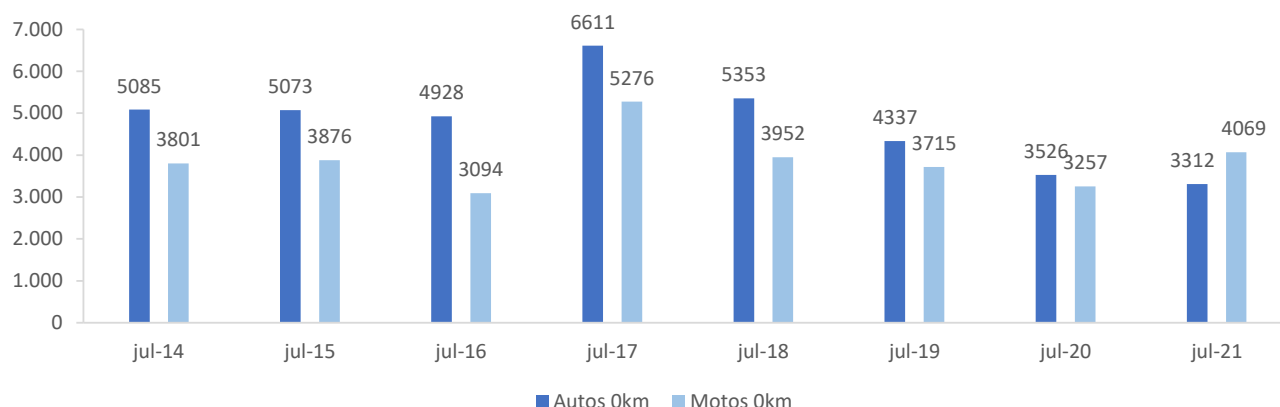
Gráfico N°4. Patentamientos acumulados de motos en unidades.
Provincia de Santa Fe



Fuente: CESO en base a datos de Dirección Nacional del Registro de la Propiedad del Automotor (DNRPA).

El Gráfico N°5 muestra las unidades 0km patentadas durante julio en la provincia de Santa Fe, entre los años 2014 a 2021.

Gráfico N°5. Patentamiento de autos y motos en unidades.
Provincia de Santa Fe



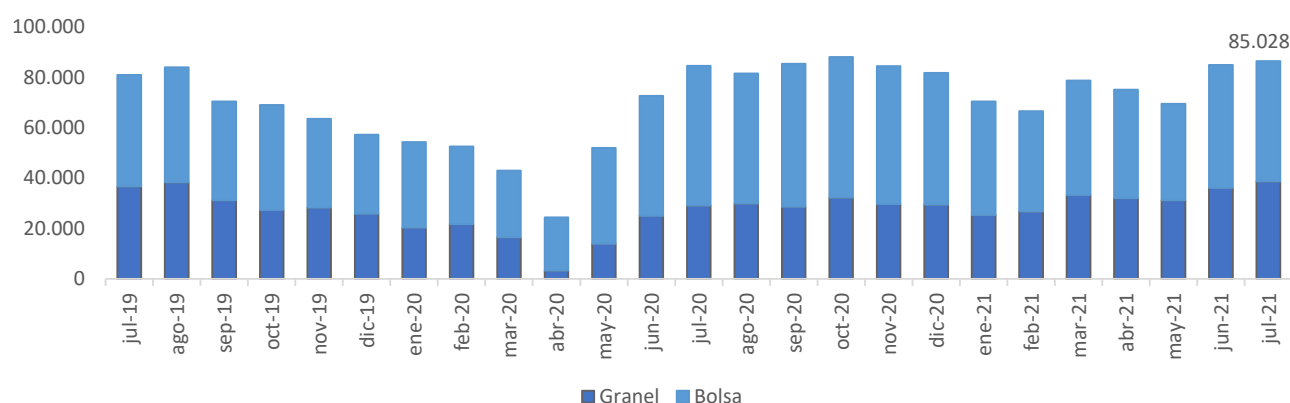
Fuente: CESO en base a datos de Dirección Nacional del Registro de la Propiedad del Automotor (DNRPA).

Demanda de cemento portland en Santa Fe

Para analizar la construcción en la provincia de Santa Fe se observa una de las variables clave de este sector: el consumo de cemento portland.

El Gráfico N°6 muestra la evolución del consumo de cemento total y por tipo. A nivel agregado continúa mostrando cambios positivos. Durante julio se vendió un 2,3% más que en el mismo mes de 2020.

Gráfico N°6. Consumo de Cemento Portland en toneladas.
Provincia de Santa Fe

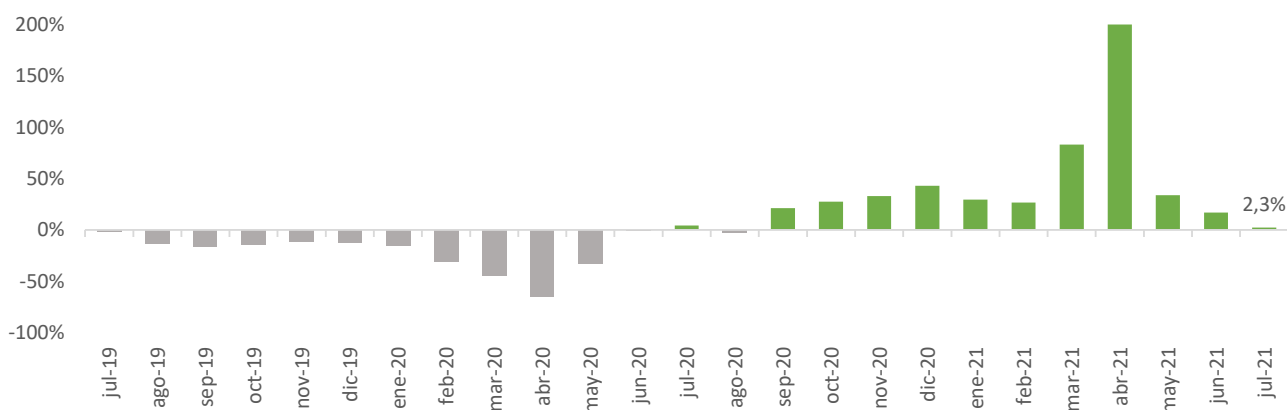


Fuente: CESO en base a datos de Asociación de Fabricantes de Cemento Portland (AFCP)

A nivel desagregado, el consumo de cemento en bolsa tuvo una caída interanual de 13,7% con respecto a julio de 2020 y en relación al mes anterior la baja fue de 2,2%. Por otro lado, el del cemento a granel aumentó 32,7% en los últimos 12 meses y con respecto al mes anterior lo hizo en 7,3%. El cemento en

bolsa está asociado a la obra privada de pequeña y media escala, y el cemento a granel es usado más que nada en la obra pública y las construcciones privadas de gran envergadura.

Gráfico N°7. Var. interanual del consumo de Cemento Portland.
Provincia de Santa Fe



Fuente: CESO en base a datos de Asociación de Fabricantes de Cemento Portland (AFCP)

Energía eléctrica

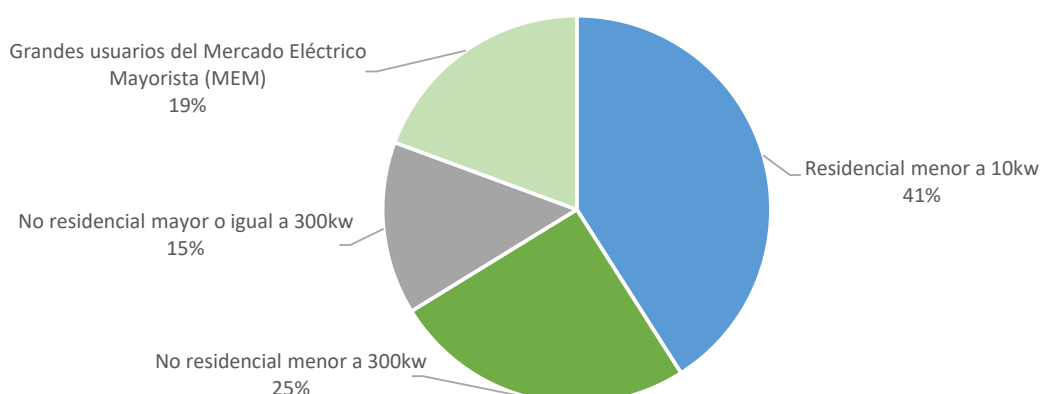
La provincia de Santa Fe tiene una participación de alrededor del 9% en la demanda nacional de energía eléctrica.

Según la Compañía Administradora del Mercado Mayorista Eléctrico (CAMMESA), en julio de 2021 la demanda de energía eléctrica en la provincia de Santa Fe fue de 1.155.505 megavatios hora (MWh), un 4,1% superior al mismo mes del año anterior.

El consumo “No residencial mayor o igual a 300kw” fue el que más creció en términos interanuales (17,8%), seguido por el de los Grandes Usuarios (relacionado a la actividad de las industrias y los grandes comercios) (16,5%). El “Residencial menor a 10kw” bajó 2,5% y el “No residencial menor a 300kw” se mantuvo igual al de julio de 2020.

El Gráfico N°8 muestra la composición de la demanda provincial de energía eléctrica según categoría de consumidor.

Gráfico N° 8. Participación de la demanda eléctrica por tipo de usuario.
Provincia de Santa Fe



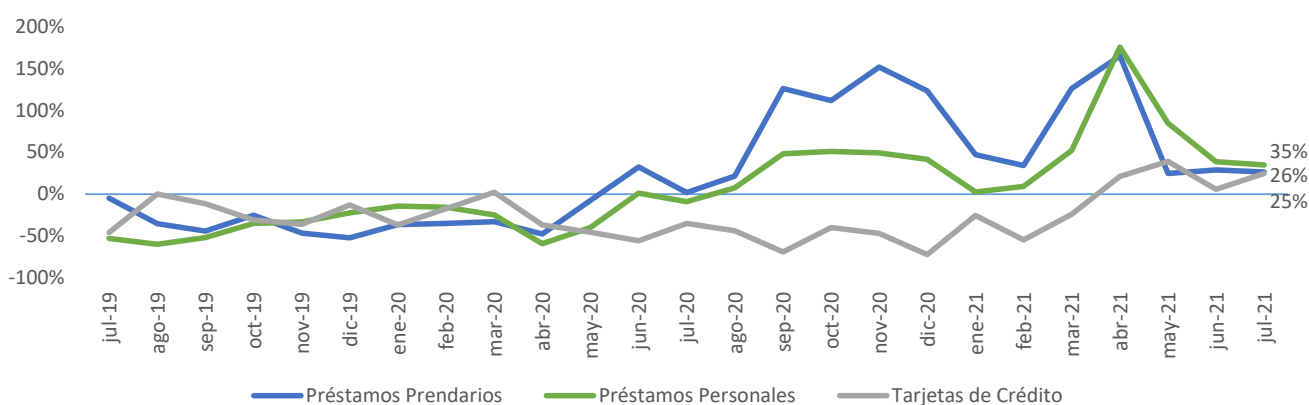
Fuente: CESO en base a datos de CAMMESA.

Financiamiento del consumo a nivel nacional

El Gráfico N°9 muestra la evolución a nivel nacional del monto de préstamos a personas físicas en pesos constantes de diciembre de 2016, distinguiendo los préstamos personales, los prendarios y aquellos generados por el uso de tarjetas de crédito. Si bien las estadísticas existentes no están desagregadas a nivel provincial, el análisis los datos nacionales sirve como indicador de la realidad del sector.

En términos reales el financiamiento a través de Préstamos Personales aumentó 35%, los Préstamos Prendarios lo hicieron 26% y el realizado a través de Tarjetas de Crédito un 25%.

Gráfico N°9. Variación interanual del financiamiento en pesos constantes por tipo.
Total Nacional



Fuente: CESO en base a datos de Banco Central de la República Argentina (BCRA).

INFORME MENSUAL

SANTA FE

| AGOSTO de 2021

Centro de Estudios Económicos y Sociales Scalabrini Ortiz Santa Fe

COORDINACIÓN

María Celina Calore

CONTENIDOS TÉCNICOS DEL INFORME

Virginia Brunengo

Centro de Estudios Económicos y Sociales Scalabrini Ortiz Nacional

DIRECTOR
Andrés Asiain

Vice-DIRECTOR
Miguel Cichowolski

Integran el CESO:

Agustín Crivelli, Agustín Romero, Alejo Muratti, Augusto Prato, Cecilia Olivera, Cecilia Wilhelm, Cristian Andrés Nieto, Cristián Berardi, Eric Delgado, Estefanía Manau, Fabio Agueci, Fabio Carboni, Facundo Pesce, Federico Castelli, Felipe Etcheverry, Gaspar Herrero, Lisandro Mondino, Lorena Putero, Mahuén Gallo, María Alejandra Martínez Fernández, María Belén Basile, María Celina Calore, María Laura Iribas, Maximiliano Uller, Miriam Juaiek, Nicolás Gutman, Nicolás Pertierra, Nicolás Zeolla, Rodrigo López, Tomás Castagnino, Tomás Mariani Pavlin, Virginia Brunengo, Yamila Steg, Sofia Costas, Lucia Diforte.



Centro de Estudios Económicos y Sociales
Scalabrini Ortiz