
INFORME MENSUAL - AGOSTO 2019

Consumo Masivo en Santa Fe

La reactivación que nunca llegó



www.ceso.com.ar / infoceso@gmail.com

INFORME MENSUAL | Agosto de 2019

Si el consumo no alcanzó a tomar impulso con el Plan Electoral (créditos ANSES, Plan para la venta de 0km, diferimiento de tarifazos, Precios Esenciales) menos aún se producirá tras la fuerte devaluación post-PASO. Las medidas anunciadas por el Gobierno tras el revés electoral: IVA 0% para ciertos alimentos, aumento mínimo no imponible Ganancias, congelamiento precio del combustible, bono para empleados públicos y AUH; no serán suficientes para cambiar la tendencia.

Las evoluciones para Santa Fe de ventas en supermercados, cemento portland, patentamientos de autos 0km, consumo eléctrico son algunas de las variables analizadas en el presente informe.

Consumo masivo en Santa Fe Destacados Prensa

Cuadro resumen de Consumo en Santa Fe	Variaciones interanuales			
	Abril	mayo	junio	julio
Ventas de supermercados	48,3%	46,9%	52,0%	
Inflación Supermercados (IPS CESO)	78,3%	79,3%	75,5%	
Caída real	-16,8%	-18,1%	-13,4%	
Cemento Portland	-10,9%	8,0%	-19,1%	-1,3%
Patentamientos de autos 0km	-50,1%	-53,1%	-39,3%	-22,2%
Consumo eléctrico	-9,2%	-2,3%	-8,2%	-1,1%
Confianza del consumidor del Interior	-16,4%	-1,3%	0,9%	16,1%

El peor julio en venta de autos 0km en los últimos 12 años para la provincia de Santa Fe. Pese al Plan Auto impulsado por el Gobierno Nacional, se vendieron 4.337 unidades, 22% menos que el mismo mes del año anterior. En los últimos 3 meses, las caídas interanuales fueron cada vez menores, pasando de 53% en mayo a 22% en julio.

Las ventas en supermercados continúan en rojo. En junio se produjo el décimo mes consecutivo de caídas superiores al 10% en ventas reales en supermercados santafesinos. “Electrónicos y artículos para el hogar” e “Indumentaria, calzado y textiles para el hogar” fueron los rubros más golpeados.

En julio el consumo de cemento presentó una nueva caída interanual. En los últimos 12 meses, sólo 2 presentaron aumentos interanuales. En el último año la caída fue impulsada por la disminución en el consumo de *bolsa* de cemento, relacionada con las obras de menor magnitud, mientras que la venta a *granel* cayó menos.

Continúa la caída en el consumo de energía eléctrica. Desde agosto de 2018 el consumo evidencia reducciones interanuales. La categoría residencial con consumos menores a 10kw ha presentado una disminución del 2,1% interanual.

La utilización de la tarjeta de crédito, principal financiamiento utilizado para el consumo profundiza su caída. Los intentos del gobierno por reimpulsarla no están dando frutos. Por su parte, los créditos prendarios han experimentado un repunte de la mano del plan impulsado por el gobierno para la venta de autos. Finalmente, los personales continúan siendo la mitad del monto real otorgado a igual mes del año anterior.

La confianza del consumidor es el único indicador positivo. A contramano de los niveles de consumo, la confianza de los consumidores del interior ha recuperado los niveles previos a la crisis cambiaria de 2018.

Consumo Masivo en la provincia de Santa Fe

La inflación interanual del mes de julio ha alcanzado el 54,4% según el Instituto Nacional de Estadísticas y Censos mientras que los salarios continúan creciendo por debajo de la inflación.

El presente informe evidencia el fracaso del “Plan Primavera Electoral”. Los créditos ANSES, el Plan junio 0km, los Precios Esenciales y el diferimiento de tarifas tuvieron el mismo impacto en la reactivación del consumo que en urnas: sólo permitieron mitigar los profundos efectos de la crisis iniciada en 2018.

Tras la derrota en las elecciones primarias, el BCRA observó como el peso caía ante el dólar y días después, ante el descontento popular, el oficialismo reaccionó anunciando un nuevo paquete de medidas tendientes a incrementar la demanda efectiva. El impacto de estas medidas comenzará a notarse en los indicadores de consumo del mes de agosto.

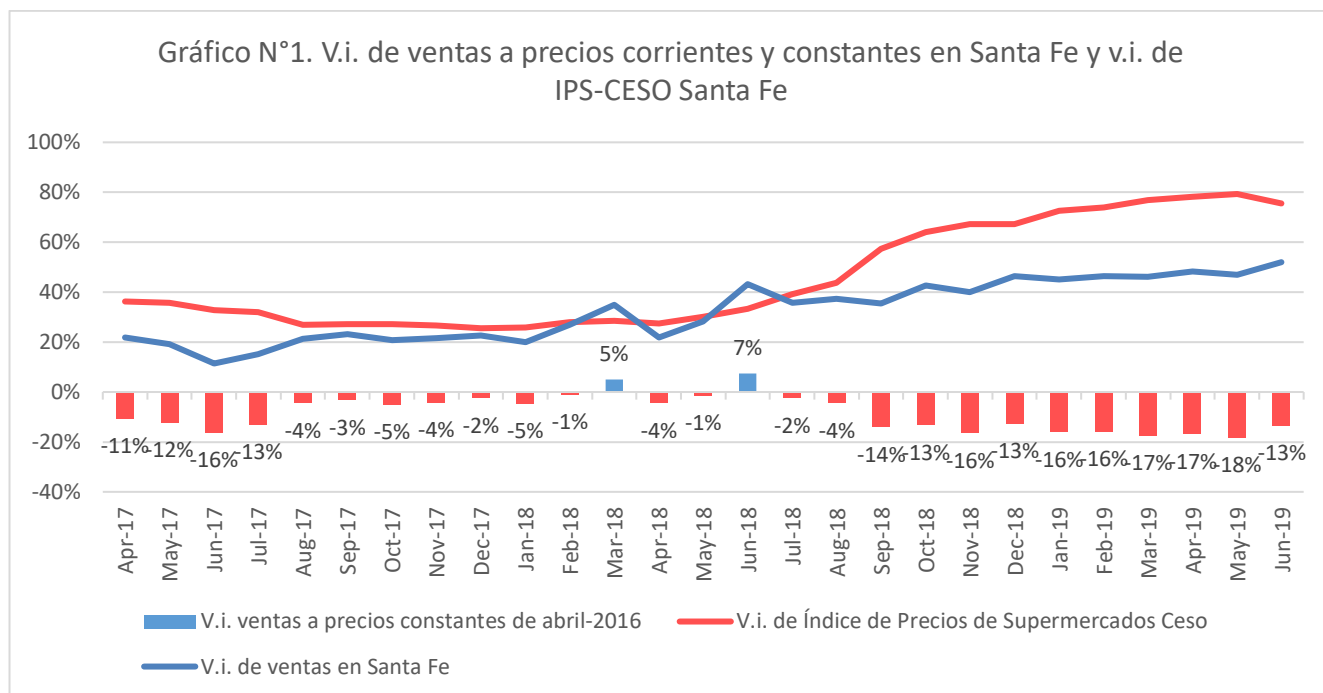
Entre las nuevas medidas impulsadas por el gobierno, la eliminación del IVA a un conjunto de productos de la canasta básica alimentaria, en congelamiento de combustibles y el aumento del mínimo no imponible del impuesto a las ganancias son resistidas por las provincias por su impacto directo sobre sus ingresos o por el efecto sobre las inversiones de empresas energéticas, por lo que su implementación definitiva dependerá de la puja entre el Poder Ejecutivo Nacional, Provincial y la justicia.

En el presente informe continuamos con el análisis mensual de indicadores de consumo santafesinos: consumo en supermercados, patentamientos de automóviles 0km, consumo de cemento portland y demanda de energía eléctrica en la provincia de Santa Fe, cambios en el Índice de Confianza del Consumidor (ICC) del interior del país y evolución del crédito para el consumo a nivel nacional.

Encuesta de Supermercados

El Gráfico N°1 muestra la evolución del ritmo de aumento de ventas en supermercados y de los precios en supermercados santafesinos (IPS-CESO) y la variación de las ventas a precios constantes de abril de 2016 para Santa Fe.

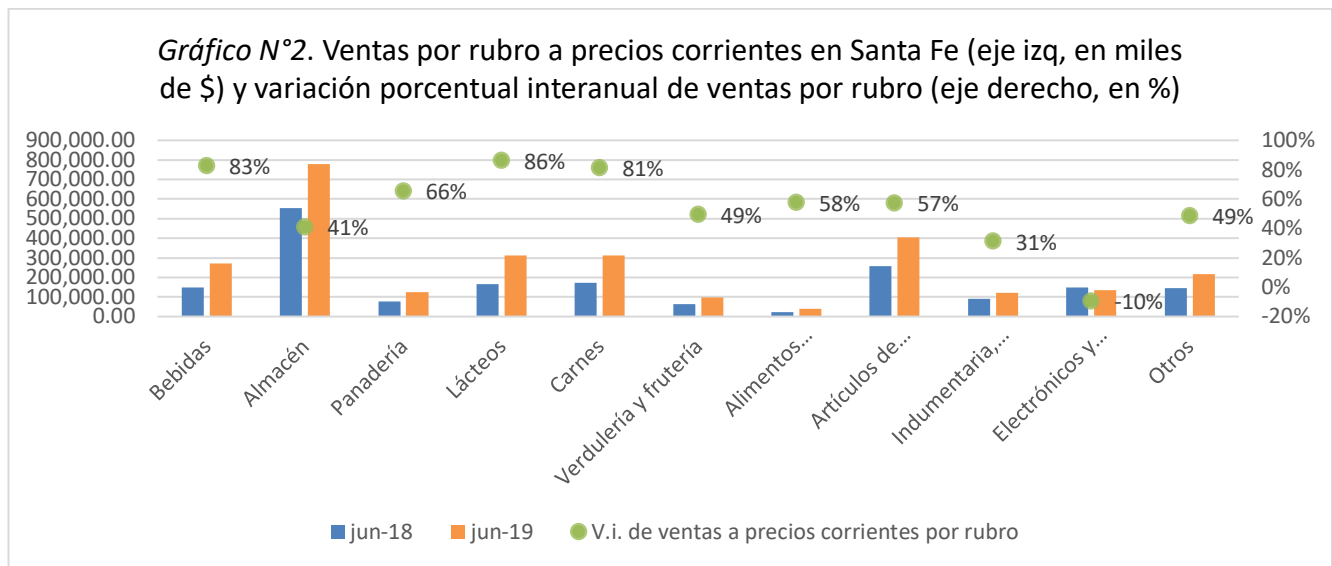
Entre agosto de 2018 y de 2019 las ventas crecieron apenas por debajo de los precios. Desde septiembre de 2018 hasta la actualidad, la caída real interanual en ventas ha superado en forma continua el 13%.



Elaboración propia en base a datos de INDEC y CESO.

Las ventas en Santa Fe medidas a precios corrientes para el mes de mayo de 2018 sumaron un total de \$2.803 millones, lo que representa un aumento de 52% respecto al mismo mes del año anterior. Durante el mismo período, la inflación acumulada en los supermercados para la provincia de Santa Fe ha alcanzado los 76% en base a la inflación supermercado “IPS-CESO Santa Fe”. A precios constantes de abril de 2016 las ventas cayeron 13% interanual.

El Gráfico N°2 compara en su eje izquierdo el nivel de ventas de supermercados en la provincia de Santa Fe en millones de pesos. A su vez, en el eje derecho se establecen los porcentajes de variación de las ventas a precios corrientes de cada rubro en dichos meses.



Elaboración propia en base a datos de INDEC.

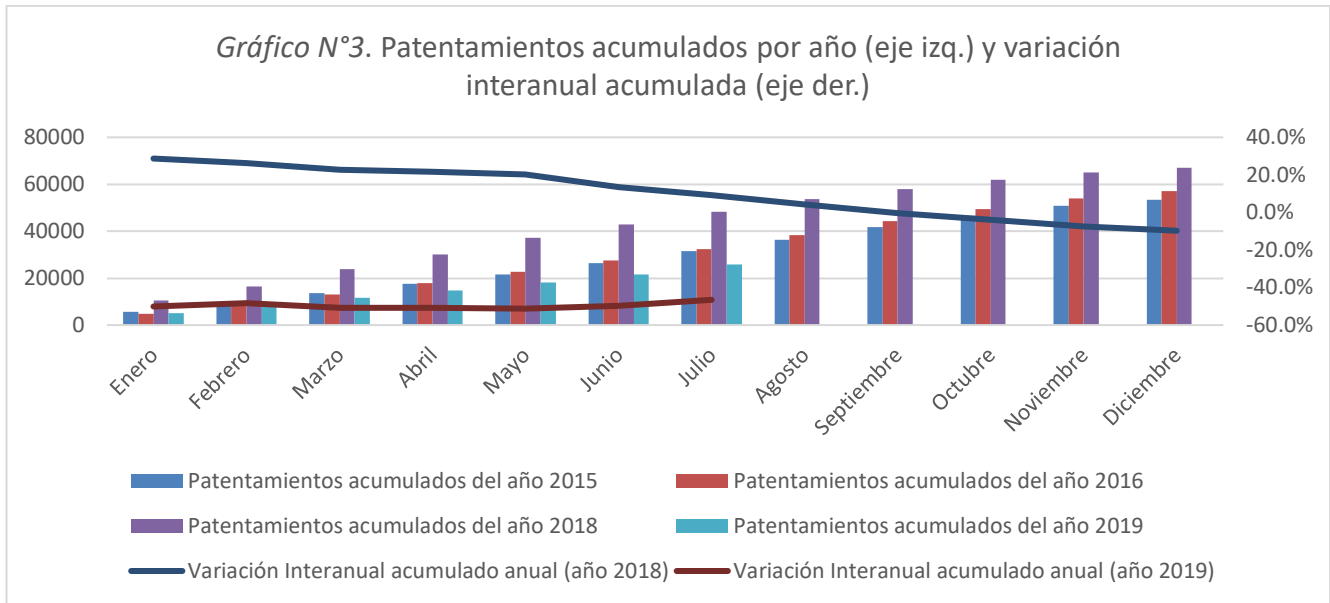
Los rubros con mayor crecimiento en las ventas a precios corrientes en la provincia fueron “Lácteos”, con un aumento del 86% y “Bebidas” con un crecimiento del 83%. Estos rubros representan en conjunto un 20% de las ventas totales de los supermercados.

El rubro “Electrónicos y artículos para el hogar” presentó una caída en las ventas de 10% en términos nominales (4% del total de ventas).

Los rubros que representan una mayor proporción de ventas para los supermercados santafesinos son almacén (27%) y artículos de limpieza y perfumería (15%). Estos rubros aumentaron sus ventas a precios corrientes un 41% y 57% interanual respectivamente.

Patentamientos de automotores 0km

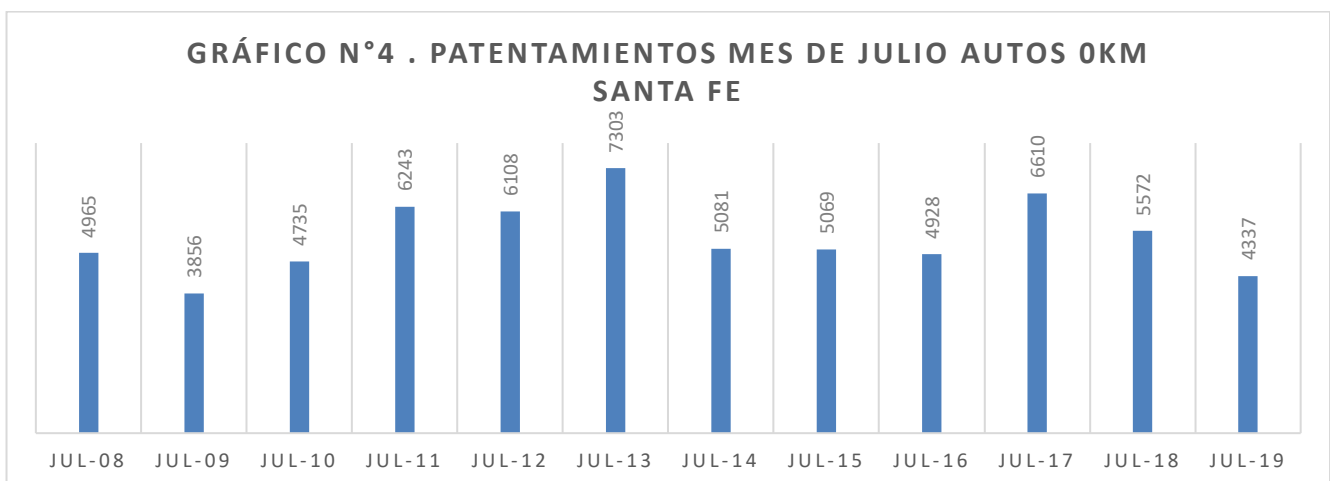
En el Gráfico N°3 podemos observar la cantidad acumulada de vehículos patentados en la provincia de Santa Fe para cada mes graficados con barras y medidos en el eje izquierdo. Además, las líneas medidas en el eje derecho muestran la variación porcentual contra el mismo mes del año anterior.



Elaboración propia en base a datos de Federación de Asociaciones y Cámaras del Comercio Automotor de la República Argentina (FACCARA).

Las líneas reflejan cómo a partir de septiembre de 2018 comienza la caída interanual de ventas de autos 0km a tal punto que el acumulado anual a mayo de 2019 es la mitad del de mayo de 2018. En junio, la caída interanual fue de 39% y en julio 22% lo que evidencia una desaceleración de la caída, asociada a el para la venta de 0km creado por el gobierno nacional.

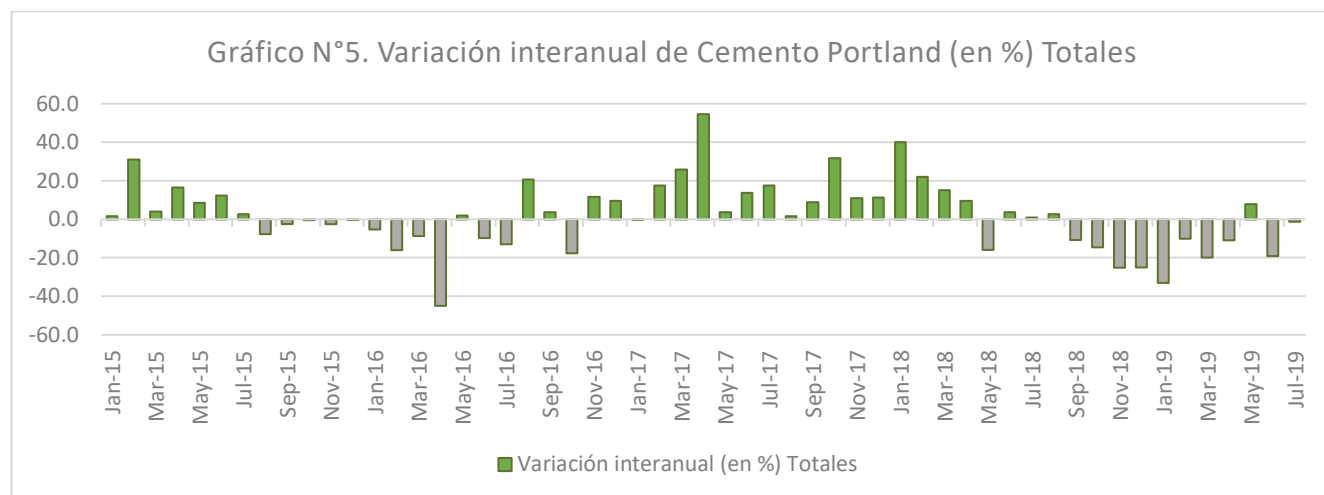
A pesar de ello, durante julio se patentaron 4.437 autos 0km en la provincia de Santa Fe, el peor julio del que se tenga registro (el relevamiento comienza en 2008).



Elaboración propia en base a datos de FACCARA.

Demanda de cemento portland en Santa Fe

Al mes de mayo se presenta el primer aumento interanual de consumo de cemento portland de 2019, luego de 8 meses consecutivos de caída interanual en ventas. Sin embargo, en junio y julio se produjeron nuevas caídas interanual de 19,1% y 1,3% respectivamente, tal como se refleja en el siguiente gráfico.



Elaboración propia en base a datos de Asociación de Fabricantes de Cemento Portland (AFCP)

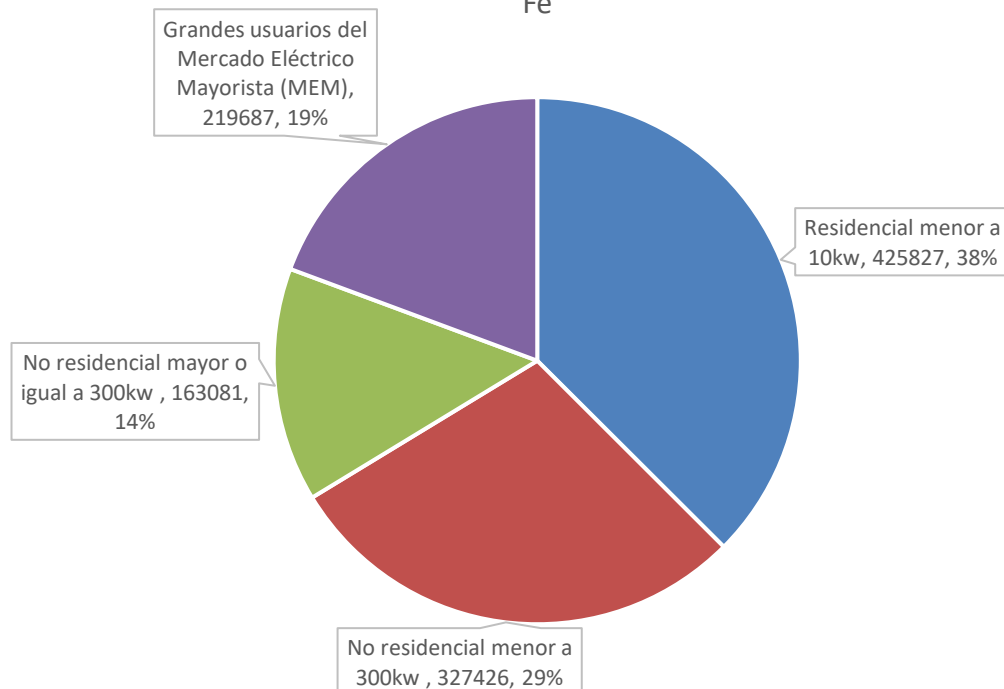
En los últimos 12 meses, sólo 2 presentaron aumentos interanuales. En el último año la caída fue impulsada por la disminución en el consumo de bolsa de cemento, relacionada con las obras de menor magnitud, mientras que la venta a granel cayó menos.

Energía eléctrica

La provincia de Santa Fe tiene una participación del 9% en la demanda nacional de energía eléctrica.

Según la Asociación de Distribuidores de Energía Eléctrica de la República Argentina (ADEERA), en junio de 2019 la demanda de energía eléctrica en la provincia de Santa Fe fue de 1.136.021 megavatios hora (MWh), 1% inferior al mismo mes del año anterior. El Gráfico N°6 muestra la composición de la demanda provincial de energía eléctrica según categoría de consumidor.

Gráfico N° 6. Participación de la demanda por categoría en la provincia de Santa Fe

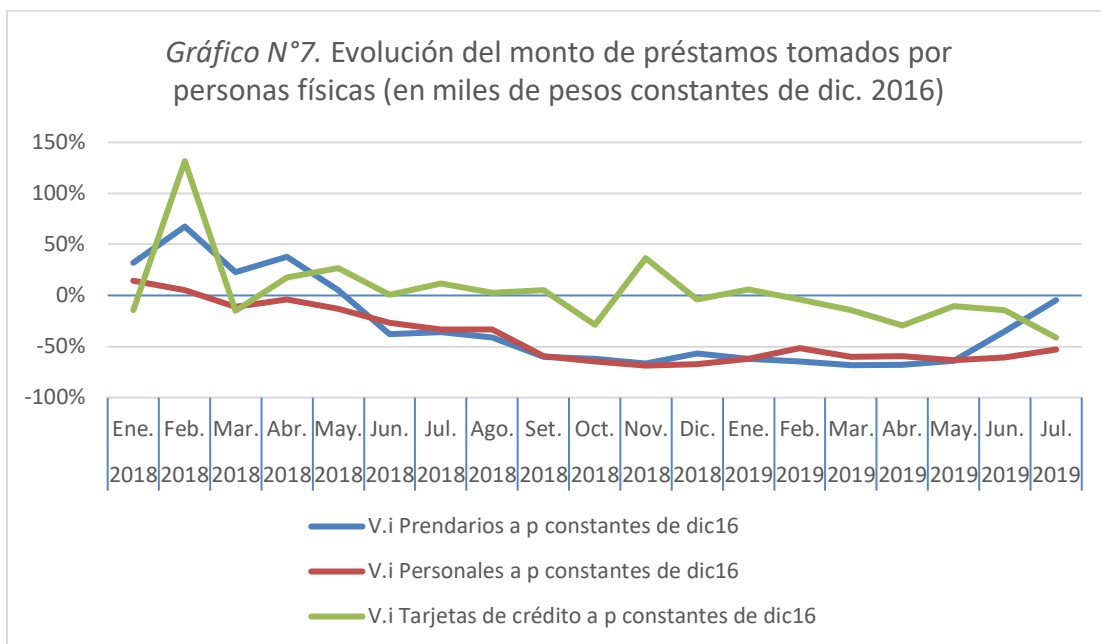


Elaboración propia en base a datos de ADEERA

Financiamiento del consumo

El Gráfico N°7 muestra la evolución del monto de préstamos en pesos constantes de diciembre de 2016 tomados por personas físicas, distinguiendo los préstamos personales, los prendarios y aquellos generados por el uso de tarjetas de crédito. Si bien las estadísticas existentes no están desagregadas a nivel provincial, el análisis los datos nacionales sirve como indicador de la realidad del sector.

En el gráfico mencionado podemos observar que tanto el monto de préstamos prendarios como de personales vienen cayendo desde principios del 2018 a valores constantes, y que desde marzo de este año, las tarjetas de crédito se suman a la caída del uso de financiamiento para el consumo.



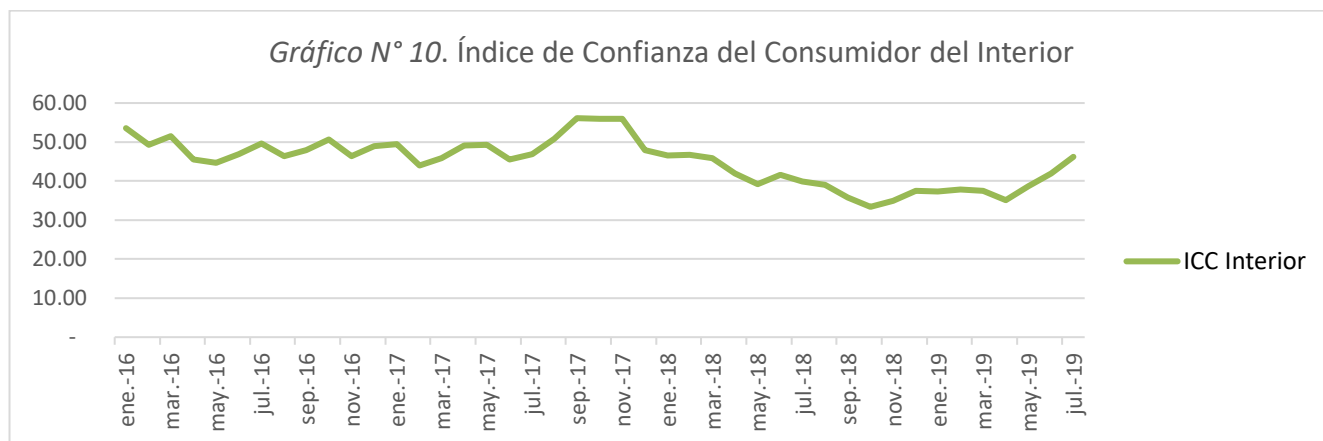
Elaboración propia en base a datos de Banco Central de la República Argentina (BCRA).

Para el mes de julio, en el único crédito para consumo para el cual se observa una mejora es en el prendario. Esto está asociado al plan de ventas de 0km impulsado por el gobierno nacional. Por su parte, el consumo mediante tarjetas de créditos presenta una profundización de la caída.

EXPECTATIVAS DEL CONSUMIDOR

El Índice de Confianza del Consumidor (ICC) mide el grado de optimismo que los consumidores sienten sobre su situación económica personal y sobre el estado general de la economía.

En el mes de julio de 2019 la confianza del consumidor se encuentra en niveles anteriores a la crisis cambiaria de 2018.



Elaboración propia en base a datos de Universidad Torcuato Di Tella.

INFORME MENSUAL SANTA FE

| Agosto de 2019

Centro de Estudios Económicos y Sociales Scalabrini Ortiz Nacional

DIRECTOR
Andrés Asiaín

Vice-DIRECTOR
Miguel Cichowolski

Centro de Estudios Económicos y Sociales Scalabrini Ortiz Santa Fe

CONTENIDOS TÉCNICOS DEL INFORME
Gonzalo Brizuela

COORDINACIÓN
Cristian Andrés Nieto
María Celina Calore

Integran el CESO:

Agustín Crivelli, Angel Sabatini, Ariel Cunioli, Alejandro Demel, Carina Fernández, Cecilia Maloberti, Cristian Nieto, Christian Busto, Diego Martín, Diego Caviglia, Diego Urman, Eric Delgado, Ernesto Mattos, Estanislao Malic, Estefanía Manau, Federico Castelli, Gabriel Calvi, Javier Lewkowicz, Jorge Zappino, Juan Cruz Contreras, Juan José Nardi, Laura Di Bella, Leonardo Llorente, Lorena Paponet, Lorena Putero, Luciana Sañudo, Lucía Pereyra, Mahuén Gallo, María Laura Iribas, Mariela Molina, Martín Burgos, Maximiliano Uller, Nicolás Hernán Zeolla, Norberto Crovetto, Pablo García, Rodrigo López, Sabrina Iacobellis, Sebastián Demicheli, Valeria D'Angelo, Valeria Mutuberría, María Celina Calore, Daniela Longas, Candelaria Ruano.

Integran el CESO Santa Fe:

Cristian Andrés Nieto, María Celina Calore, María Belén Basile, Cristian Berardi, Mateo Bork, Gonzalo Brizuela, Virginia Brunengo, Sol González de Cap, María Alejandra Martínez Fernández, Augusto Prato.



Centro de Estudios Económicos y Sociales
Scalabrini Ortiz