

Consumo Masivo en Santa Fe

El inicio de la cuarentena



INFORME REGIONAL SANTA FE

INFORME MENSUAL | Abril de 2020

El consumo es el componente con mayor peso en el producto interno del país. El análisis de su evolución resulta, por tanto, fundamental para comprender los cambios que se producen en nuestra economía y los efectos que las decisiones de política macroeconómica tienen sobre este agregado.

Para la Provincia de Santa Fe analizamos las siguientes variables de consumo: Patentamientos de Automóviles, Ventas en Supermercados, Consumo de Cemento, Consumo de Energía Eléctrica, Créditos al Consumo e Índice de Confianza del Consumidor.

Los indicadores observados en el presente informe muestran los efectos de los primeros 10 días de aislamiento obligatorio por la Pandemia, excepto el de ventas en Supermercados, ya que el último dato disponible es de febrero. Mientras que se vislumbraba cierta recuperación en esta variable, la caída estrepitosa en la venta de autos OKM y de Cemento, son un fiel reflejo de las consecuencias económicas de la cuarentena.

Consumo masivo en Santa Fe Destacados Prensa

CUADRO RESUMEN CONSUMO EN SANTA FE	VARIACIONES INTERANUALES			
	dic-19	ene-20	feb-20	mar-20
Ventas nominales de supermercados	42,6%	50,5%	58,4%	
Inflación Supermercados (IPS CESO)	73,9%	72,1%	72,8%	
Ventas reales de supermercados	-18,0%	-12,6%	-8,3%	
Consumo de Cemento Portland	-12,4%	-15,6%	-30,6%	-44,6%
Patentamientos de autos	-3,7%	-20,1%	-23,6%	-49,3%
Consumo eléctrico	-0,1%	1,1%	-2,4%	9,3%
Confianza del consumidor del Interior	14,8%	13,8%	3,6%	5,2%

Se vislumbra cierta recuperación en las ventas de supermercados. Si bien las ventas reales siguieron cayendo, dicha tendencia se desacelera por el incremento de las ventas nominales en un 58%. En marzo la baja fue del 8% interanual en la provincia de Santa Fe. El mayor impacto positivo se observa en el rubro "Carnes" mientras que el que menos creció fue "Electrónicos y artículos para el hogar".

La Pandemia aceleró la caída en las ventas de autos OKM: Se vendieron 1.633 unidades, 49% menos que el mismo mes del año anterior.

La construcción en cuarentena. En marzo la caída interanual en ventas de cemento en Santa Fe fue del 44,6%, impulsada principalmente por la caída de la venta de cemento a granel.

Las familias aumentan fuertemente su consumo de energía eléctrica. El consumo residencial fue el que más creció en términos interanuales (24,4%), probablemente como consecuencia de una mayor presencia de personas del núcleo familiar dentro del hogar. Por otro lado, el consumo de los Grandes Usuarios, relacionado a la actividad de las industrias y los grandes comercios, fue el más afectado (-9%) producto del Aislamiento Social Preventivo y Obligatorio.

Los préstamos siguen siendo inferiores al año pasado: La caída más acentuada se ve en los Préstamos Prendarios (-34%), en segundo lugar los Préstamos Personales (-26%) y por último las Tarjetas de Crédito (-10%).

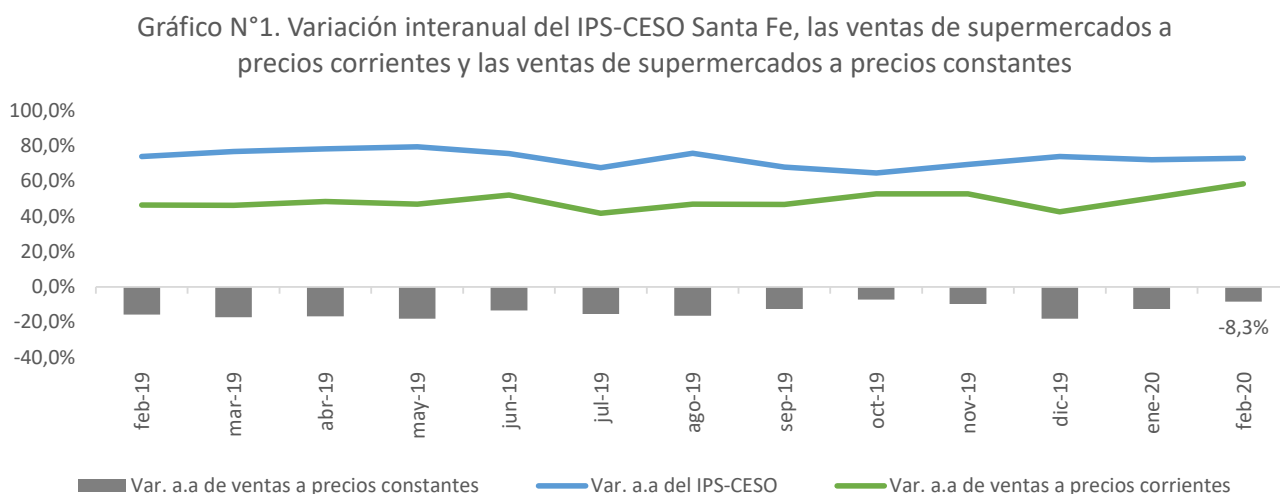
Consumo Masivo en la provincia de Santa Fe

En el presente informe continuamos con el análisis mensual de indicadores de consumo santafesinos: consumo en supermercados, patentamientos de automóviles 0km, consumo de cemento portland y demanda de energía eléctrica en la provincia de Santa Fe, cambios en el Índice de Confianza del Consumidor (ICC) del interior del país y evolución del crédito para el consumo a nivel nacional.

Encuesta de Supermercados

El Gráfico N°1 muestra la evolución del ritmo de aumento de ventas en supermercados y de los precios en supermercados santafesinos (IPS-CESO) y la variación de las ventas a precios constantes de abril de 2016 para Santa Fe.

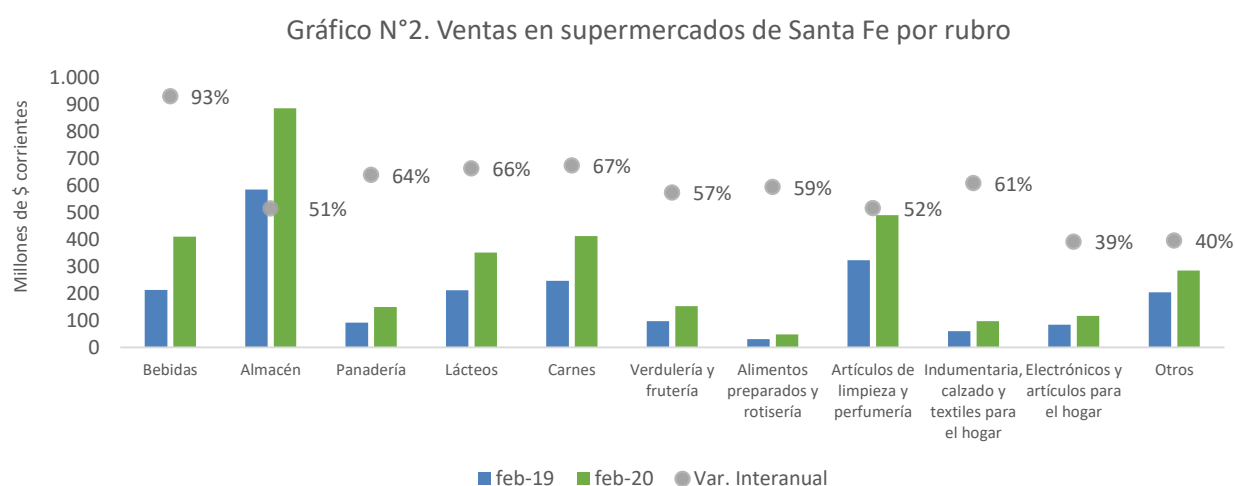
Entre febrero de 2019 y 2020 las ventas crecieron menos que los precios. Si embargo, si bien la caída del consumo en supermercados se viene dando sin interrupciones hace un año y medio, también se observa una desaceleración de dicha tendencia.



Fuente: CESO en base a datos de INDEC y CESO.

Las ventas en Santa Fe medidas a precios corrientes para el mes de febrero de 2020 sumaron un total de \$3.400 millones, lo que representa un aumento de 58,4% respecto al mismo mes del año anterior. Durante el mismo período, la inflación acumulada en los supermercados para la provincia de Santa Fe ha alcanzado el 73% en base a la inflación supermercado “IPS-CESO Santa Fe”. A precios constantes de abril de 2016 las ventas cayeron 8% interanual.

El Gráfico N°2 compara en su eje izquierdo el nivel de ventas de supermercados en la provincia de Santa Fe en millones de pesos. A su vez, en el eje derecho se establecen los porcentajes de variación de las ventas a precios corrientes de cada rubro en dichos meses.



Fuente: CESO en base a datos de INDEC.

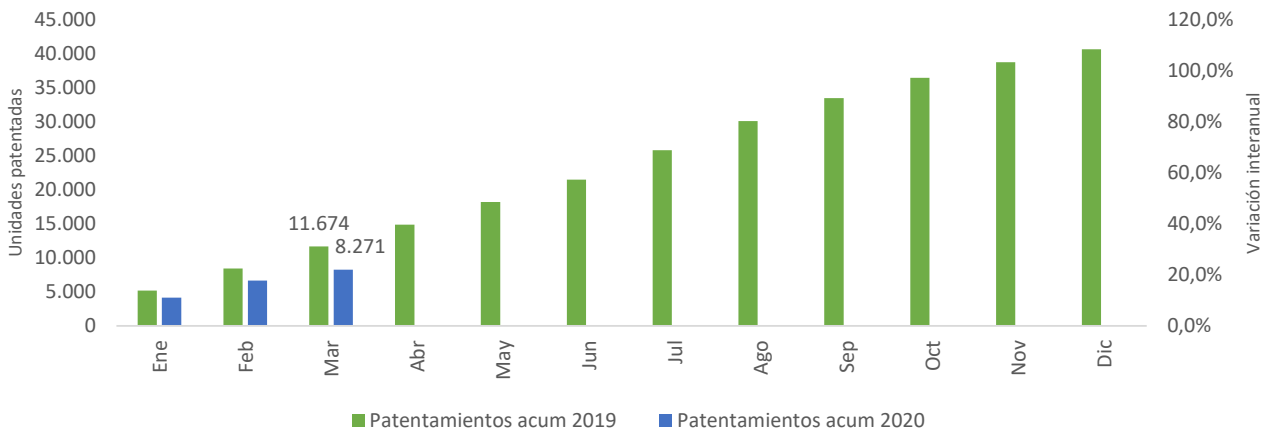
El rubro que más creció en términos nominales fue el de “Bebidas” (93%). Le siguieron “Carnes” (67%) y “Lácteos” (66%). Estos tres rubros en conjunto representan el 34,5% de las ventas totales.

Los rubros que menos crecieron fueron “Electrónicos y artículos para el hogar” (39%), “Almacén” (51%), y “Artículos de limpieza y perfumería” (52%), que en conjunto representan el 43,9% de las ventas totales.

Patentamientos de automotores 0km

En el Gráfico N°3 podemos observar la cantidad acumulada de vehículos patentados en la provincia de Santa Fe para cada mes graficados con barras y medidos en el eje izquierdo. Además, las líneas medidas en el eje derecho muestran la variación porcentual contra el mismo mes del año anterior.

Gráfico N°3. Patentamientos acumulados de autos en Santa Fe

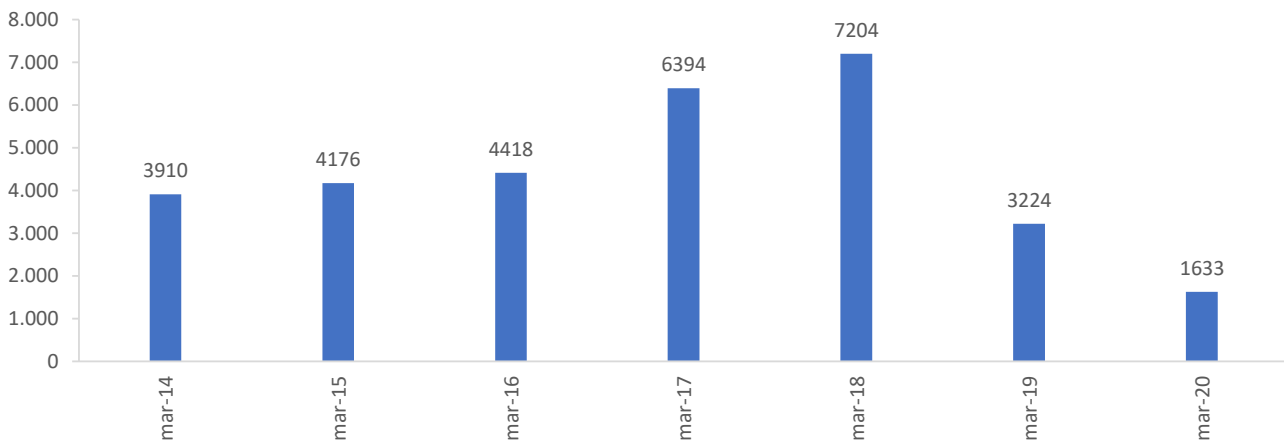


Fuente: CESO en base a datos de Federación de Asociaciones y Cámaras del Comercio Automotor de la República Argentina (FACCARA).

El patentamiento de autos 0km bajó un 49% con respecto a marzo de 2019. Esta caída está fuertemente afectada por las medidas de salud pública tomadas por el gobierno.

Durante marzo se patentaron 8.271 autos 0km en la provincia de Santa Fe, un 35% menos que lo vendido el mes anterior (2.503).

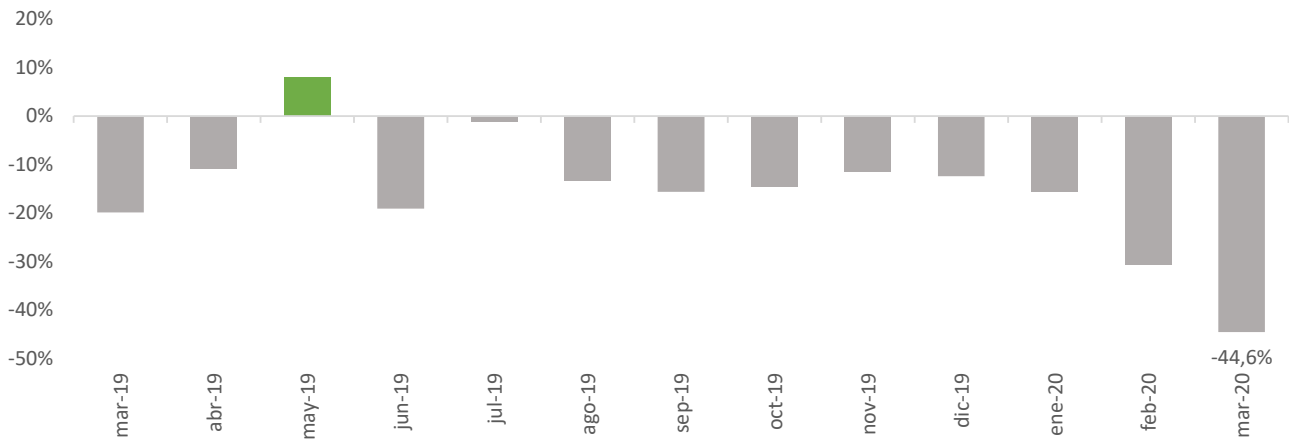
Gráfico N°4. Evolución de los patentamientos de autos en Santa Fe



Fuente: CESO en base a datos de FACCARA.

Demanda de cemento portland en Santa Fe

Gráfico N°5. Var. interanual del consumo de Cemento Portland en Santa Fe



Fuente: CESO en base a datos de Asociación de Fabricantes de Cemento Portland (AFCP)

En los últimos 12 meses, sólo mayo presentó aumento interanual, asociado al crecimiento de la obra pública en un contexto electoral.

En el mes de marzo, la caída fue del 44,6% interanual, arrastrada principalmente por una baja en el consumo de cemento a granel (-21,3%,) relacionada con las obras de gran escala (en su mayoría obra pública). Este sector, que ya venía paralizado por el cambio de gobierno, fue aún más afectado por la pandemia.

Energía eléctrica

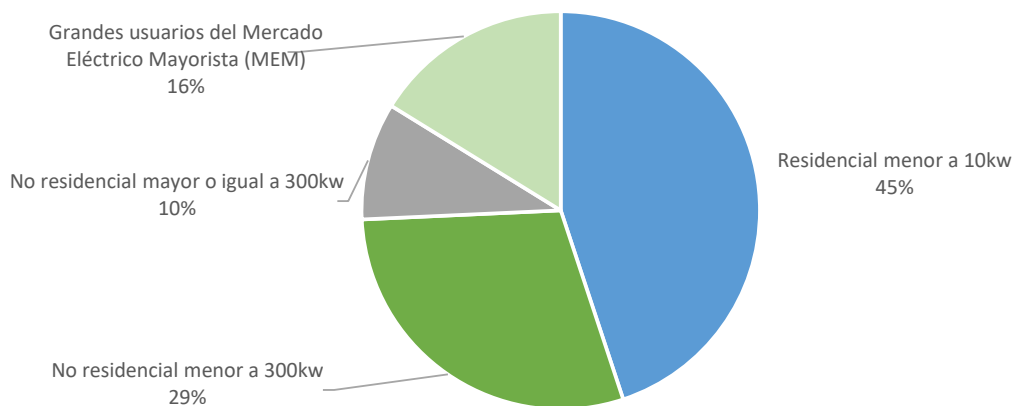
La provincia de Santa Fe tiene una participación de alrededor del 9% en la demanda nacional de energía eléctrica.

Según la Compañía Administradora del Mercado Mayorista Eléctrico (CAMMESA), en marzo de 2020 la demanda de energía eléctrica en la provincia de Santa Fe fue de 1.106.446 megavatios hora (MWh), un 9,3% superior al mismo mes del año anterior.

El consumo residencial fue el que más creció en términos interanuales (24,4%), probablemente como consecuencia de una mayor presencia de personas del núcleo familiar dentro del hogar. Por otro lado, el consumo de los Grandes Usuarios, relacionado a la actividad de las industrias y los grandes comercios, continua en caída y fue el más afectado por las medidas tomadas para frenar la pandemia (-9%).

El Gráfico N°6 muestra la composición de la demanda provincial de energía eléctrica según categoría de consumidor.

Gráfico N° 6. Participación de la demanda por categoría en Santa Fe

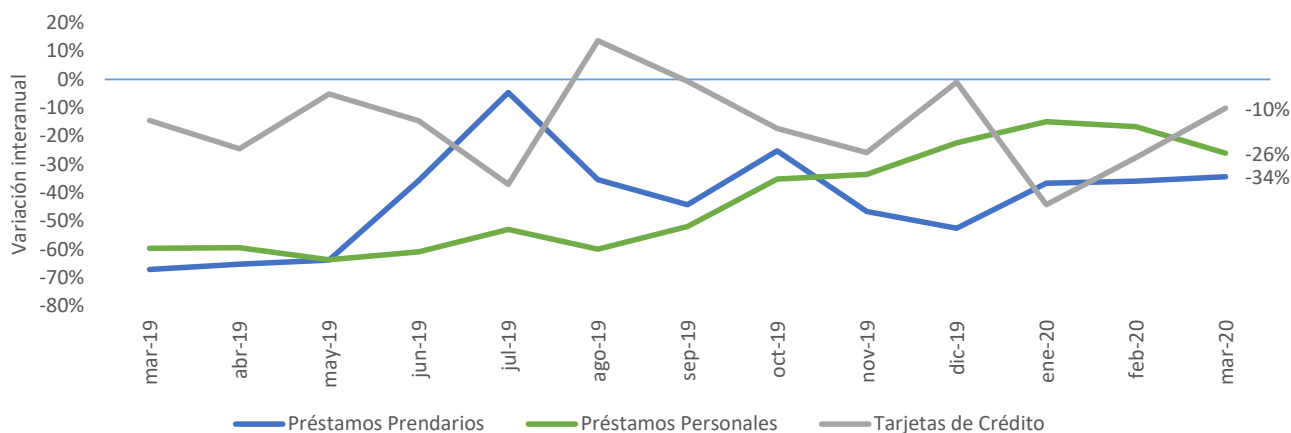


Fuente: CESO en base a datos de CAMMESA.

Financiamiento del consumo

El Gráfico N°7 muestra la evolución del monto de préstamos en pesos constantes de diciembre de 2016 tomados por personas físicas, distinguiendo los préstamos personales, los prendarios y aquellos generados por el uso de tarjetas de crédito. Si bien las estadísticas existentes no están desagregadas a nivel provincial, el análisis los datos nacionales sirve como indicador de la realidad del sector.

Gráfico N°7. Evolución del financiamiento en pesos constantes por tipo



Fuente: CESO en base a datos de Banco Central de la República Argentina (BCRA).

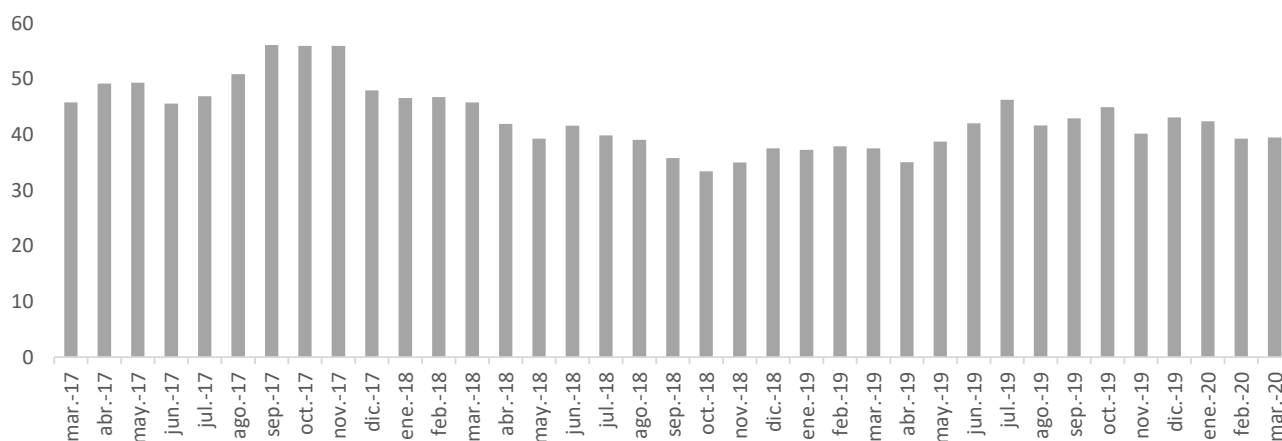
En el gráfico mencionado podemos observar que todos los tipos de financiamientos sufrieron una caída con respecto al año anterior. La caída más acentuada se ve en los Préstamos Prendarios (-34%), en segundo lugar los Préstamos Personales (-26%) y por último las Tarjetas de Crédito (-10%).

EXPECTATIVAS DEL CONSUMIDOR

El Índice de Confianza del Consumidor (ICC) mide el grado de optimismo que los consumidores sienten sobre su situación económica personal y sobre el estado general de la economía.

En el mes de marzo de 2020 la confianza del consumidor del interior se encuentra en un nivel 11% superior al de un año atrás.

Gráfico N° 8. Índice de Confianza del Consumidor del Interior



Fuente: CESO en base a datos de Universidad Torcuato Di Tella.

Centro de Estudios Económicos y Sociales Scalabrini Ortiz Santa Fe

COORDINACIÓN

María Celina Calore

CONTENIDOS TÉCNICOS DEL INFORME

Virginia Brunengo

Centro de Estudios Económicos y Sociales Scalabrini Ortiz Nacional

DIRECTOR

Andrés Asiain

Vice-DIRECTOR

Miguel Cichowolski

Integran el CESO:

Agustín Crivelli, Andrés Vera, Augusto Prato, Cecilia Olivera, Cecilia Wilhelm, Cristian Andrés Nieto, Cristián Berardi, Diego Caviglia, Eric Delgado, Estefanía Manau, Fabio Agueci, Fabio Carboni, Facundo Pesce, Federico Castelli, Gaspar Herrero, Laura Sformo, Lisandro Mondino, Lorena Putero, Mahuén Gallo, María Alejandra Martínez Fernández, María Belén Basile, María Celina Calore, María Laura Iribas, Maximiliano Uller, Miriam Juaiek, Nicolás Hechenleitner, Nicolás Gutman, Nicolás Pertierra, Nicolás Zeolla, Rodrigo López, Tomás Castagnino, Virginia Brunengo, Yamila Steg



Centro de Estudios Económicos y Sociales
Scalabrini Ortiz